

# 2010. aasta tööprogramm

*Tegutsedes kemikaalide  
ohutu kasutamise nimel  
kogu Euroopa Liidus*



## ÕIGUSLIK TEADE

Käesolevas tööprogrammis esitatud arvamused või seisukohad ei kajasta õiguslikult tingimata Euroopa Kemikaaliameti ametlikke seisukohti. Euroopa Kemikaaliamet ei vastuta võimalike vigade ega ebatäpsuste eest.

**ECHA viide:** ECHA-09-A-02-ET  
MB/56/2009 lõplik

**Kuupäev:** 29.09.2009

**Keel:** ET

© Euroopa Kemikaaliamet

## Sisukord

### Lühendid

#### Sissejuhatus: 2010. aasta ülesanded ja peamised eesmärgid

#### 1. programm. Tegevus – REACH-protsesside rakendamine

1. tegevus. Registreerimine, eelregistreerimine ja andmete jagamine
2. tegevus. Hindamine
3. tegevus. Autoriseerimine ja piiramine
4. tegevus. Klassifitseerimine ja märgistamine
5. tegevus. Juhendite ja kasutajatoe kaudu pakutav nõustamine ja abi
6. tegevus. Tegevuse IT-tugi
7. tegevus. Teaduslik ja praktiline nõustamine õigusaktide edasisel väljatöötamisel

#### 2. programm. ECHA organid ja tugitegevus

8. tegevus. Komiteed ja foorum
9. tegevus. Apellatsiooninõukogu
10. tegevus. Teabevahetus
11. tegevus. Suhted Euroopa Liidu institutsioonidega ja rahvusvaheline koostöö

#### 3. programm. Juhtimine, organisatsioon ja vahendid

12. tegevus. Juhtimine
13. tegevus. Finants-, hanke- ja raamatupidamisküsimused
14. tegevus. Personal ja infrastruktuur
15. tegevus. Info- ja kommunikatsioonitehnoloogia

### Lisad

1. lisa. ECHA organisatsioon
2. lisa. Tööprogrammis kasutatud tegevustasemed
3. lisa. Vahendite prognoos
4. lisa. Hangete kavandamine

## Lühendid

ACSHW	tööohutuse ja töötervishoiu nõuandekomitee ( <i>Advisory Committee on Safety and Health at Work</i> )
AD	administraator
AST	assistent
C & L	klassifitseerimine ja märgistamine
CA	lepinguline töötaja
CASPER	iseloomustav valiku, prioriteetsuse määramise, hindamise ja aruandluse IT-rakendus ( <i>IT Characterisation Application for Selection, Prioritisation, Evaluation and Reporting</i> )
CHESAR	kemikaaliohutuse hindamise ja aruandluse vahend
CLP	klassifitseerimine, märgistamine ja pakendamine
KOM	Euroopa Komisjon
EK	Euroopa Komisjon
ECHA	Euroopa Kemikaaliamet
EFSA	Euroopa Toiduohutusamet
EMA	Euroopa Ravimiamet
EL	Euroopa Liit
EU-OSHA	Euroopa Tööohutuse ja Töötervishoiu Agentuur
KKK	korduma kippuvad küsimused
HR	personaliosakond
IAS	Euroopa Komisjoni siseaudititalitus
IQM	terviklik kvaliteedijuhtimine
ISO	Rahvusvaheline Standardiorganisatsioon
IT	infotehnoloogia
IUCLID	rahvusvaheline unifitseeritud kemikaaliteabe andmebaas
JRC	Euroopa Komisjoni Teadusuuringute Ühiskeskus
MB	haldusnõukogu
MSC	liikmesriigi komitee
MSCA	liikmesriigi pädev asutus
OECD	Majanduskoostöö ja Arengu Organisatsioon
PDB	esialgne eelarveprojekt
PEG	partnerite eksperdirühmad
PPORD	toote- ja tehnoloogiaalane uurimis- ja arendustegevus
(Q)SAR	struktuuri-aktiivsuse (kvantitatiivne) seos
RAC	riskihindamise komitee
REACH	kemikaalide registreerimine, hindamine, autoriseerimine ja piiramine
REACH-IT	REACH-määruse rakendamise keskne IT-tugisüsteem
REHCORN	REACHi kasutajatoe korrespondentvõrgustik
SEAC	sotsiaalmajandusliku analüüsi komitee
SIEF	andmete jagamise ja aineteabe vahetuse foorum
VOA	väga ohtlik aine
UNECE SC GHS	ÜRO Euroopa Majanduskomisjoni kemikaalide klassifitseerimise ja märgistamise üldise ühtlustatud süsteemi allkomitee
WP	tööprogramm

## **Euroopa Kemikaaliameti tutvustus**

1. juunil 2007 asutatud Euroopa Kemikaaliametil (ECHA) on keskne roll Euroopa Liidu uues kemikaalide reguleerimise süsteemis, mis kehtestati Euroopa Parlamendi ja nõukogu määrusega (EÜ) nr 1907/2006 (mis käsitleb kemikaalide registreerimist, hindamist, autoriseerimist ja piiramist) (REACH). 2009. aasta alguses võeti REACH-määrusele lisaks vastu nn CLP-määrus (Euroopa Parlamendi ja nõukogu määrus (EÜ) nr 1272/2008 ainete ja segude klassifitseerimise, märgistamise ja pakendamise kohta). Neid õigusakte kohaldatakse kõikides Euroopa Liidu liikmesriikides vahetult, ilma et neid oleks vaja üle võtta riiklikkusse õigusesse.

REACHi süsteemi eesmärk on tagada inimeste tervise ja keskkonna hea kaitse, soodustada kemikaaliohtude hindamisel loomkatsete asemel alternatiivsete meetodite kasutamist, võimaldada ainete vaba liikumist ühtsel turul ning soodustada konkurentsivõimet ja uuenduslikkust. Praktilisest küljest oodatakse, et uue korraga täidetakse teadmistelüngad enne 1981. aastat Euroopas turustatud kemikaalide osas, kiirendatakse ohutute ja uuenduslike kemikaalide turustamist ning tõhustatakse nende ainete riskide hindamist, eelkõige andes riskide tuvastamise ja piiramisega seotud tõendamiskohustuse ametiasutustelt üle ettevõtetele. REACHi edukas rakendamine nõuab hästtöötavaid kemikaaliametit, kes suudab rangeid õiguspäraseid tähtaegu järgides koostada sõltumatuid ja kvaliteetseid teaduslikult põhjendatud arvamusi ning tagada õigusaktidega sätestatud tegevuse sujuvuse. REACHi tõhusale kasutamisele aitavad kaasa ka ECHA institutsioonilised partnerid, eelkõige Euroopa Liidu liikmesriigid ja Euroopa Komisjon.

CLP-määruse eesmärk on tagada inimeste tervise ja keskkonna hea kaitse ning ainete, segude ja toodete vaba liikumine, ühtlustades ainete ja segude klassifitseerimise kriteeriumid ning märgistamise ja pakendamise eeskirjad. Kemikaalide ohtlikud omadused hõlmavad nii füüsilisi ohte kui ka ohte inimeste tervisele ja keskkonnale, sealhulgas osoonikihile. Peale selle on CLP-määrus Euroopa Liidu panus ÜROs välja töötatud klassifitseerimise ja märgistamise kriteeriumide (ÜRO GHSi kriteeriumid) ülemaailmsesse ühtlustamisse.

Mõlemad määrused peaksid kaasa aitama 6. veebruaril 2006 Dubais vastu võetud kemikaalide rahvusvahelise kasutamise strateegilise lähenemisviisi (SAICM) elluviimisele.

### **ECHA missioon**

ECHA täidab kõiki REACH- ja CLP-määrusega sätestatud ülesandeid, sooritades või koordineerides vajalikku tegevust, et tagada määruste järjepidev rakendamine ühenduse tasandil ning anda liikmesriikidele ja Euroopa institutsioonidele parimat võimalikku teaduslikku nõu kemikaalide kasutamise ohutus- ja sotsiaalmajandusküsimustes. Selle saavutamiseks tuleb tagada usaldusväärne otsustamisprotsess, tuginedes parimale võimalikule teaduslikule, tehnilisele ja regulatiivsele pädevusele ning toimides sõltumatult, tõhusalt, läbipaistvalt ja järjepidevalt.

### **ECHA eesmärk**

ECHA eesmärk on saada rahvusvaheliselt tunnustatud ametiks mis tahes tööstuskemikaalide ohutusega seotud küsimustes ning usaldusväärse ja kvaliteetse kemikaaliteabe allikaks. ECHA eesmärgiks on olla usaldusväärne, tõhus ja läbipaistev reguleeriv asutus, kes suudab nüüdisaegseimate haldustavade ja personalipoliitika rakendamise kaudu tööle võtta motiveeritud ja andekaid töötajaid. ECHA eesmärgiks on olla tuntud kui usaldusväärne partner, kellelt saab vajalikku nõu ja abi.

## Sissejuhatus

Käesolevas tööprogrammis kirjeldatakse Euroopa Kemikaali ameti eesmärgi aastal 2010, mis on ameti kolmas täielik tegevusaasta. 2010. aasta tööprogramm põhineb 2009.–2012. aasta mitmeaastasel tööprogrammil, mille võttis vastu ECHA haldusnõukogu 2008. aasta septembris. Tööprogrammi ülesehitust on 2009. aasta programmiga võrreldes muudetud, olles nüüd liigendatud 15 tegevuseks, millel igaühel on oma eesmärgid, tulemused ja näitajad, mille põhjal saavutusi hinnata.

Käesoleva tööprogrammi kavandamisel lähtuti 2. lisas esitatud lähteandmetest, mis on REACH-määruse ettevalmistamise ajal komisjoni koostatud prognooside ajakohastatud versioon. Tuleb rõhutada, et lähteandmed on endiselt suuresti ebakindlad, mis tingib vajaduse töömahtu pidevalt jälgida ning võib kaasa tuua prioriteetide ja vahendite ümberpaigutamise aasta jooksul. Kõige suurem ebaselgus on ettevõtete esitatavate registreerimistoimikute ning klassifitseerimise ja märgistamise teadete arvu suhtes, samuti seoses REACH-IT süsteemi tõhususega. Sel põhjusel koostab kemikaali amet 2010. aastal ka tegevuskava juhaks, kui lähteandmed peaksid oluliselt muutuma.

Vahendite prognoosid põhinevad ECHA halduskogu poolt 2009. aasta veebruaris vastu võetud esialgsel eelarveprojektil. Seoses äärmiselt pingelise eelarveseisuga komisjoni tellimused ECHA-le lõpuks siiski vähenesid. Lõplik eelarve ja ametikohtade loetelu võetakse vastu 2009. aasta detsembris pärast seda, kui eelarvepädev asutus (nõukogu ja Euroopa Parlament) on kinnitanud ECHA toetuse lõpliku summa ja ametikohtade arvu. Peale lõpliku toetussumma põhineb lõplik eelarve ka uuest hinnangust kogu aasta jooksul lõivudelt saadava tulu kohta, mis vastab ECHA-le 2010. aastal esitatavate registreerimistoimikute arvu ajakohastatud prognoosile. Kui kogutulud või lubatud töötajate arv erinevad oluliselt praegustest hinnangutest, kohandatakse tööprogrammi vastavalt sellele 2009. aasta detsembris.

## ECHA 2010. aasta ülesanded ja peamised eesmärgid

Pärast edukat toimetulekut eelregistreerimisega kaasnenud suure töökoormusega 2008. aastal ootab kemikaali ametit ees uus otsustav tähtaeg 30. novembril 2010. Selleks kuupäevaks peavad tööstusettevõtted esitama kõikide suures koguses toodetavate ainete ning teatud liiki ohtlike ainete registreerimistoimikud. Vahetult pärast seda on ees kolmas oluline tähtaeg, nimelt peavad ettevõtted esitama 3. jaanuariks 2011 teated oma ainete kohta, olenemata nende tootmis- või müügi kogusest, et ECHA saaks koostada klassifitseerimis- ja märgistusandmiku.

ECHA ülesanne on tulla toime üha kasvava hulga teadustoimikutega, mida asutused korraga esitavad: piirangute kehtestamise ettepanekud, väga ohtlike ainete tuvastamise ettepanekud või ühtlustatud klassifikatsiooni ja märgistuse ettepanekud. Samuti peab ECHA aegsasti ajakohastama väga ohtlike ainete nn kandidaatainete loetelu ning määrama kindlaks nende loetelus sisalduvate ainete prioriteetsuse, mida ta soovib anda autoriseerimisele kuuluvate ainete loetellu. ECHA töötleb ka esimesi piirangute kehtestamise ettepanekuid. Samal ajal peab ECHA ette valmistama suutlikkust täita tulevasi või üha suurema mahuga ülesandeid, nimelt autoriseerimistaotluste hindamist ja arvukate 2010. aasta tähtjaks esitatavate keemiliste ainete registreerimistoimikute teaduslikku hindamist. Peale selle peab ECHA andma vajaduse korral teaduslikku nõu Euroopa institutsioonidele.

Oluline esimese registreerimistähtajaga seotud probleem on asjaolu, et ECHA ei ole kindel esitatavate ja käsitlemisele kuuluvate registreerimistoimikute arvus. REACH-määruse koostamisel tugines Euroopa Komisjoni mõjuhinna prognoosile, mille järgi ligikaudu 70 000 aine (ligikaudu 30 000 turustatava keemilise aine ja 40 000 vaheaine)<sup>1</sup> kohta esitatakse üle 130 000 eelregistreeringu. Esimeseks, 2010. aasta tähtajaks oodati 25 000 registreerimistoimikut. Eelmisel aastal esitati ECHA-le aga üle 2 700 000 eelregistreeringu ligikaudu 150 000 aine kohta, millest 50 000 ainega seotud 250 000 eelregistreeringus väljendati soovi registreerida aine esimeseks tähtajaks. Eelregistreerimise andmete ECHA-sisene analüüs näitas, et tõenäoliselt vastab registreerimiste arv 2010. aastal enam-vähem komisjoni prognoosile, kuid võib seda ka kuni kolm korda ületada. Selline ebaselgus ongi peamine põhjus, mis tingis ECHA ettevalmistumise ettenägematuteks olukordadeks.

Igal juhul on juba praegu selge, et enamik toimikuid laekub kahe lainena, üks septembris (kui registreerivad juhtregistreerijad, kes soovivad saada ECHA-lt tagasisidet enne seda, kui registreerivad aineteabe vahetuse foorumite teised liikmed) ja teine novembris (kui registreerivad teised juhtregistreerijad ja aineteabe vahetuse foorumite liikmed). Isegi kui registreerimiste arvuks jääb algselt prognoositud 25 000, on vaja palju töötajaid, kes oleksid tippkoormuse ajal abiks toimikute esitamise ja kasutajatoega seotud ülesannete täitmisel ning abistaksid 2010. aasta oktoobrist kuni 2011. aasta veebruarini toimikute tehnilist terviklikkust kontrollivaid töötajaid. See võtab muudelt tegevustelt ära teatavaid teadus- ja haldusressursse, mõjutades eelkõige registreerimisega tihedalt seotud hindamist ning halvimal juhul peaaegu kõiki muid tegevusi.

2010. aasta teine erakordne töökoormus saavutab haripunkti detsembris ja on seotud mis tahes koguses toodetavate ohtlike kemikaalide klassifitseerimise ja märgistamise teadete esitamise tähtajaga 3. jaanuaril 2011. ECHA peab looma klassifitseerimis- ja märgistusandmiku ehk ettevõtete teadete põhjal koostatud andmebaasi ning seda pidama. Nende teadete vastuvõtmine on samalaadne probleem kui oli eelregistreerimiste vastuvõtmine 2008. aastal, sest arvestuste järgi on teadete arv sama suur (kavandamisel lähtutakse arvust 2 miljonit<sup>2</sup>). Et teadete arvu kohta valitseb samasugune ebakindlus kui eelregistreerimiste arvu kohta, peab ECHA olema valmis töötleva algselt ettenähtust oluliselt suuremat arvu teateid.

Kaitsemeetmena kasutatakse kõnealust tegevust toetavate IT-süsteemide kavandamisel ja katsetamisel praegustest prognoosidest palju suuremaid koormusi ning ECHA kaalub lahendusi personaliprobleemile juhaks, kui laekub suurem arv registreerimisi ja teateid. Selleks sõlmib ECHA lepingu teenusepakkujaga, kes suudab õigeks ajaks tagada lisatööjõu, et tulla toime töökoormuse ettenägematu suurenemisega, ning koolitada ECHA muude valdkondade töötajaid sellise personali juhendamiseks.

Seoses biotsiide käsitlevate Euroopa Komisjoni õigusaktide läbivaatamisega, milleks algatati 2009. aastal kaasotsustamismenetlus<sup>3</sup>, oodatakse ECHA-lt lisaülesannete täitmist. ECHA teatas komisjonile vajadusest saada selleks rahalisi vahendeid ja personali alates 2010. aastast, võttes arvesse teadusekspertide töölevõtmiseks ja koolitamiseks ning IT-süsteemide kohandamiseks kuluvat aega. Selleks ettevalmistavaks tegevuseks vajalikke vahendeid ei kaeta REACH- ega CLP-tegevuste lõivudest. Seega jälgib ECHA tähelepanelikult seadusandlikku menetlust ning teatab oma vajadused kaasseadusandjatele ja komisjonile.

Et ECHA tegevuse teaduslik tase on seotud ameti suutlikkusega võtta tööle, koolitada ja hoida tööl teaduslikke ja tehnilisi ülesandeid täitvaid pädevaid töötajaid, pööratakse 2010. aastal erilist tähelepanu 120 peamiselt teadusliku taustaga uue töötaja töölevõtmisele ja

<sup>1</sup> Vaheainete kohta statistilised andmed puudusid.

<sup>2</sup> Prognoositud arv oli 130 000.

<sup>3</sup> (KOM(2009)267) lõplik.

koolitamisele, mida täiustatakse veelgi, muutes parima teadusliku oskusteabe töötajatele kättesaadavaks ja luues võimalusi asjakohaste rahvusvaheliste teadusringkondade töös osalemiseks.

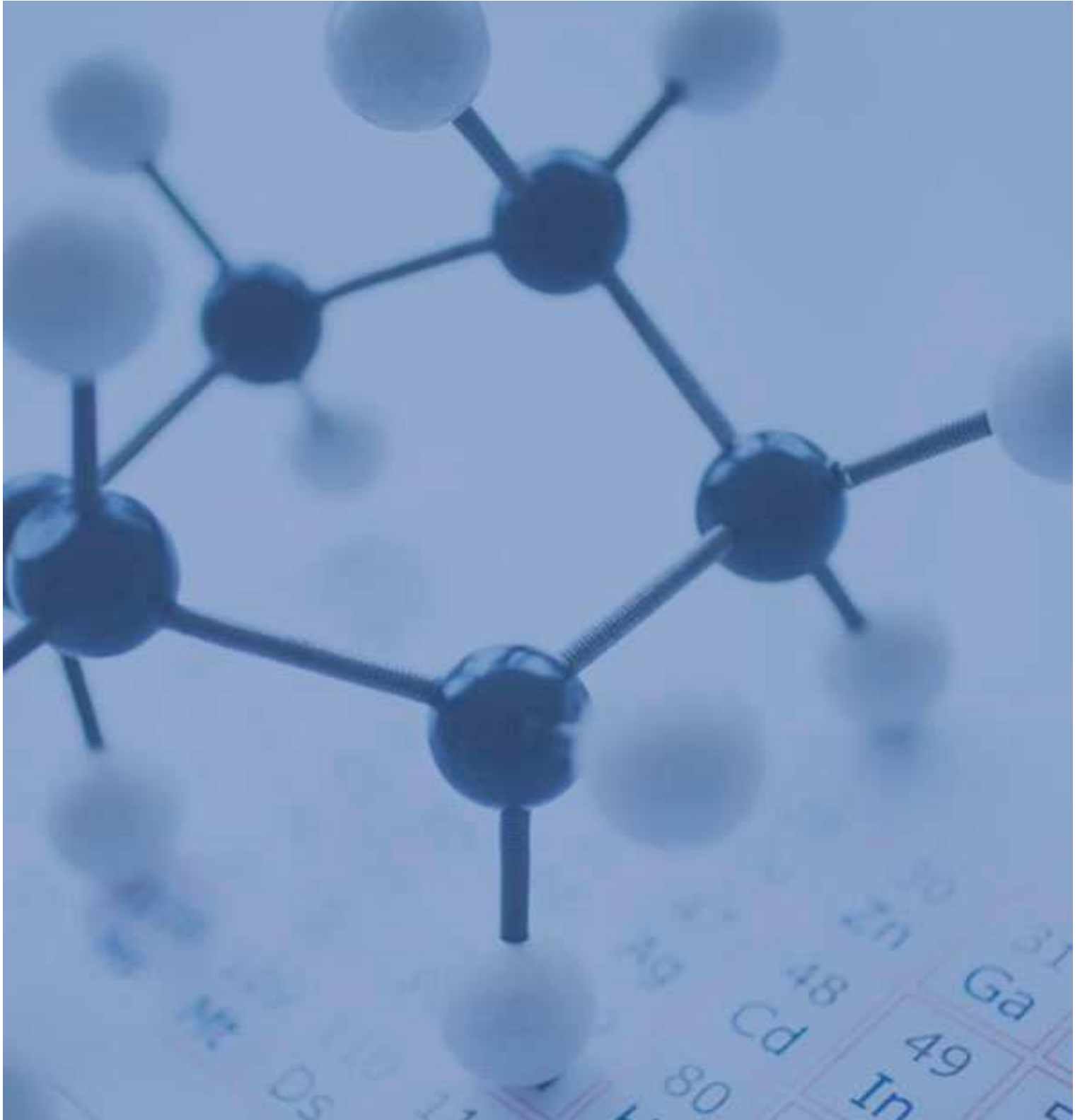
Peale selle hõlmavad 2010. aasta ülesanded veel ECHA ruumide kohandamist erivajadustega, rahaülekannete turvamist, juhtimissuutlikkuse ja -meetodite jätkuvat arendamist ning olemasolevate (teaduslike) IT-süsteemide funktsionaalsuse ja toimimise täiustamist.

ECHA peab ka jätkama oma põhitegevusi dokumenteerivate menetluste ja tööjuhendite väljatöötamist ja täpsustamist ning uute töötajate koolitamist, et tagada vastuvõetud otsuste ja kujundatud arvamuste kvaliteet ja järjepidevus. See on pidev tegevus, mis alates 2008. aasta lõpust on arenenud juhtkonna eestvedamisel toimuvaks kvaliteediprojektiks, mille eesmärk on saavutada lähiaastatel vastavus ISO 9001 standarditele. Paralleelselt sellega alustas ECHA 2009. aastal asutuse sisuhalduse programmi väljatöötamist, mis loob tugeva aluse dokumentide, andmete ja töövoogude haldamiseks ning toetab süsteemi REACH-IT. 2010. aastal jätkatakse nende projektide arendamist, et saavutada eelkõige tõhus ja operatiivne töövoogude haldamine ning avaldada ECHA kasutatavad peamised kvaliteedimenetlused.

Turvalisus on veel üks ECHA pidevatest probleemidest, millega on tegeldud ameti asutamisest alates. Peamine risk on infoturve. 2008. aastal käivitati ISO 27001 projekt, mille tulemusena koostati ajavahemikul 2008–2010 rakendatav riskianalüüsil põhinev kolmeaastane tegevuskava. Füüsilise turvalisuse osas on praktikas esmatähtsaks peetud näiteks töötajate, küllastajate ja ruumide füüsilist kaitset ning juurdepääsu reguleerimist. Samamoodi käsitletakse talitluspidevuse põhimõtet. Sellest hoolimata on vaja välja kujundada ECHA üldisel riskianalüüsil põhinev terviklik turvapoliitika ja riskijuhtimis-süsteem. 2009. aasta lõpus alustatakse riskihindamist ning alates 2010. aastast hakatakse rakendama sellest tulenevaid täiendavaid riskide vähendamise meetmeid, et tagada turvalisus ja talitluspidevus igas olukorras.



**1. programm**  
**Tegevus – REACH-protsesside**  
**rakendamine**



## **1. tegevus. Registreerimine, eelregistreerimine ja andmete jagamine**

### **1. 2010. aasta peamised ülesanded**

REACH rajaneb põhimõttel, et kõik kemikaalide tootjad ja importijad peavad tuvastama toodetavate ja turustatavate ainete riskid ning neid ohjama. Kui aine kogus ettevõtte kohta on vähemalt 1 tonn aastas, peavad tootjad ja importijad riskide tuvastamist ja ohjamist tõendama ametile esitatava registreerimistoimikuga. Kui aine kogus on üle 10 tonni aastas, peavad ettevõtted koostama ka kokkupuutestsenaariumitega kemikaaliohutuse aruande, mis võimaldab riske ja riskijuhtimismeetmeid prognoosida täpsemini.

ECHA kontrollib registreerimistoimikuid, et tagada nende töötlemiskõlblikkus (nõuetele vastavuse kontroll) ja tehniline terviklikkus (andmete tehnilise terviklikkuse kontroll). Arvete koostamisel võetakse arvesse ettevõtte suurust, registreerimise liiki ja konfidentsiaalsusnõudeid. Lisatööd võib nõuda ka aine olemuse selgitamine. Uusi mittefaasiaineid registreerida kavatsevad ettevõtted peavad esitama ECHA-le kontrollimiseks ka aine olemuse andmeid sisaldavad päringud ning kui aine on juba registreeritud, peab ECHA ettevõtted andmete jagamise hõlbustamiseks ja mittevajalike katsete vältimiseks viima ettevõtted omavahel kokku. Kui osapooltel ei õnnestu kokkulepet saavutada, teeb vajalikud otsused ECHA.

Arvestuste järgi registreeritakse 2010. aastal ligikaudu 25 000 olemasolevat faasiainet ja uut mittefaasiainet, mis sarnaneb komisjoni algsele prognoosile. Samuti ootab ECHA ligikaudu 1500 päringut enne registreerimisi, 300 teadet toote- ja tehnoloogiaalase uurimis- ja arendustegevusega (PPORD-tegevusega) seotud ainete kohta ning 500 andmete jagamise otsuse tegemist. Lähteandmed on esitatud ka 2. lisas.

Peaaegu kõik registreerimised on seotud faasiainete esimese registreerimistähtajaga, mis on 30. novembril 2010. Selleks kuupäevaks peavad ettevõtted esitama suures koguses, st koguses vähemalt 1000 tonni aastas toodetavate või turustatavate ainete ning teatud liiki ohtlike ainete registreerimistoimikud. ECHA põhiraskus on tagada süsteemide ja töötajate olemasolu ning suutlikkus tulla toime sellise suure ja ebakindla arvu registreerimistoimikutega. Kuigi REACHi algse kavandamise käigus nähti töökoormuses ette teatavad haripunktid, näitab potentsiaalsetelt registreerijatelt saadud tagasiside nüüd, et need haripunktid on oodatust palju suuremad. Praegu eeldatakse, et enamik registreerimistoimikuid laekub pigem kahe lainena (juhtregistreerijad esitavad enda omad suve lõpus ja ülejäänud tähtajale lähemal ajal) kui ühtlaselt kasvavas tempos kogu aasta jooksul.

Eelregistreerimise ja möödunud aastal töö käigus saadud kogemused viitavad sellele, et töökoormus saab olema oluliselt suurem, kui algelt REACH-määruse ettevalmistamise jaoks koostatud finantsaruandes arvestati. Vastupidiselt finantsaruandes eeldatule ei ole mitu tööprotsessi praegu ega tulevikus täielikult automatiseeritud, seega vajab iga registreerimine olulisel määral käsitsi töötlemist. Seda mõju võimendab veelgi asjaolu, et registreerimine toimub lainetena, nagu eespool kirjeldatud.

ECHA on püüdnud koos tööstusega selgitada, kuidas mõjutab eelregistreerimiste suur arv 2010. aastaks kavandatud registreerimiste arvu. Eelregistreerimisetapi jooksul 2008. aastal toimunud eelregistreerimiste arv on ilmselt aeglustanud aineteabe vahetuse foorumite (SIEF) asutamist ning teinud ka neis osalejate vahelise teabevahetuse oodatust keerulisemaks. Selle tulemusel suutis tööstus 2009. aasta keskpaigaks anda üksnes piiratud teavet foorumite arvu ja nende foorumite kohta, mis kavatsevad esitada registreerimistoimikud 2010. aasta tähtajaks.

ECHA viis läbi eelregistreerimise andmete analüüsi, et koostada uus prognoos esimeseks registreerimistähtajaks laekuvate registreerimistoimikute arvu osas. Analüüs näitab, et

2010. aastaks hinnanguliselt registreeritavate ainete arv – ligikaudu 9200 – on väga lähedal enne REACH-protsesside algust esitatud esialgsele hinnangule (8730). Kuigi tööstus ei ole ainete ega registreerimistoimikute arvu veel kinnitanud, valitseb registreerimiste oodatava arvu osas palju suurem ebakindlus. Tehtud on mitu alternatiivset arvutust, mille järgi võib registreerimiste arv olla 25 000–75 000. Ilma tööstuse täiendava põhjaliku tagasisideta kasutatakse 2010. aasta tööprogrammi kavandamisel 2010. aasta registreerimiste lähtearvuna arvu 25 000.

Praegu nõuavad teatud tegevused, eelkõige aine olemuse andmete selgitamine, arvete koostamine, tehnilise terviklikkuse kontroll, regulatiivotsuste koostamine, konfidentsiaalsusnõuete määramine ning kasutajatoe kaudu esitatavatele küsimustele vastamine olulisel määral käsitsi tehtavat tööd. Olenemata 2009. aastal tehtud edusammudest automatiseerimise täiustamisel on endiselt vaja teha suur hulk tööd käsitsi ning loetletud tegevustest on tõenäoline üksnes arvete koostamise arvestatav automatiseerimine. Ka IT-süsteemi rikete parandamine nõuab inimeste sekkumist; peale selle on IT-süsteem alles arendamisjärgus ja kuigi seda katsetatakse põhjalikult, ei ole tõenäoline, et kõiki selle potentsiaalseid rikkevõimalusi suudetakse kontrollida, enne kui hakkavad laekuma juhtregistreerijate keerulised registreerimistoimikud.

Isegi juhul, kui ECHA-le laekub üksnes algset prognoositud 25 000 registreerimistoimikut, on nende esitamise haripunktide taset ja töötlemiseks vajaliku käsitsi töö olulist määra arvestades hinnangulise töökoormusega toimetulekuks eriti registreerimisperioodi lõpus vaja lisavahendeid rohkem, kui nähti ette enne ECHA asutamist koostatud esialgsetes hinnangutes, ning märkimisväärselt rohkem vahendeid tähtajale eelneva kuue kuu jooksul. Siis on vaja varem arvestatust palju suuremat tööjõu hulka ning olulist lühiajalist haldustoetust, samuti tuleb töökoormuse haripunktide ajal töötajaid asutuse sees ümber paigutada.

## **2. Eesmärgid ja näitajad**

### Eesmärgid

1. Kõiki toimikuid ja andmete jagamise vaidlusi töödeldakse ning PPORD-tegevuse teateid ning konfidentsiaalsusnõudeid hinnatakse kooskõlas ECHA tavapäraste menetlustega ja REACH-määruses kehtestatud tähtaegade piires.
2. Päringuid töödeldakse vastavalt ECHA tavapärastele menetlustele, eesmärk on, et see toimub 20 tööpäeva jooksul.
3. Otsused registreerimiste ning PPORD-tegevuse teadete kohta on tehniliselt ja teaduslikult kvaliteetsed.

## Tulemuslikkuse näitajad ja eesmärgid

Näitaja	2010. aasta eesmärk	Kontrollimise viis ja sagedus
Õigusaktides ette nähtud aja jooksul töödeldud registreerimised, PPORD-tegevuse teated ning andmete jagamisega seotud vaidlused (%)	100%	Süsteemi REACH-IT igakuistes aruannetes märgitud aeg
Ettenähtud aja (20 tööpäeva) jooksul töödeldud päringud (%)	Vähemalt 90%	Süsteemi REACH-IT igakuistes aruannetes märgitud aeg
Registreerijate ja teadete esitajate edasikaevatud otsuste arv	Kuni 10% otsustest	Otsuste kohta saadetud vastuste igakuine jälgimine

### 3. Peamised tulemused

- 2010. aasta alguses valmivad tegevuskavad, kuidas parandada suutlikkust tulla toime prognoositud arvu toimikutega ja nende laekumise ajalise jaotusega.
- Registreerimise ja IT-vahendite osakonnas ja ameti muudes talitustes õpetatakse välja rohkem töötajaid.
- Süsteemi REACH-IT täiustamiseks koostatakse üksikasjalikud ja täpsed tehnilised nõuded, mis võimaldavad enamikke menetlusi automatiseerida.
- Registreerijatele suunatud ajakohased käsiraamatud, juhendid ja muu teave.
- Toimikuid töödeldakse, arveid saadetakse ja maksed laekuvad kehtestatud tähtaegade jooksul.

### 4. Riskid

ECHA jaoks on suureks probleemiks registreerimistoimikute arv ja nende esitamise aeg, mis seab ohtu registreerimisprotsessi.

Nagu märgiti sissejuhatuses, esineb vaatamata 2010. aasta tööprogrammis aluseks võetud esialgsele hinnangule, mille järgi toimub 2010. aasta tähtajaks 25 000 registreerimist, risk, et esitatavate toimikute arv on palju suurem. Kuigi ECHA kasutab lähteandmetena esialgseid arve, koostab amet seetõttu tegevuskavad, kuidas tulla toime 50 000 ja 75 000 toimikuga, IT-süsteemi erineval tasemel toimivuse, REACH-ITi ja seadmesüsteemide rikete ning muude tegevust häirivate asjaoludega.

Peale ameti väljaõppe saanud töötajate ümberpaigutamisele hõlmavad tegevuskavad palju suurema hulga ajutiste lisatöötajate ja ekspertide kaasamist vajaliku töö tegemiseks. Sõltuvalt olukorrast vaatab ECHA läbi oma tegevuste prioriteetsuse, et toetada registreerimistoimikute töötlemist piiratud aja jooksul ja tagada samas ameti asutamise aluseks olnud õigusaktidest tulenevate muude põhiülesannete täitmine. Sellest tulenevalt kavatakse ECHA isegi juhul, kui esitatud toimikute arv sarnaneb algses ettenähtule, tagada suurema arvu praeguste töötajate väljaõpetamise ning registreerimisprotsessi

läbiviimise või selle juhtimise. See võimaldab töötajaid koormuse haripunktide ajal ümber suunata registreerimise käsitlemisele.

Süsteemiga REACH-IT seotud riskidega seoses on juba praegu ette nähtud, et mitmed REACH-ITis alguses puudunud funktsioonid võetakse edukalt kasutusele 2009. aasta jooksul ja 2010. aasta alguses; sinna hulka kuulub muu hulgas toimikute esitamise, päringute, konfidentsiaalsuse ning andmete jagamise ja levitamise seotud töövoogude täiendav automatiseerimine. Ühe või mitme sellise funktsiooni tõrke korral peab ECHA tegema need menetlused käsitsi, mis toob kaasa vahendite märkimisväärse puudujäägi. Seepärast õpetatakse töötajaid välja ka teatud selliste ülesannete täitmiseks, mis REACH-ITi kaudu küll automatiseeritakse, kuid mis võivad siiski mitte toimida. REACH-ITi tõrked võivad olla veelgi ulatuslikumad ja mõjutada ka toimikute esitamist. Selle riski maandamiseks on 6. tegevuse raames ette nähtud varulahendus.

## 2. tegevus. Hindamine

### 1. 2010. aasta peamised ülesanded

REACH-määruses eristatakse toimikute ja ainete hindamist. Toimikute hindamine jaguneb omakorda katsetamisetepanekute hindamiseks ja toimikute vastavuse kontrolliks.

ECHA on kohustatud uurima kõiki registreerijate või allkasutajate esitatud katsetamisetepanekuid ning koostama REACH-määruses kehtestatud tähtjaks otsuse eelnõu. Mittefaasiainete korral tuleb otsuse eelnõu koostada kuue kuu jooksul ning 1. detsembriks 2010 registreeritud faasiainete korral peab otsuse eelnõu olema valmis 1. detsembriks 2012.

Peale selle on ECHA kohustatud teostama iga kogusevahemiku kohta esitatud registreerimistoimikutest vähemalt 5% toimikute vastavuse kontrolli. Et aastas registreeritavate toimikute hulk varieerub oluliselt – enamikku toimikuid oodatakse aastatel 2010, 2013 ja 2018 – ei ole seadusandja aga kindlaks määranud ajavahemikku, mille jooksul see 5% eesmärk tuleb täita. Esitatud registreerimistoimikute ja katsetamisetepanekute põhjal koostab ECHA 2009. aasta detsembriks mitmeaastase ajakava kõnealuse 5% toimikute vastavuse kontrollimiseks.

2010. aastal kavatakse alustada ligikaudu 400 uut toimiku hindamist (vastavuskontrollide ja katsetamisetepanekute hindamine kokku) ning teha otsus ligikaudu 70 toimiku kohta. Need arvud hõlmavad ka 50 teatatud uute ainete toimikut, mille korral liikmesriikide pädevad asutused ei teinud lõplikku otsust täiendavate katsete kohta ning seepärast on tõenäoline, et kättesaadav teave nende ainete kohta ei ole täielik. Kui laekuvate katsetamisetepanekute arv on algsetes kavades prognoositust oluliselt väiksem, võib ECHA vastavuskontrollide arvu vastavalt sellele suurendada. Vajadus vahendeid esimese registreerimistähtaja paiku tehnilise terviklikkuse kontrollimiseks ümber paigutada mõjutab aga ajutiselt ECHA suutlikkust hinnata toimikuid 2010. aasta viimases kvartalis.

1. detsembriks 2011 tuleb esitada esimene ühenduse hindamisplaan hinnatavate ainete kohta. REACH-õigusaktide järgi peab amet liikmesriikidega kooskõlas välja töötama hinnatavate ainete prioritseerimise kriteeriumid ning 2010. aastal jätkab ECHA liikmesriikidega nõu pidades ettevalmistusi.

Täpsemalt tuleb uurida ka mitmeid muid REACH-hindamise tahke, et tagada hindamisprotsessi (sealhulgas liidesed muude REACH-protsessidega) täielik toimimine enne esimest registreerimistähtaega aastal 2010. Need hõlmavad näiteks toimikute hindamiseks valimise kriteeriume; küsimust, mis registreerimistoimikute aspektidele või elementidele peaks olema vastavuskontroll suunatud; toimikute hindamise ja ainete hindamise vahelisi kokkupuutepunkte; ning hindamise ja riskijuhtimismeetmete vahelisi sidemeid.

Edasi on vaja arendada ka teadus- ja haldussuutlikkust, et tulla toime 2010. aastale järgnevate aastate töökoormuse haripunktidega. 1. detsembriks 2010 registreeritavate suures koguses toodetavate faasiainete korral on teabe hulk toimiku kohta suurim ning ECHA eelduste kohaselt ei ole märkimisväärne osa sellest teabest saadud hiljutisi nõuetekohaseid ja kvaliteetseid katsemeetodeid kasutades. See raskendab paratamatult toimikute hindamist ning toob kaasa keerulisi ja teaduslikust seisukohast probleemseid küsimusi. Sel põhjusel jätkab ECHA töötajate värbamist, ametisisese teadusliku pädevuse ja väliseksperptide võrgustike tugevdamist, tõhusate ja tulemuslike hindamisstrateegiate väljatöötamist, hindamist toetava IT-vahendi rakendamist ning noorem- ja vanemametnike koolitamist.

Seoses hindamisprotsessiga tuleb jätkata koolitusürituste ja seminaride korraldamist ning anda liikmesriikidele nõu nende rolli kohta hindamisprotsessis. Samuti on vaja toetada keemiatööstust registreerimistoimikute kvaliteedi parandamisel.

## 2. Eesmärgid ja näitajad

### Eesmärgid

1. Teaduslikult usaldusväärsete ja õiguslikele nõuetele vastavate otsuse-eelnõude koostamine.

### Tulemuslikkuse näitajad ja eesmärgid

Näitaja	2010. aasta eesmärk	Kontrollimise viis ja sagedus
Õiguspärase aja jooksul läbi viidud vastavuskontrollid (%)	100%	Ametisisene kvartaliaruanne
Õiguspärase aja jooksul kontrollitud katsetamisetpanekud (%)	100%	Ametisisene kvartaliaruanne
Liikmesriikide komitee poolt ühehäälselt heakskiidetud otsuse-eelnõud (%)	90%	Ametisisene aastaaruanne
Kaotatud edasikaebusejuhtumite arv	0	Ametisisene aastaaruanne

## 3. Peamised tulemused

- Alustatakse ligikaudu 400 toimiku hindamist või viiakse see lõpule (vastavuskontrollid ja katsetamisetpanekud).
- Kokkuleppe saavutamine liikmesriikide pädevate asutustega vastavuskontrollide eesmärgipäraseks muutmise osas. Kontrolli eesmärgipärasus on aasta jooksul suure arvu toimikute töötlemise eeltingimus.
- Liikmesriikidega lepitakse kokku hindamisele kuuluvate ainete prioritseerimise kriteeriumid, et valmistuda ainete esimese ühenduse hindamisplaani kavandi esitamiseks 1. detsembriks 2011.
- Hindamise aastaaruanne avaldatakse vastavalt REACH-määruse nõuetele.
- Suurendatakse toimikute hindamise suutlikkust, sealhulgas täiendavate töötajate värbamise ning nooremametnike kohapealse koolitamise kaudu.
- Jätkatakse noorem- ja vanemteadurite teadmiste täiustamist toksikoloogia, ökotoksikoloogia ja kokkupuute hindamise valdkonna teatud teemade erikoolitusprogrammide ja –seminaride kaudu.
- Jätkatakse ECHA teadusliku pädevuse tugevdamist, et lahendada hindamisprotsessist tulenevaid teaduslikke küsimusi.

- Luuakse välisekspertide võrgustik, mis annab hindamisprotsessi käigus ajakohaseid teaduslikke eksperdiarvamusi.

#### **4. Riskid**

Esimene risk on seotud registreerimistoimikute kvaliteediga, mis võib hindamist edasi lükata või selle isegi võimatuks muuta. Kuigi toimikute hindamise kogemused on veel piiratud, on ECHA sekretariaat täheldanud suuri puudujääke, mis takistavad toimikute kiiret töötlemist, näiteks seoses mitmetimõistetavate või ebaselgete aine olemuse andmetega (seda nii registreeritud ainete kui ka ülekantud tulemuste korral), puuduvate või ebamääraste selgitustega standardse katsetamiskorra kohandamise üldeeskirjade kohaldamisel vastavalt XI lisale (loobumisavaldused) ning mittetäielike uuringute (aruannete) kokkuvõtetega. Selliste probleemide vältimiseks täiustab ECHA teabevahetust ja levitab teavet.

Teine konkreetne risk, mis on seotud ulatuslike eriteadmisi nõudva hindamistegevusega, on võimalikud raskused piisava arvu vajaliku teadusliku tausta ning (reguleeriva) toksikoloogia, ökotoksikoloogia ja kokkupuute hindamise valdkondades piisaval tasemel eriteadmistega töötajate värbamisel isegi majanduskriisi tingimustes, mis peaks töölevõtmist hõlbustama. Leevendava meetmena peab amet olema valmis kasutama märkimisväärseid vahendeid nooremate teadustöötajate koolitamiseks.

Kolmas risk on seotud registreerimise tegevuskavadega, mis mõne stsenaariumi korral võivad nõuda teadus- ja haldustöötajate ajutist ümberpaigutamist registreerimisega seotud tööle.



### **3. tegevus. Autoriseerimine ja piiramine**

#### **1. 2010. aasta peamised ülesanded**

##### **1.1 Autoriseerimine**

2008. aasta oktoobris avaldas ECHA esimese väga ohtlike kandidaatainete loetelu ning kavatseb seda kindlasti edaspidi korrapäraselt ajakohastada. Loetelu edasised versioonid sõltuvad aga komisjoni taotlusel liikmesriikide või ECHA koostatud XV lisa kohaste toimikute esitamisest. Koostöös liikmesriikide pädevate asutuste ja komisjoniga kehtestas ECHA uute XV lisa kohaste väga ohtlike ainete toimikute fikseeritud esitamise tähtajad. Avaliku konsulteerimise nõudeid arvestades kulub ECHA-l neli-viis kuud, et määrata kindlaks, mis väga ohtlikud ained vastavad kandidaatainete loetellu kandmise kriteeriumidele. Kui kandidaatainete loetellu lisatakse täiendavaid prioriteetsuse määramise kriteeriumidele vastavaid aineid või kui ilmneb uut teavet, mis õigustab selliste ainete prioriteetsena käsitlemist, mille korral ECHA seda veel teinud ei ole, koostatakse ja esitatakse komisjonile 2010. aastal uus soovitus autoriseerimisele kuuluvate ainete loetellu (XIV lisa, nn autoriseerimisloetelu) kantavate väga ohtlike ainete kohta.

Liikmesriikide andmete alusel prognoosib ECHA, et töödelda tuleb ligikaudu 15 väga ohtlike ainete tuvastamise toimikut, mis laekusid 2009. aastal, ning ligikaudu 30 uut toimikut, mis laekuvad 2010. aastal.

1. juunil 2009 esitas ECHA komisjonile oma esimesed soovitud autoriseerimisloetelu kohta ja ameti hinnangul võtab komisjon vastava XIV lisa vastu 2010. aastal, mis tähendab, et nende ainete kasutamise autoriseerimise taotlused laekuvad 2011. aasta lõpus või 2012. aasta alguses. Kuigi ettevõtetal on võimalik esitada taotlusi 2010. aastal, eeldatakse praegu kavandamise eesmärgil, et selliseid taotlusi 2010. aastal ei laeku. Sellele vaatamata tagab ECHA, et autoriseerimistaotluste käsitlemise menetlusi arendatakse edasi ning kujundatakse need lõplikult välja, et varajaste taotluste laekumise korral suudetaks neid menetleda.

##### **1.2 Piiramine**

1. juunil 2009 jõustus REACH-määruse VIII jaotis (piirangud). Kokkuleppel liikmesriikide pädevate asutuste ja komisjoniga määras ECHA kindlaks XV lisa kohaste piiranguid käsitlevate toimikute fikseeritud esitamise tähtajad.

Liikmesriikide ja komisjoni andmete alusel arvestab ECHA, et 2010. aastal töödeldakse kuut XV lisa kohast toimikut, milles käsitletakse ettepanekuid piirangute kohta. Samuti eeldatakse, et ECHA vaatab komisjoni taotlusel läbi olemasolevad andmed, et uuesti kontrollida praegu ftalaatide ja mõõtevahendites sisalduva elavhõbeda suhtes kehtivaid piiranguid kooskõlas nende ainete suhtes kehtivate piirangute läbivaatamise klausliga REACH-määruse XVII lisas.

Nii autoriseerimis- kui ka piiramismenetluste korral tuleb jätkata koolitusürituste ja seminaride korraldamist ning anda liikmesriikidele nõu, kuidas täita ülesandeid XV lisa kohaste väga ohtlike ainete toimikute või piirangute toimikute koostamisel ning avalike konsultatsioonide käigus saadud märkuste töötlemisel. Samuti tuleb toetada ja koolitada liikmesriikide pädevaid asutusi, et anda neile põhjalikumaid teadmisi sotsiaalmajandusliku hindamise praktilise kohaldamise kohta, ning koostada täpsemad juhendid parimate riskijuhtimisvõimaluste valikuks seoses väga ohtlike ainete ja muude ainetega, mille puhul peetakse vajalikuks riskide juhtimist. Ühtlasi tuleb toetada ka tööstuse esindajaid, et nad mõistaksid oma kohustusi seoses autoriseerimis- ja piirangute kehtestamise protsessiga ning tajusid võimalusi neile protsessidele tõhusalt kaasa aidata.

## 2. Eesmärgid ja näitajad

### Eesmärgid

#### i) Autoriseerimine

1. Ajakohastatud väga ohtlike kandidaatainete loetelu koostatakse viie kuu jooksul pärast seda, kui ECHA on saanud liikmesriikide toimikud või kui esitatakse toimikud, mille ECHA on koostanud komisjoni taotlusel.
2. ECHA pakub komisjonile tehniliselt ja teaduslikult kõrgel tasemel ning õiguspärase aja jooksul toetust autoriseerimisele kuuluvate ainete valimisel ja autoriseerimise taotlemise protsessi läbiviimisel.

#### ii) Piiramine

1. ECHA koostab komisjoni taotlusel piiramisettepanekud ning käsitleb kõiki piiramisega seotud toimikuid teaduslikult ja tehniliselt kõrgel tasemel ning õiguspärase aja jooksul.

### Tulemuslikkuse näitajad ja eesmärgid

<b>Näitaja</b>	<b>2010. aasta eesmärk</b>	<b>Kontrollimise viis ja sagedus</b>
Õiguspärase aja jooksul töödeldud väga ohtlike ainete toimikud (%)	100%	Ametisisene kvartaliaruanne
Õiguspärase aja jooksul töödeldud piirangute toimikud (%)	100%	Ametisisene kvartaliaruanne
Komisjoni, liikmesriikide pädevate asutuste ja ECHA komiteede rahulolu seoses pakutava teadusliku, tehnilise ja haldustoega	Suur	Iga-aastane uuring <sup>4</sup>

<sup>4</sup> ECHA korraldab kõik käesolevas tööprogrammis kavandatud ametiväliste sihtrühmade uuringud, v.a personaliuuringud. Tulemusi analüüsib ECHA.

### 3. Peamised tulemused

- Avaldatakse kandidaatainete loetelu kaks ajakohastust.
- Komisjoni taotlusel koostatakse XV lisa kohased väga ohtlike ainete toimikud.
- Sõltuvalt uute ainete olemasolust kandidaatainete loetelus valmistatakse ette uue soovitusel esitamise väga ohtlike ainete kandmiseks autoriseerimisele kuuluvate ainete loetellu (XIV lisa).
- Koostatakse XV lisa kohaste piiramistoimikute nõuetele vastavuse aruanded ja esitatakse need komiteedele arvamuse saamiseks.
- Komisjoni toetatakse mõne kehtiva piirangu läbivaatamisel.
- Komisjoni taotlusel koostatakse XV lisa kohased piiramistoimikud ja esitatakse need komiteedele arvamuse saamiseks.
- Liikmesriikidele korraldatakse koolitusüritusi ja seminare ning antakse nõu, et aidata neil täita oma ülesandeid seoses XV lisa kohaste toimikute koostamise ja avalike konsultatsioonide käigus saadud märkustele vastamisega.
- Toetatakse tööstust.

### 4. Riskid

Esimene risk on seotud (liikmesriikidelt) laekuvate XV lisa kohaste toimikute või komisjoni esitatud toimikute ettevalmistamise taotluste ajastuse ja mahuga. Võib juhtuda, et eespool kirjeldatud eesmärgid ei ole võimalik saavutada, kui liikmesriigid ei esita kavandatud XV lisa kohaseid väga ohtlike ainete või piirangute toimikuid. Samuti võib juhtuda, et komisjon ei palu ECHA-lt väga ohtlike ainete või piirangute toimikute ettevalmistamist nii, nagu eespool kirjeldatud kavades ette nähakse. Teisalt võib toimikute või nende koostamise taotluste arv osutuda kavandatust suuremaks.

Selle riski leevendamiseks jätkab ECHA teabevahetust liikmesriikide ja komisjoniga, et saavutada võimalikult täpsed hinnangud (liikmesriikidelt) laekuvate XV lisa kohaste toimikute või komisjoni esitatud toimikute ettevalmistamise taotluste ajastuse ja mahu kohta.

Kui taotlusi on kavandatust vähem, saab vahendeid kasutada ECHA muudeks tegevusteks. Kui taotlusi on rohkem, siis vahendeid napib ja võib olla vaja selle tegevuse jaoks vahendid ümber paigutada.

On olemas ka registreerimise tegevuskavadega seotud risk, mis mõne stsenaariumi korral võib nõuda teadus- ja haldustöötajate ajutist ümberpaigutamist registreerimisega seotud tööle.

## **4. tegevus. Klassifitseerimine ja märgistamine**

### **1. 2010. aasta peamised ülesanded**

Klassifitseerimine kajastab kemikaalide ohte ja märgistamine aitab tagada, et aineid ja keskosasid toodetakse, kasutatakse ja kõrvaldatakse ohutult.

Selle valdkonna peamine ülesanne 2010. aastal on ainete klassifikatsiooni ja märgistuse ühtlustamise ettepanekute menetlemine. ECHA arvestab komisjoni esialgse hinnanguga, milleks oli ligikaudu 90 ettepanekut aastas.

Lisaks sellele peab ECHA looma tööstuse esitatud ohtlike kemikaalide klassifitseerimise ja märgistamise teadetele põhineva klassifitseerimis- ja märgistusandmiku ning seda pidama, mis on ameti jaoks oluline ülesanne. Praegu valitseb teadete oodatava arvu osas suur ebakindlus, sest sõltumata tootmismahust on klassifitseerimise ja märgistamise teadete esitamise tähtaeg 3. jaanuar 2011. Esialgne hinnang oli ligikaudu 130 000 teadet, kuid hetkeseisu arvestades võib teadete arv olla samas suurusjärgus eelregistreerimiste arvuga. Kavandamisel arvestatakse hinnanguliselt kahe miljoni teatega.

ECHA toetab ka liikmesriikide pädevaid asutusi ja juhendab tööstust. See hõlmab täpsemaid klassifitseerimise ja märgistamisega seotud juhendeid küsimustes, mida praegustes juhendites ei käsitleta, ühtlustatud klassifikatsiooni ja märgistuse ettepanekutega seotud juhendite läbivaatamise lõpetamist ning ka uut praktilist juhendit selle kohta, kuidas koostada ja esitada klassifitseerimis- ja märgistusandmiku teateid.

ECHA korraldab tööstusele ka CLP-määruse teabekampaania. See algab 2009. aasta lõpus ning keskendub klassifitseerimisest ja märgistamisest teatamise kohustusele.

Ühtlasi vastutab ECHA alternatiivsete nimetuste kasutamise taotluste menetlemise eest. Konfidentsiaalse äriteabe kaitsmiseks võivad ettevõtted taotleda segudes sisalduvate ainete kohta alternatiivse keemilise nimetuse kasutamist. Hinnangute kohaselt jääb selliste taotluste arv 2010. aastal nulli lähedale.

### **2. Eesmärgid ja näitajad**

#### Eesmärgid

1. Kõiki liikmesriikide pädevate asutuste ja tööstuse esitatud ühtlustatud klassifikatsiooni ja märgistuse ettepanekuid töödeldakse õiguspärase aja jooksul ning kõrge teadusliku kvaliteediga.
2. 2010. aasta detsembris avaldatakse esialgne klassifitseerimis- ja märgistusandmik.

## Tulemuslikkuse näitajad ja eesmärgid

Näitaja	2010. aasta eesmärk	Kontrollimise viis ja sagedus
Klassifitseerimis- ja märgistusandmik on kasutusel ja avaldatud.	Detsember 2010	Projektijuhtimise kaudu
Õiguspärase aja jooksul töödeldud ühtlustatud klassifikatsiooni ja märgistuse ettepanekud (%)	100%	Ametisisene kvartaliaruanne
Liikmesriikide pädevate asutuste ja riskihindamise komitee rahulolu pakutava teadusliku, tehnilise ja haldustoega	Suur	Iga-aastane uuring

### 3. Peamised tulemused

- Liikmesriike toetatakse juhendite ja kasutajatoe kaudu ning riikide jõustamistegevust foorumi kaudu, et tulla toime aastail 2010–2011 esineva töökoormuse haripunktiga, mis on seotud andmiku ja aastail 2010–2015 kehtiva kahekordse klassifitseerimissüsteemiga.
- Tööstusele antakse tehnilist nõu andmikuga seotud klassifitseerimise ja märgistamise teadete esitamise kohta koos piisava toetusega kasutajatoe kaudu (andmikuga seotud töökoormuse haripunkt on aastal 2010).
- Edukalt viiakse läbi andmikuga seotud klassifitseerimise ja märgistamise teadete esitamise avalik kampaania.
- Hinnatakse alternatiivsete nimetuste kasutamise taotlusi (artikkel 24).
- Töödeldakse liikmesriikide pädevate asutuste ja tarnijate esitatud ühtlustatud klassifikatsiooni ja märgistamise ettepanekuid.
- Avaldatakse ja rakendatakse esimene klassifitseerimis- ja märgistusandmik.

### 4. Riskid

Peamine selle tegevusega seotud risk on ebakindlus seoses teadete arvuga, mis võib ületada isegi hinnangulist kahte miljonit ning põhjustada viivitusi või üle koormata IT-rakenduse, mida kasutatakse klassifitseerimise ja märgistamise teadete menetlemisel. Võimalike probleemide ennetamiseks töötatakse õigeaks ajaks välja teadete esitamise varusüsteem.

Ka ühtlustatud klassifikatsiooni ja märgistamise ettepanekute täpne arv on ebakindel, mis on tingitud viivitustest seoses 87 ainet käsitlevate ettepanekutega, mille klassifikatsioonis lepiti tehnilisel tasandil kokku eelnevate õigusaktide alusel, kuid mida ei ole veel kantud ühtlustatud klassifikatsiooni loetellu, samuti pestitsiidide ja biotsiidide toimeainete klassifitseerimise ettepanekutest. Tänu autoriseerimissoovide registrile ilmneb loomulikult juba varakult, kas ettepanekute arv on oodatust suurem. Kui ettepanekute arv peaks olema oluliselt suurem, mõjutab see ilmselt ECHA suutlikkust neid nõuetekohaselt töödelda. Sel põhjusel kavandab ECHA toimikute võimaliku suurema arvuga toimetulekuks erakorralisi meetmeid, näiteks allhangete korraldamine või kõige

optimistlikuma stsenaariumi puhul muude valdkondade vahendite ametisisene ümberpaigutamine.

On olemas ka registreerimise tegevuskavadega seotud risk, mis mõne stsenaariumi korral võib nõuda teadus- ja haldustöötajate ajutist ümberpaigutamist registreerimisega seotud tööle.

## **5. tegevus. Juhendite ja kasutajatoe kaudu pakutav nõustamine ja abi**

### **1. 2010. aasta peamised ülesanded**

ECHA kasutajatugi on alates tegevuse algusest 2007. aastal olnud ameti toimiv osa, millel on oma kindel rutiin ja tegevuskord. 2010. aasta jooksul jätkub kasutajatoe tavapärane tegevus mitme ülesande täitmisel: jätkatakse riiklike kasutajatugede võrgustiku (REHCORN) ja selle töövahendite (REACHi teabevahetusplatvormi RHEP) toetamist, et saavutada Euroopa tasandil vastuste järjepidevus ning anda vajaduse korral õigeaegseid ja järjepidevaid vastuseid tööstuse REACH- ja CLP-määrusest tulenevate kohustuste kohta.

ECHA 2010. aasta prioriteet on anda tööstusele ja ametiasutustele juhendite kaudu nõu, eelkõige koostada õigeks ajaks esimese registreerimise tähtaja ning klassifitseerimise ja märgistamise teadete esitamise tähtajaga seotud juhendid. Erilist tähelepanu pööratakse nendele juhenditele, mis tuleb avaldada nimetatud tähtaegu arvestades, et tööstusel oleks võimalik täita REACH- ja CLP-määrusest tulenevaid kohustusi (nt teabele esitatavate nõuete ja kemikaaliohutuse hindamise juhendid).

Kuigi ainuüksi selle töö jätkamine nõuab suurt pingutust, mõjutab tõenäoliselt ka registreerimise, klassifitseerimise ja märgistamisega seotud ECHA töökoormuse haripunkt 2010. aastal otseselt ja oluliselt juhendite koostamise ning kasutajatoega seotud tegevust.

#### **1.1 Kasutajatugi**

Eeldatakse, et lisaks ECHA kasutajatoele 2010. aastal tööstuselt (põhiliselt juhtregistreerijad) ja riiklikelt kasutajatugedelt saabuvate küsimuste arvu märkimisväärsele suurenemisele (st rohkem kui 2008. aastal laekunud 15 000 küsimust), on ka nende sisu palju ulatuslikum kui 2008.–2009. aastal ECHA-le esitatud küsimuste puhul.

Peale selle sõltub kasutajatoe tegevus peale REACH- ja CLP-määrusest tulenevate kohustuste teabe õigeaegselt ja tõhusast edastamisest tööstusele ka ajutistest raskustest, mis võivad potentsiaalsetel registreerijatel ning klassifitseerimis- ja märgistusandmiku teateid esitavatel ettevõtetel tekkida 2010. aastal.

ECHA kasutajatoe töökoormust mõjutavad ka äsja väljatöötatud IT-vahendid ja olemasolevate IT-vahendite uued andmete esitamise funktsioonid ning nendest tulenev päringute arv. Lisaks sellele muudab täpse kavandamise probleemseks ka selguse puudumine registreerimise ning klassifitseerimise ja märgistamise teadete hinnangulise arvu ning nende esitamise tegeliku haripunkti ajastuse kohta.

Kasutajatoe kavandatud tegevuse raames toetab ECHA REACH- ning CLP-nõuetega seotud riiklike kasutajatugede võrgustikku, mis saavutab 2010. aasta alguses täieliku töökorra, ning kooskõlastab selle tegevust. CLP-kasutajatugede võrgustiku ülesehitus ja menetlused hakkavad kajastama praegust REACH-kasutajatugede võrgustikku. Seega suureneb võrgustikus osalejate arv praeguselt 38 osalejalt ligikaudu 58 osalejale. Peale selle tuleb seoses küsimustega, mida riikide kasutajatoed esitavad REACHi teabevahetusplatvormi (RHEP) kaudu nii REACH- kui ka CLP-kasutajatugedele, suurendada nii sekretariaadi toetust kui ka ECHA panust kooskõlas nende kasutajatugede tegevuse oodatava kasvuga, mis on tingitud esimesest registreerimise tähtajast ning CLP-teadete esitamise tähtajast.

2009. aastal algatatud kampaania „Aeg jookseb. Asuta oma SIEF praegu” järelmeetmena jätkab ECHA kasutajatugi tähelepanu pööramist juhtregistreerijatele, kes valmistuvad

registreerimistoimikute ühiseks esitamiseks 30. novembriks 2010. Selleks on ECHA välja töötanud spetsiaalse kasutajatoe teenuse juhtregistreerijatele. 2010. aasta registreerimistähtajaga seotud potentsiaalsetele registreerijatele suunatud kampaania tekitab iseenesest lisatööd nii ECHA kasutajatoele kui ka riikide REACH-kasutajatugedele, sest need on esimesed, kelle poole riigis asuvad ettevõtted pöörduvad. Nende teenuste tõhusus sõltub ka komisjoni suutlikkusest vastata piisavalt kiirelt REACHi õiguslikku tõlgendamist mõjutavatele küsimustele.

## **1.2 Juhendid**

ECHA jaoks on oluline prioriteet CLP-määruse eeskirjadest tulenevate klassifitseerimise, märgistamise, pakendamise ja teadete esitamise kohustustega seotud üldine juhendamine ja teabe andmine. See tegevus hõlmab praktilise teabe (juhendid, selgitav teave, korduvad küsimused, koolitustegevus jne) jagamist ning tegevust toetavaid vahendeid, mis pakuvad tööstusele igakülgset abi teadete esitamisel. Projekt on ajaliselt pingeline ning teave, vahendid ja juhendid tuleb avaldada sidusrühmadele aegsasti enne teadete esitamise tähtaega. Juhenditega seotud tegevuse maht kahaneb viimastel kuudel enne mõlemat olulist tähtaega, et suurima töökoormusega perioodidel oleks võimalik kasutajatuge toetada.

Juhendite ajakohastamisel või väljatöötamisel järgib ECHA juhendite koostamise juhtimise raamistikku, mis on kavandatud nii koostöömenetluste tõhusaks rakendamiseks ECHA-s kui ka kõiki osapooli, sealhulgas partnerite eksperdirühmi, ECHA komiteesid ja liikmesriikide pädevaid asutusi hõlmavate konsultatsioonimenetluste rakendamiseks, et tagada juhendite võimalikult ulatuslik tunnustamine. Registreerimistähtaja lähenedes teatatakse sidusrühmadele kõik vajalikud viimase hetke muudatused muude vahendite kaudu (nt uudised ja veebilehel avaldatud korduvad küsimused).

## **1.3 REACH-koolitus**

REACH-koolitusürituste korraldamine 2010. aastal jätkub eelkõige aasta esimesel poolel. Selle eesmärk on toetada koolituse kaudu teatud hulka valitud sihtrühmi, kelle ülesanne on õigusaktide rakendamine, näiteks liikmesriikide pädevad asutused, kolmandad riigid ja muud asjaomased isikud, et saavutada REACH- ja CLP-määruse rakendamisel ühised standardid.

## **2. Eesmärgid ja näitajad**

### Eesmärgid

1. Kasutajatoe ning kvaliteetsete juhendite kaudu antakse tööstusele õigel ajal ja tõhusalt abi registreerimistoimikute ning klassifitseerimise, märgistamise ja pakendamise teadete esitamiseks.
2. Koolitajate koolitamise kaudu toetatakse REACHi rakendamist liikmesriikides.



## Tulemuslikkuse näitajad ja eesmärgid

<b>Näitaja</b>	<b>2010. aasta eesmärk</b>	<b>Kontrollimise viis ja sagedus</b>
Kasutajatoele esitatud küsimused (%), millele vastatakse ettenähtud aja jooksul (muude kui REACH-IT kasutajahaldust puudutavate küsimuste korral keskmiselt 15 päeva)	Vähemalt 75%	Tegevuseesmärgil põhinev aruanne / igakuine
REACH- ja CLP-kasutajatugede kontaktisikutega kokkulepitud ja veebis avaldatud korduvate küsimuste ajakohastamised	Vähemalt 3	Aastaaruanne
Küsimuse esitaja määratud aja jooksul ECHA poolt RHEPi ning CLP-kasutajatugede teabevahetusplatvormide kaudu riikide kasutajatugede esitatud küsimustele antud tagasiside osakaal (%)	Vähemalt 75%	Tegevuseesmärgil põhinev aruanne / igakuine
Kava kohaselt veebis avaldatud juhendid (%)	Vähemalt 75%	Aastaaruanne
Rahulolu juhendite kasutajate tagasiside põhjal	Suur	Iga-aastane uuring
Rahulolu REACH-koolitusürituste kvaliteediga	Suur	Osalejate iga-aastane tagasiside

### **3. Peamised tulemused**

#### Kasutajatugi

- Tööstusele antakse õigeaegseid ja järjepidevaid vastuseid ning tuge seoses REACH- ja CLP-määrusest tulenevate kohustuste, IT-vahendite ja ECHA-ga seotud protsessidega.
- Vastatakse registreerimisprotsessi ning klassifitseerimise ja märgistamise teadete esitamise protsessiga seotud tehnilise nõustamise taotlustele.
- Registreerijatele ning klassifitseerimis- ja märgistusandmiku teateid esitavatele ettevõtetele pakutakse erituge eelkõige toimikute ühise esitamise haripunkti ajal ja enne esimesi registreerimis- ning klassifitseerimise ja märgistamise teadete esitamise tähtaegu.
- Luuakse täielikult toimiv CLP-kasutajatugede võrgustik.
- Korraldatakse kaks (järjestikust) REACH-kasutajatugede korrespondentvõrgustiku (REHCORN) ning CLP-kasutajatugede korrespondentide koosolekut.
- Pärast seda, kui kasutajatugede võrgustik on REACHi ning CLP korduvad küsimused kindlaks määranud, neid arutanud ja nendes kokku leppinud, ajakohastatakse ja avaldatakse need küsimused koos vastustega.

- Ajakohastatakse ja avaldatakse süsteemidega REACH-IT ning IUCLID 5 seotud korduvad küsimused ja nende vastused.

#### Juhendid

- 2010. aastal avaldatakse järgmised (2009. aastal algatatud) juhendid:
  - Registreerimisjuhend (I kvartal)
  - Teabele esitatavate nõuete ja kemikaaliohutuse hindamise / kemikaaliohutuse aruande juhend (I ja II kvartal)
  - Toodetes sisalduvate ainete juhend (I kvartal)
  - CLP-määruse VI lisa juhend (I kvartal)
  - Riskidest teatamise juhend (IV kvartal)
  - Autoriseerimisjuhend (pärast seda, kui Euroopa Komisjon selle üle annab).
- Kõige olulisemad juhendid või nende kokkuvõtted (nt lühijuhendid) avaldatakse kõigis Euroopa Liidu ametlikes keeltes.
- Juhendite kättesaadavust parandatakse ECHA veebilehe uuendamise ning selliste dokumentide nagu teabelehtede ja selgitavate märkuste koostamise teel.
- Suhteid sidusrühmadega tugevdatakse otsekontaktide, koosolekutel osalemise ning seminaride korraldamise kaudu.

#### REACH-koolitus

- Jätkatakse koolitajatele, liikmesriikidele ning sihtrühma kuuluvatele kolmandatele riikidele suunatud REACH-koolituse väljatöötamist.
- Korraldatakse kaks konkreetselt riikide REACH- ning CLP-kasutajatugedele suunatud seminari / koolitusüritust.

#### **4. Riskid**

Kasutajatoe korral on 2010. aasta suurim risk seotud registreerimisega. ECHA töökoormuse prognoosid põhinevad registreerimiste esialgsel arvul ning 2008.–2009. aasta kogemustel. 2010. aastal võib tekkida väga erinevaid arenguid, sest tegutsema võib hakata oodatust suurem arv aineteabe vahetuse foorumeid ning esile võib kerkida oodatust keerulisemaid küsimusi. Prognoositust märkimisväärselt arvukamad või keerulisemad küsimused 2010. aasta teisel poolel võivad pikendada aega, mil ECHA vastab esitatud küsimustele. Selle tulemusel ei pruugi registreerijad ning klassifitseerimise ja märgistamise teateid esitavad ettevõtted olla kindlad, kuidas lahendada toimikute õigeaegsel esitamisel ilmnenu ootamatuid raskusi.

Registreerimise haripunktid mõjutavad otseselt kasutajatoe töökoormust. Vastavalt registreerimise tegevuskavadele on ECHA valmis palkama ajutisi töötajaid ning vaatama läbi oma registreerimisega seotud tegevused, et kasutajatuge piiratud aja jooksul toetada. ECHA kavatseb tagada suurema arvu töötajate koolitamise ning neile kasutajatoe põhimõtete ja menetluste tutvustamise. Seejärel võib töötajaid suurima töökoormuse ajal suunata kasutajatoega seotud tööle.

Peale selle nõuab juhendite ajakohastamine või väljatöötamine ning veebis avaldamine tihedat koostööd ECHA sekretariaadi, ECHA teaduskomiteede ja Euroopa Komisjoni eri osalejate vahel, samuti sujuvat koostööd selliste välispartnerite ja sidusrühmadega nagu liikmesriikide pädevad asutused ja partnerite eksperdirühmad. Sellisel keerulisel taustal

tuleb mõne 2010. aastaks kavandatud juhenditega seotud tegevuse korral leppida viivitustega, et hõlbustada kõikide osapoolte vahelise koostöö ja ühise arusaama saavutamist.

On olemas ka registreerimise tegevuskavadega seotud risk, mis mõne stsenaariumi korral võib nõuda teadus- ja haldustöötajate ajutist ümberpaigutamist registreerimisega seotud tööle.

## 6. tegevus. Tegevuse IT-tugi

### 1. 2010. aasta peamised ülesanded

Peamised REACH-tegevuste toetamiseks kasutatavad IT-vahendid on süsteemid REACH-IT ja IUCLID 5. Ühtlasi arendab ECHA mitut täiendavat erirakendust, näiteks kemikaaliohutuse hinnangute ja aruannete koostamise vahendit (CHESAR) ning prioriteetsuse määramise ja aruandlusega (CASPER) ning hindamisprotsessiga (Odyssey) seotud otsuste tegemist toetavaid süsteeme.

REACH-IT on veebisüsteem, mille abil hallatakse tööstuse, ECHA, liikmesriikide ja komisjoni vahelist teabevahetust ning REACH-protsessidega seotud ametisisesed töövooge. Samuti on selle eesmärk toetada üldsust andmebaaside kasutamise ja veebipõhise teabevahetuse kaudu. Sel põhjusel on REACH-IT REACH-määruse edukaks rakendamiseks äärmiselt oluline.

2010. aastal on ameti peamine ülesanne ülisuure hulga registreerimistoimikute ning klassifitseerimise ja märgistamise teadete töötlemine. Edukas töötlemine sõltub täielikult toimivast REACH-IT-süsteemist. Otsustava tähtsusega on IT-toe ülesanne 2010. aastal tagada õigeaegselt REACH-ITi täielik toimimine ajal, mil seda enim vajatakse. Selle tõttu keskendutakse 2010. aasta tegevustes kahele põhivaldkonnale:

- olemasoleva süsteemi edukas täiendav kohandamine esimeseks registreerimistähtajaks 30. novembril 2010 ning järgnevas klassifitseerimise ja märgistamise teadete esitamise tähtajaks ning
- funktsioonide lisamine, et asendada 2008. aastal ECHA tegevuse alustamise ajal kasutusele võetud ressursimahukad ajutised käsitsilahendused.

REACH-IT ei ole seotud üksnes registreerimise või ametisese kasutamisega. Pärast eespool kirjeldatud esmatähtsate küsimuste lahendamist kavatses ECHA parandada kemikaalteabe levitamist, lihtsustades veebilehe juurdepääsu ja otsingufunktsioone. Lõplikult määratakse kindlaks hindamis- ning klassifitseerimis- ja märgistamisprotsesse toetavad töövood. Peale selle töötatakse välja liikmesriikide jõustamisasutusi toetav erirakendus (RIPE). ECHA kavandab ka toetada ametiväliseid kasutajaid, tõlkides REACH-IT-i toetavate juhendite teatud osade peamise abistava teabe teistesse keeltesse.

Süsteemi IUCLID 5 peetakse rahvusvaheliseks standardvahendiks kemikaalide olemuslike ja ohtlike omadustega seotud teabe salvestamisel ja vahetamisel. REACH-määruse kohaselt tuleb registreerimistoimikud ECHA-le esitada IUCLID 5 vormingus. 2010. aastal jätkab ECHA IUCLIDi hooldamist ja toetamist, arendades tihedas koostöös OECD ja OECD IUCLIDi kasutajarühma eksperdikoguga uusi kasutajate nõuetele vastavaid funktsioone. Muu hulgas rakendatakse uued ühtlustatud OECD mallid, mis võimaldavad esitada kemikaalide omaduste ja mõju uuringute tulemusi ning kanda kemikaaliohutuse hinnangute tulemused vahetult andmebaasi.

Vahendi CHESAR eesmärk on aidata koostada kokkupuutestsenaariumeid ja kemikaaliohutuse aruandeid, mida mõne aine registreerimise puhul nõutakse, ning pakkuda praktilisi vahendeid kemikaalide emissiooni riski väljaarvestamiseks. Pärast esimese versiooni valmimist 2009. aasta lõpus lisatakse 2010. aastal aegsasti enne registreerimistähtaega lisafunktsioone, mis hõlmavad ainete profileerimist (see on abiks sobiva hindamisviisi valikul), kvalitatiivset hindamismetoodikat, liideseid muude välise kokkupuute hindamise vahenditega ning haldusalaseid täiustusi.

Rakendus CASPER võimaldab koguda, analüüsida ja esitada teavet, mida on vaja mitmes REACH-protssis nõutud tõendipõhiseks prioritseerimiseks. Väljatöötamise esialgne eesmärk on aidata hindamiseks esitatud registreerimistoimikuid välja valida ja prioritseerida, et 2010. aastale järgnevatel aastatel oleks võimalik suure töökoormusega toime tulla.

Hindamisvahend Odyssey toetab ECHA sekretariaati toimikute hindamisel, suunates hindaja registreeritud aine toimiku kõige olulisemate punktide ning juhendites sisalduva teabe juurde, toetades järeluste tegemist ja registreerides hindamise tulemused. Vahendit arendatakse edasi, lisades rohkem funktsioone ja täiustades praktiliste kogemuste põhjal seniseid funktsioone.

REACHi jõustamise teabeportaal RIPE (*REACH Information Portal for Enforcement*) annab liikmesriikide inspektoritele juurdepääsu vajalikule süsteemi REACH-IT teabele, näiteks registreerimistoimikute teatud teabele, mis aitab neil REACHi tõhusamalt jõustada. Rakenduse esimese osa kasutuselevõtt on kavandatud 2010. aasta lõpuks, et see kattuks faasiainete esimese registreerimistähtajaga.

Amet töötab ka muude IT-vahenditega (sealhulgas (Q)SARi töövahendikomplekti ning muude sõeluuringu- ja prognoosimisvahenditega), et aidata paremini kasutada loomkatsetele alternatiivseid arvutusmeetodeid. Amet teeb koostööd praeguse projektide kooskõlastamise rühmaga, mis annab teaduslikku ja tehnilist teavet ning hindab ja kiidab heaks projektide tulemusi. Rühm koosneb ECHA, OECD ja Euroopa Komisjoni Teadusuuringute Ühiskeskuse liikmetest.

## 2. Eesmärgid ja näitajad

### Eesmärgid

1. Hästi toimiva uuendatud süsteemi REACH-IT ning andmebaaside abil suudab ECHA vastu võtta ja töödelda kõik faasiainete registreerimistoimikud ning klassifitseerimise ja märgistamise teated, arvestades esimesi registreerimistähtaegu 2010. aastal ja 2011. aasta alguses, ning registreerijatele on abiks spetsiaalsed IT-vahendid (IUCLID 5 ja CHESAR).

### Tulemuslikkuse näitajad ja eesmärgid

Näitaja	2010. aasta eesmärk	Kontrollimise viis ja sagedus
IT-vahendite õigeaegsaks väljatöötatud tarkvaramoodulid (%)	Vähemalt 80%	Projektide kavandamine: igakuine tegevusaruanne

### **3. Peamised tulemused**

#### REACH-IT

- Enne 2010. aasta juunit korraldatakse REACH-IT ümber, arvestades ja katsetades palju suuremat töökoormust, mida on oodata seoses laekuvate registreerimise ning klassifitseerimise ja märgistamise teadete toimikute suure arvuga.
- Määratakse kindlaks tööstuselt laekuvate klassifitseerimise ja märgistamise teadete töötlemise töövood alates toimikute elektroonilisest esitamisest kuni klassifitseerimis- ja märgistusandmikus sisalduva teabe avaldamiseni ECHA veebilehel. 2011. aastaks on õigeks ajaks paigas peamised hindamisega seotud töövood.
- Täiustatakse ECHA veebilehte, kus avaldatakse kemikaalide omaduste teave .

#### IUCLID 5

- Sisse viiakse sidusrühmade algatatud uuendused, sealhulgas lisatakse uued OECD ühtlustatud uuringutulemuste esitamise mallid ning täiustatud IUCLID 5 ja muude IT-süsteemide, eelkõige REACH-ITi ja CHESARi vahelised liidesed, mis hõlbustavad IT-süsteemide kaudu toimuvat teabevahetust tööstuse ja reguleerivate asutustega.

#### CHESAR

- Varakult enne registreerimistähtaega valmib uus versioon, millel on rohkem funktsioone, liidesed rohkemate kokkupuute hindamise vahenditega ning võimalus importida liigendatud teavet vahendist CHESAR süsteemi IUCLID 5.

#### CASPER

- Kasutajatele avaldatakse vahendi esimene versioon, mis määrab automaatselt kindlaks ja prioritseerib vastavuskontrolliks sobilikud registreerimistoimikud, et hõlbustada hindamisprotsessi.

#### RIPE

- Rakenduse esimene versioon, mida kavandatakse 2010. aasta lõpuks, hõlmab nii valitud registreerimisandmete kasutamise ja otsimise funktsiooni kui ka standardaruannete koostamise funktsiooni.

### **4. Riskid**

Olukorras, kus ametis valitseb suur ebakindlus seoses registreerimiseks laekuvate toimikute ning klassifitseerimise ja märgistamise teadete arvuga, on põhirõhk süsteemil REACH-IT. Et arvestuste kohaselt esitataks toimikud vahetult enne tähtaega, seab see ohtu süsteemi toimimise ja kasutatavuse. Sel põhjusel luuakse toimikute esitamiseks alternatiivsed IT-süsteemid, et reageerida kriitilise tähtsusega funktsioonide ja teenuste võimalikule katkemisele.

Vahendi CHESAR ja portaali RIPE arendamise ajakava on väga pingeline, mille tõttu eelistatakse nende väljatöötamisel pigem tähtajaks valmimist kui funktsioonide mitmekesisust.

Kolmas risk on seotud registreerimise tegevuskavadega, mis võivad nõuda teadus- ja haldustöötajate võimalikult ulatuslikku ajutist ümberpaigutamist registreerimisega seotud tööle.

## 7. tegevus. Muu teaduslik ja tehniline nõustamine kemikaaliküsimustes

### 1. 2010. aasta peamised ülesanded

Vastavalt oma missioonile pakub ECHA liikmesriikidele ja Euroopa institutsioonidele parimat võimalikku teaduslikku nõustamist kemikaalide kasutamise ohutuse ja sotsiaalmajanduslike tahkudega seotud küsimustes. Peale tegevuste raames kirjeldatu hõlmab see roll ka teatud horisontaalseid ja üldisi teadusküsimusi ning ECHA teaduslikku ja tehnilist toetust komisjonile ja muudele institutsioonidele kemikaale käsitlevate õigusaktide väljatöötamisel või läbivaatamisel.

Põhivaldkonnad, mida ECHA töö selle tegevuse puhul hõlmab, on nanomaterjalide ohutus, katsemeetodite väljatöötamine (sh alternatiivsed meetodid ja loomi mittekasutavad lähenemisviisid nagu QSAR, kategooriad ja tulemuste ülekandmine) ning tulevase biotsiidimääruse<sup>5</sup> ettevalmistamine. Seni on ECHA vahendid nendesse valdkondadesse investeerimiseks olnud väga piiratud, kuid 2010. aastal jätkab amet oma suutlikkuse arendamist ja kavandamist, et saavutada tulevastel aastatel parem positsioon. Osaliselt sõltub see tegevus komisjoni ja muude Euroopa institutsioonide nõudest ning seega rajaneb nende ülesannete täitmine osaliselt komisjoni täiendaval piisaval toetusel.

### 2. Eesmärgid ja näitajad

#### Eesmärgid

1. ECHA parandab suutlikkust anda teaduslikku ja tehnilist nõu nanomaterjalide ohutuse ja alternatiivsete katsemeetodite väljatöötamise kohta ning annab komisjonile (ja vajadusel muudele seadusandluses osalevatele institutsioonidele) teaduslikku ja tehnilist nõu kavandatava biotsiidimääruse kohta.

#### Tulemuslikkuse näitajad ja eesmärgid

Näitaja	2010. aasta eesmärk	Kontrollimise viis ja sagedus
Rahulolu komisjonile pakutava teadusliku, tehnilise ja haldustoe kvaliteediga	Suur	Iga-aastane uuring

### 3. Peamised tulemused

- Nõuanded nanomaterjalide valdkonnas, mille eesmärk on toetada uute meetodite ja suuniste väljatöötamist nende ohutuse kontrollimiseks ja hindamiseks.
- Suurem teaduslik ja tehniline suutlikkus käsitleda nanomaterjale REACH-protsesside raames.
- Suurem teaduslik ja tehniline suutlikkus aidata kaasa katsemeetodite ja loomi mittekasutavate meetodite ja lähenemisviiside väljatöötamisele.

<sup>5</sup> Ettepanek: Euroopa Parlamendi ja nõukogu määrus, milles käsitletakse biotsiidide turulelaskmist ja kasutamist (KOM(2009)267 lõplik).

- Toetatakse biotsiidimäärusega seotud kaasotsustamismenetlust (kui komisjon annab selleks vajalikud vahendid).
- Koostatakse praktiline tööprogramm ja alustatakse selle rakendamist, et tagada ECHA biotsiidimäärusest tulenevate rollide ja ülesannete asjakohane ettevalmistus (kui komisjon annab selleks vajalikud vahendid).
- Jätkatakse REACH-määruse lisade ja vajaduse korral CLP-määruse muutmise toetamist.

#### **4. Riskid**

Eespool kirjeldatud ülesannete täitmiseks ja eesmärkide saavutamiseks vajalikke vahendeid on raske täpselt prognoosida. ECHA peab tagama muude tegevuste raames kirjeldatud peamiste REACH- ning CLP-menetlustega seotud eesmärkide täitmise. Seetõttu saab ECHA vahendite kavandamisel nende ülesannete täitmiseks eraldada vaid piiratud määral eksperditeadmisi ja vahendeid. Peale selle võib peamiste REACH-protsessidega seotud oodatav suur töökoormus tuua kaasa selle tegevuse prioriteetsuse kahanemise. ECHA-l ei ole võimalik kindlalt hinnata komisjoni tulevaste tellimuste arvu ja keerukust.

Ka seda tegevust mõjutavad ECHA registreerimise tegevuskavad.



## **2. programm** **ECHA organid ja tugitegevus**



## **8. tegevus. Komiteed ja foorum**

### **1. 2010. aasta peamised ülesanded**

Komiteed (liikmesriikide komitee, riskihindamise komitee ja sotsiaalmajandusliku analüüsi komitee) on ECHA lahutamatu osa ja neil on ülioluline roll ameti ülesannete täitmisel, eelkõige seoses oma pädevusalas teaduslikel andmetel põhinevate arvamuste andmisega. Komiteede liikmed on eksperdid, kelle nimetab ametisse ECHA nõukogu, lähtudes liikmeriikide ettepanekutest, välja arvatud liikmesriikide komitee, mille liikmed nimetavad ametisse liikmesriigid ise.

Komiteede üldine töökoormus ja koosolekute arv sõltub suurel määral neile esitatavate toimikute ja otsusekavandite arvust ning eelkõige piirangutega seotud juhtumite keerukusest. Allpool nimetatud eesmärgid põhinevad 2. lisa kirjeldatud lähteandmetel.

Liikmesriikide pädevate asutuste või ECHA esitatud eri liiki toimikute hinnanguline arv (6 piirangute toimikut, 30 XV lisa kohast väga ohtlike ainete identifitseerimise toimikut, 90 ühtlustatud klassifikatsiooni ja märgistuse ettepanekut) ning ligikaudu 70 hinnangutega seotud otsust, mis esitatakse liikmesriikide komiteele, toovad 2010. aastal kaasa ligikaudu 20 komiteede/foorumi täiskogu istungit, kuigi kirjalikke menetlusi kasutatakse nii palju kui võimalik. Lisaks sellele moodustatakse foorumi raames vähemalt viis toetust vajavat töörühma.

On ilmne, et 2010. aastal komiteede töökoormus kasvab, sest liikmesriikide pädevate asutuste esitatud toimikute ning hindamisotsuste arv suureneb üha. Tähelepanu tuleb pöörata komiteedes vastu võetud arvamuste kvaliteedile ja õigeaegsusele ning seepärast tuleb kehtestada asjakohane kvaliteeditagamise süsteem.

Nagu komiteed, nii on ka jõustamisteabe vahetamise foorum ECHA ametlik organ, mille moodustavad liikmesriikide poolt otse ametisse nimetatud liikmed. Registreerimiste tähtaeg 2010. aastal ning klassifitseerimise ja märgistamise teadete esitamise tähtaeg 2011. aasta alguses tähendavad seda, et sidusrühmade, liikmesriikide ja komisjoni ootused foorumi kooskõlastatud jõustamistegevusele ja selle tähtsus kasvavad. ECHA on võtnud endale kohustuse suurendada tõhusa jõustamistegevuse toetamist, luues spetsiaalsed jõustajatele suunatud IT-rakendused, tagades foorumile ja selle töörühmadele suurema sekretariaaditoetuse, korraldades koolitusüritusi inspektorite koolitajatele ning töötades välja ja avaldades projektikäsiraamatuid ja jõustamistegevuse parima tava suuniseid.

### **2. Eesmärgid ja näitajad 2010. aastal**

#### Eesmärgid

1. Komiteede tööd toetatakse tõhusalt ja tulemuslikult, et neil oleks võimalik läbipaistvalt ja nõutavat konfidentsiaalsust tagades:
  - järgida õiguspäraseid tähtaegu ja
  - esitada kõrge kvaliteediga teaduslikke ja tehnilisi arvamusi ja kokkuleppeid, mis toetavad lõplike otsuste tegemist.
2. Foorumi tööd toetatakse tõhusalt ja tulemuslikult, et sel oleks võimalik läbipaistvalt ja nõutavat konfidentsiaalsust tagades tugevdada ja ühtlustada REACH- ja CLP-määruse jõustamist liikmesriikides.

## Tulemuslikkuse näitajad ja eesmärgid

<b>Näitaja</b>	<b>2010. aasta eesmärk</b>	<b>Kontrollimise viis ja sagedus</b>
Õigeks ajaks esitatud arvamused/kokkulepped (%)	Vähemalt 90%	Ametisisene aastaaruanne
Liikmesriikide komitee ühehäälsed kokkulepped (%)	Vähemalt 80%	Ametisisene aastaaruanne
Konsensuse teel vastuvõetud arvamused (%)	Vähemalt 70%	Ametisisene aastaaruanne
Euroopa Komisjoni lõplikus otsuses kasutatud komiteede arvamuste osa	Suur	Ametisisene aastaaruanne
Liikmesriikide jõustamisasutuste ning ECHA sidusrühmade tagasiside foorumi tegevuse lisandväärtuse kohta	Positiivne	Iga-aastane uuring
Liikmete ja muude osalejate rahulolu ECHA toetusega (sh koolitus ja juhatamine) komiteedele ja foorumile	Suur	Iga-aastane uuring
Sidusrühmade, pädevate asutuste ja komiteede liikmete rahulolu komiteemenetluste ja foorumi tegevuse läbipaistvuse ja tulemuste avaldamisega	Suur	Iga-aastane uuring

### **3. Peamised tulemused**

Väljundid:

#### Üldised

- Asjakohaste teadusasutuste ja Euroopa Liidu asutustega koostöö korra kehtestamine.
- Kirjalikud lepingud töörühmade heaks töötavate ettekandjate ja ekspertidega.
- Riskihindamise komitee ja foorumi kolm aastat töötanud liikmete ametiaja pikendamine või nende asendamine (detsembriks 2010).

#### Liikmesriikide komitee

- Kokkulepped kõikide toimikute hindamisel (katsetamissetpanekud ja vastavuskontrollid) põhinevate otsuseprojektide kohta, millega seoses on liikmesriikide pädevad asutused teinud märkusi.
- Kokkulepped väga ohtlike ainete identifitseerimise kohta.
- Arvamused tulevaste prioriteetsete ainete kohta, mis soovitatakse kanda XIV lisasse (autoriseerimiseks).

#### Riskihindamise komitee

- Arvamused klassifitseerimis- ja märgistamistoimikute kohta (kooskõlas nii ohtlike ainete direktiivi kui ka CLP-määruse kriteeriumidega).
- Arvamused esimeste piirangute toimikute kohta (kui liikmesriikide pädevad asutused esitavad 2010. aasta I kvartali lõpuks nõuetele vastavaid toimikuid).

#### Sotsiaalmajandusliku analüüsi komitee

- Koostatakse (ja võetakse vastu) esimene arvamuse eelnõu (esimesed arvamuse eelnõud) piirangute toimiku (toimikute) kohta (kui liikmesriikide pädevad asutused esitavad 2009. aastal nõuetele vastavaid toimikuid).

#### Jõustamisteabe vahetamise foorum

- Saavutatakse praktilised tulemused Foorumi väljapakutud kooskõlastatud jõustamisprojektides (nt registreerimine, piirangud jne) ning koostatakse REACHi jõustajatele suunatud juhendid esimese kooskõlastatud projekti käigus saadud kogemuste põhjal.
- Nõuanded piirangute ettepanekute jõustatavuse kohta.

### **4. Riskid**

Kui toimikute arv peaks osutama arvestatust oluliselt suuremaks, tuleb ulatuslikumalt kasutada kirjalikke menetlusi; tähtaegade järgimine ja kõrge kvaliteedi tagamine on äärmiselt keeruline ning nõuab liikmetelt suurt pühendumust, liikmesriikide pädevate asutuste toetust üksikliikmetele ning sekretariaadi vahendite suurendamist. Et olla valmis sellise olukorraga toimetulemiseks, hoiab ECHA tulevase töökoormuse kavandamiseks tihedat kontakti liikmesriikide pädevate asutustega.

Komiteede ettekandjate suutlikkus saavutada kvaliteetseid töötulemusi sõltub liikmesriikide pädevate asutuste ja ECHA sekretariaadi teaduslikust ja tehnilisest toetusest. Esimeste toimikute ettekandjad võivad anda väärtuslikku tagasisidet vajaliku toetuse taseme ja kvaliteedi kohta ning seepärast peaks ECHA aktiivselt küsima nende arvamusi ja edastama võimalikud probleemid varakult liikmesriikide pädevatele asutustele.

Foorumi liikmete suutlikkus leppida kokku ühises tegevuses ja tagada selleks vahendid sõltub liikmesriikide ressursidest. See kohustus puutub üksnes liikmesriikidesse, kuid ECHA peaks jätkama nii palju kui võimalik ühtlustatud jõustamise edendamist ning foorumi ühise tegevuse toetamist.

Ka seda tegevust mõjutavad ECHA registreerimise tegevuskavad.

## 9. tegevus. Apellatsiooninõukogu

### 1. 2010. aasta peamised ülesanded

Apellatsiooninõukogu teeb otsuseid edasikaebuste kohta, mis on esitatud teatavate Euroopa Kemikaaliameti otsuste vastu. See on REACHi raames loodud uus organ, mis pakub asjaomastele osapooltele õiguskaitsset. Praeguses varases etapis on apellatsiooninõukogu peamine ülesanne tagada, et sidusrühmad usaldavad ja mõistavad uut REACHi alusel loodud apellatsioonisüsteemi. Teine apellatsiooninõukogu tähtis ülesanne on luua alused oma otsuste tegemise praktikale REACHi uudes õigusraamistikus. Tõenäoliselt tuleb apellatsiooninõukogul teha sageli otsuseid uute ja keeruliste küsimuste kohta, mis käsitlevad talle lahendamiseks antud juhtumite sisulisi tahke ning mille kohta on olemas vaid piiratud või kaudselt asjakohane kohtupraktika.

Apellatsiooninõukogu töökoormus sõltub mitmest tegurist: ECHA tehtud otsuste kvaliteet ja arv, huvitatud isikut kahjustavate otsuste osakaal ning eelkõige sidusrühmade valmisolek sellised otsused edasi kaevata. Edasikaebuste arvu ja liiki on väga keeruline täpselt prognoosida.

Eeldatavasti on enamik 2010. aasta juhtumitest seotud tööstuse ettevalmistustega aasta algusest kuni faasiainete esimese registreerimistähtajani (30. november 2010), eriti seoses andmete jagamise otsustega.

ECHA 2010. aasta otsuste lähteandmete põhjal peab apellatsiooninõukogu suutma kaasata piisavalt vahendeid 100 juhtumi suuruse põhikoormusega toimetulemiseks ning koostama suurema arvu edasikaebuste jaoks põhjalikke tegevuskavu, mis hõlmavad asendus- ja täiendusliikmete kasutamist ning piisaval hulgal tugitöötajateks või ekspertideks sobilikke kandidaate, keda saab vajaduse tekkides värvata või tööle suunata.

### 2. Eesmärgid ja näitajad

#### Eesmärgid

1. Nõukogu võtab põhjendamatute viivitusteta vastu kvaliteetseid otsuseid.

#### Tulemuslikkuse näitajad ja eesmärgid

Näitaja	2010. aasta eesmärk	Kontrollimise viis ja sagedus
12 kuu jooksul pärast edasikaebamist lõpuni viidud juhtumid (%)	90%	Nõukogu aastaaruanne
Sidusrühmade usaldus apellatsioonimenetluse vastu	Suur	Sidusrühmade hulgas korraldatav uuring

### 3. Peamised tulemused

- Otsused (sõltuvalt esitatud edasikaebuste arvust).
- Tõhus teabevahetus apellatsiooniprotsessis osalejate ja sidusrühmadega.
- ECHA veebilehel luuakse tõhus ja kasutajasõbralik tehtud otsuste ja asjakohase kohtupraktika andmebaas.
- Võimalikele edasikaebajatele tagatakse veebipõhise teabe ja apellatsioonimenetluse adekvaatsete juhendite kättesaadavus, et minimeerida menetlusvigadest tingitud viivitusi või tagasilükkamisi.
- Rakendatakse suutlikkuse suurendamise kava.

### 4. Riskid

Apellatsiooninõukogu eespool loetletud kavandatud eesmärgid on võimalik saavutada üksnes siis, kui edasikaebuste arv ei ületa märkimisväärselt esitatud baaskoormuse vahemiku prognoosi. Kui edasikaebuste arv osutub baaskoormusest oluliselt suuremaks, tuleb suurendada ka taotletud ressursse. Selle riski leevendamiseks tagab register, et vajaduse korral ja teostatavuse piires on võimalik saada ajutist toetust väljapoolt ametit. Kui lähemas tulevikus peaks edasikaebuste arv osutama baaskoormusest hoopis oluliselt väiksemaks, saab mitme uue ametikoha töötajad ümber suunata ameti muudesse tegevusvaldkondadesse.

Peale selle võib edasikaebuste ebaühtlane jaotumine aasta jooksul tekitada olukorra, kus apellatsiooninõukogu ei suuda kõiki edasikaebusi mõistliku aja jooksul läbi vaadata. Selline olukord võib tekitada viivitusi edasikaebuste menetlemisel ning sellest tulenevalt kahandada apellatsiooninõukogu tegevuse usaldusväärsust sidusrühmade silmis. Selle riski leevendamiseks võetakse vastu juhtumite täpne ajaline haldamine ning vajaduse korral kaalutakse vajaliku lisasuutlikkuse hankimist aegsasti enne töökoormuse tegeliku haripunkti saabumist.

## **10. tegevus. Teabevahetus**

### **1. 2010. aasta peamised ülesanded**

ECHA 2010. aasta teabevahetuse kava eesmärk on kehtestada sidus ametisisene ja -väline teabevahetusstrateegia ja –kord, mis moodustab 2010. aasta oodatava töökoormuse üldise aluse. Peamine ülesanne on toetada ECHA tegevuseesmärkide saavutamist, tagades, et nii ECHA-sisese kui ka –välise teabevahetuse kõik tahud toimiksid parimal võimalikul viisil. ECHA väliseid huvirühmi on rohkesti ja mitmesuguseid ning teabevahetus peab vastama nende vajadustele. Peale selle tuleb ECHA-l tegelda oma kujuneva mainega, tugevdades ameti usaldusväärust ja vaadates läbi kõik oma välissuhtluse, et tagada tõhus teenuse osutamine, ning veendudes kriisiolukorra teabevahetuskavade olemasolus. Tagada tuleb ameti täpne ja tasakaalustatud meediakajastus. ECHA peab mõistma oma peamiste sidusrühmade seisukohti ja nendega suhtlemise parimaid viise. Sel põhjusel luuakse varase hoiatamise ja meediaseire süsteem.

Kiirelt kasvavas ametis on oluline arendada tõhusalt toimivat sisemist teabevahetust, tagamaks, et ECHA kõikidel töötajatel on tööülesannete tulemuslikuks täitmiseks vajalik teave, et nad tunnetavad ameti ühist meeskonnavaimu ning et eriolukorras on nad valmis ümberpaigutamiseks.

### **2. Eesmärgid ja näitajad**

#### Eesmärgid

1. ECHA välissuhtlus toimib tõhusalt ning ECHA meediakajastus on täpne ja tasakaalustatud.
2. Kõik arvukatele väikestele ja keskmise suurusega ettevõtetele või laiemale avalikkusele suunatud materjalid (nii elektroonilised kui ka muud) tõlgitakse Euroopa Liidu 21 ametlikku keelde.
3. Tänu tõhusale ametisisesele teabevahetusele on ECHA töötajad hästi informeeritud ja tunnetavad ameti meeskonnavaimu ning ühiseid püüdlusi.



## Tulemuslikkuse näitajad ja eesmärgid

Näitaja	2010. aasta eesmärk	Kontrollimise viis ja sagedus
Veebilehe kasutajate rahulolu	Väga hea	Iga-aastane kasutajauuring, kord kvartalis koostatav veebistatistika
Töötajate rahulolu ametisiseses teabega	Hea	Iga-aastane personaliuring
Kliendiuuringutel välja selgitatud trükiste (uudised, ametisisesed uudised) lugejaskonna rahulolu	Hea	Iga-aastane kliendiuuring
Sidusrühmade rahulolu nende kaasatusega	Väga hea	Sidusrühmade päevade raames läbiviidav uuring
Arvukatele väikestele ja keskmise suurusega ettevõtetele suunatud juhendite tõlgete avaldamine (keskmiselt kolme kuu jooksul pärast originaaldokumendi avaldamist, kinnitamist arvestamata)	100%	Ametisene kvartaliaruanne

### **3. Peamised tulemused**

- ECHA veebileht ja sisevõrk korraldatakse ümber.
- Ameti välissuhteid tõhustatakse uue välise teabevahetuse strateegia ja sidusrühmade kaasamise strateegiaga.
- Koostatakse riski- ja kriisiolukordade teabevahetusstrateegiad ning rakendatakse neid.
- Luuakse ECHA pressitalitus ja kehtestatakse ennetava meediahalduse poliitika.
- Alustatakse uuringut, mis käsitleb Euroopa üldsusele kemikaalide ohtude ja ohutu kasutamise teabe andmist.
- Veebilehel ja paberil avaldatud materjalid, eelkõige väikeettevõtetele ja üldsusele suunatud materjalid tõlgitakse ühenduse 21 keelde.

### **4. Riskid**

Teabevahetuse valdkonna põhirisk on seotud ECHA maine kahjustamisega. See võib toimuda pelgalt suure töökoormuse ning sellest tingitud viivituste tõttu ajakirjanikele ja sidusrühmadele vastamisel. Sellise võimaluse vähendamiseks võetakse 2009. ja 2010. aastal tööle uued pressiametnikud.



Vana veebilehe ja sisevõrgu sisu uutesse versioonidesse ülekandmise ajal tekib risk seoses rikkejaga, mille võimalikkuse vähendamiseks koostatakse praegu kavasad.

Mõnda kirjeldatud tegevust võivad mõjutada ka võimalikud registreerimise tegevuskavad, mis tuleb koostada registreerimistegevuse toetamiseks.

## **11. tegevus. Suhted Euroopa Liidu institutsioonidega ja rahvusvaheline koostöö**

### **1. 2010. aasta peamised ülesanded**

#### **1.1 Euroopa Liidu institutsioonid ja asutused**

2010. aastal jätkab ECHA aktiivset koostööd Euroopa Parlamendi ja komisjoniga, andes neile muu hulgas korrapäraselt teavet oma tegevuse kohta ning küsides komisjonilt nõu eelkõige õigusliku tõlgendamise küsimustes. Jätkub koostöö muude Euroopa asutuste ja teaduskomiteedega ning vajaduse korral võidakse sõlmida vastastikuse mõistmise memorandumid, et anda ECHA ja nende asutuste koostööle ja kooskõlastatusele ametlikum raamistik. ECHA ja Euroopa Toiduohutusameti ning tööohutuse ja tervishoiu nõuandekomitee vahelise tiheda koostöö alused kehtestatakse mõlema asutusega tehtava koostöö korras, mille haldusnõukogu võtab kooskõlas REACH-määruse artikliga 110 vastu 2009. aasta lõpuks.

ECHA arutab ja töötab võimaluse korral välja (Q)SARe ((kvantitatiivseid) struktuuri ja aktiivsuse seoseid) käsitleva koostööprogrammi Teadusuuringute Ühis keskusega, tuginedes viimase kogemustele seoses QSAR-vahenditega.

Ameti igapäevase töö olulise tahuna jätkub koostöö liikmesriikidega. Liikmesriikide pädevate asutustega konsulteerimise peamiseks viisiks on koosolekute pidamine REACH-määruse ning klassifitseerimise ja märgistamise määruse kohaste pädevate asutustega, kuid vajaduse korral võib lisaks sellele korraldada sihtotstarbelisi seminare ja koolitusüritusi.

#### **1.2 Rahvusvaheline koostöö**

ECHA jätkab rahvusvahelist tegevust kooskõlas üksikasjaliku töökavaga, mis töötati välja koostöös komisjoniga ning mille haldusnõukogu kinnitas 2009. aastal. Nagu eelnevatel aastatel, määratakse ka seekordses töökavas kindlaks need valdkonnad, milles ECHA annab kemikaalide haldamisega tegelevates mitmepoolsetes organites Euroopa Komisjonile teaduslik-tehnilist nõu, ning töökava sõltub nende organite aastagraafikust.

Põhitähelepanu pööratakse OECD-ga tehtavale koostööle valdkondades, mis on olulised REACHi rakendamiseks.

Euroopa Komisjoni palvel jätkab ECHA 2010. aastal osalemist kahes OECD projektis. Esimene on ülemaailmne kemikaaliteabe portaal eChemPortal ehk internetiportaali, mille eesmärk on parandada keskkonnas, kodus, töökohal ja iga päev kasutatavates toodetes sisalduvate kemikaalide ohtude andmete kättesaadavust. Amet juhib projekti koos OECD-ga, et edendada andmete ülemaailmset kättesaadavust ja saavutada sünergia ECHA enda levitamiskohustustega. ECHA-l on oluline roll ka portaali haldamisel pärast selle arendamise lõppemist, mis peaks toimuma aasta teises pooles.

Tähtis OECD projekt käsitleb ka (Q)SARe. Tegu on kemikaalide omaduste hindamise meetoditega nende molekulaarstruktuuri põhjal, mis võib anda teavet kemikaaliohtude kohta kiiremini, säästlikumalt ja vähemate loomkatsetega. ECHA juhib koos OECD-ga rakenduskogumi (Q)SAR Application Toolbox väljatöötamist (Q)SARi praktiliseks rakendamiseks regulatiivses kontekstis.

Peale selle jätkab ECHA 1999. aastal tarkvara edendamiseks ja kasutajate nõuete kogumiseks loodud OECD IUCLIDI kasutajarühma eksperdikogu juhendamist. Vastavalt REACH-määrusele kooskõlastab ECHA koos OECD-ga IUCLIDI edasist arendamist.

Ka 2010. aastal aitab ECHA suurendada Euroopa Liidu kandidaatriikide ja võimalike kandidaatriikide ning Euroopa naabruspoliitikas osalevate riikide valmisolekut REACHi rakendamiseks. Selleks osaleb ECHA peamiselt Euroopa Komisjoni tehnilise abi ja teabevahetuse büroo (TAIEX) korraldatud programmides ning Euroopa Komisjoni ühinemiseelse abi rahastamisvahendist rahastatud tegevuses. Viimatimainitu eesmärk on korraldada tegevust, mis tagaks kandidaatriikide ja võimalike kandidaatriikide tõhusa osalemise ameti tegevuses.

Samuti pakub ECHA komisjonile teaduslikku ja tehnilist toetust sellistes mitmepoolsetes rahvusvahelistes tegevustes nagu osalemine püsivate orgaaniliste saasteainete Stockholmi konventsiooni rakendamises ja ÜRO Euroopa Majanduskomisjoni kemikaalide klassifitseerimise ja märgistamise üldise ühtlustatud süsteemiga tegeleva allkomitee (UNECE SC GHS) tehnilises töös.

## 2. Eesmärgid ja näitajad

### Eesmärgid

1. Teabe jagamise ja vastastikust huvi pakkuvate tegevuste kooskõlastamise kaudu välditakse vastuolusid muude ühenduse asutuste teaduskomiteedega.
2. Euroopa Komisjonile tagatakse tema rahvusvahelises tegevuses, eelkõige mitmepoolsetes organites kõrgel tasemel teaduslik ja tehniline toetus.

### Tulemuslikkuse näitajad ja eesmärgid

Näitaja	2010. aasta eesmärk	Kontrollimise viis ja sagedus
Vastuolud muude ühenduse teaduskomiteede arvamustega	Üksnes hästi põhjendatud juhtudel	Ametisisene hindamisaruanne
Komisjoni rahulolu ECHA toetusega tema rahvusvahelisele tegevusele	Suur	Iga-aastane uuring
Ühiste IT-projektide (eChem ja IUCLID 5) edukas läbiviimine koos OECDga	2010. aasta lõpuks on ECHA-le üle antud portaali eChem uus versioon ja avaldatud IUCLID 5 uus versioon	Aastaruanne

### 3. Peamised tulemused

- Rakendatakse praktiline tehniline koostöö EFSA, EMEA, ACSHW ja EU-OSHaga<sup>6</sup> ning muude ühenduse asutuste teaduskomiteedega.
- Toetatakse teaduslikult ja tehniliselt komisjoni tööd seoses püsivate orgaaniliste saasteainete Stockholmi konventsiooniga ning ÜRO Euroopa Majanduskomisjoni kemikaalide klassifitseerimise ja märgistamise üldise ühtlustatud süsteemiga tegeleva allkomiteega (UNECE SC GHS).
- Võetakse meetmeid Euroopa Liidu kandidaatriikide ja vajaduse korral võimalike kandidaatriikide ning Euroopa naabruspoliitikas osalevate riikide toetamiseks, et valmistada neid ette REACHi rakendamiseks ja ECHA töös osalemiseks.
- Luuakse asjakohased kontaktid kolmandate riikide ja nende vastavate asutustega.
- Jätkatakse teaduslikku ja tehnilist koostööd OECD-ga:
  - 2010. aasta lõpuks antakse ECHA-le üle projekt eChemPortal;
  - Rakenduse (Q)SAR Toolbox projekt kulgeb plaanipäraselt ja on teaduslikult kõrgel tasemel; 2010. aasta lõpuks antakse välja Toolbox'i teine versioon;
  - süsteemi IUCLID 5 on hõlmatud kõik kasutajate vajadused, mida OECD IUCLIDi kasutajarühma eksperdikogu pidas 2008. aasta septembri koosolekul prioriteetseks;
  - ohtude hindamise töökond;
  - kokkupuute hindamise töökond;
  - ühtlustatud mallide projektid;
  - nanomaterjalide tööühm;
  - ühtlustatud klassifikatsiooni ja märgistuse töökond.

### 4. Riskid

Väga raske on hinnata võimalike arvamuste lahknemise tõenäosust muude ühenduse asutuste teaduskomiteedega. Asjaomaste juhtumite olemus võib erineda ja mõjutada vastavalt ECHA töökoormust.

Rahvusvahelise koostöö osas sõltub töökoormus suurel määral komisjoni tellimusest. Et rahvusvaheliseks tegevuseks saab eraldada vaid piiratud vahendeid, tutvutakse hoolega kolmandate riikide koostöösoovidega ning siinkohal on äärmiselt oluline eri ülesannete tähtsuse järjekorda seadmine. Kui komisjon peaks taotlema ECHA-lt rahvusvahelise koostöö ulatuslikumat toetamist, peab komisjon eraldama selleks tegevuseks lisavahendeid ja ECHA võib pakkuda sellist toetust osaliselt alltöövõttu kasutades.

Ka seda valdkonda võivad mõjutada võimalikud registreerimistegevuse tagamisega seotud tegevuskavad, eriti 2010. aasta viimases kvartalis.

---

<sup>6</sup> Euroopa Toiduohutusamet, Euroopa Raviamet, tööohutuse ja töötervishoiu nõuandekomitee ning Euroopa Tööohutuse ja Töötervishoiu Agentuur.

**3. programm**  
***Juhtimine, organisatsioon ja vahendid***



## **12. tegevus. Juhtimine**

### **1. 2010. aasta peamised ülesanded**

Kui ECHA tegevdirektor vastutab ameti igapäevase juhtimise ning selle vahendite haldamise eest, siis ECHA kõrgeim otsuseid tegev organ on 35-liikmeline haldusnõukogu, mis võtab vastu ameti mitmeaastased ja iga-aastased tööprogrammid, eelarve, aastaaruande ja sise-eeskirjad. Ühtlasi nimetab haldusnõukogu ametisse tegevdirektori, apellatsiooninõukogu esimehe ja liikmed ning ECHA riskihindamise komitee ja sotsiaalmajandusliku analüüsi komitee liikmed. ECHA haldusnõukogu sekretariaat, mille eest vastutab tegevdirektori kantselei, jätkab nii haldusnõukogu koosolekute sujuva toimimise kui ka koosolekute korra ja seal langetatud otsuste õiguspärasuse tagamist.

Tegevdirektori kantselei jätkab tegevdirektori toetamist ameti tegevuse juhtimisel ja horisontaalsel kooskõlastamisel. Täitevamet pakub direktoraatidele organisatoorset tuge, juhib kvaliteedi- ja turvapoliitikat, korraldab dokumendihaldust ning menetleb esialgseid dokumentidega tutvumise taotlusi. Samuti toetab nimetatud amet tegevdirektorit Euroopa institutsioonide ja muude Euroopa asutustega suhtlemisel ning arendab sidemeid teadus- ja akadeemiliste ringkondadega.

2010. aasta registreerimistähtaeg mõjutab ametis tehtavate otsuste arvu. ECHA õigusnõustajad peavad pidevalt toetama REACH-tegevusi, et tagada otsuste õiguspärasus, ning ühtlasi kaitsma ametit võimalike kaebuste korral. Ka 2009. aastal eraldi talituseks muudetud õigusosakond toetab tegevdirektorit läbivaatamismenetlusega seotud otsuste tegemisel, näiteks seoses dokumentidega tutvumise kordustaotluste või konfidentsiaalsusnõuete kinnitamise taotlustega.

ECHA jätkab rahvusvaheliselt tunnustatud kvaliteedijuhtimissüsteemidel (ISO 9001:2008) põhineva tervikliku kvaliteedijuhtimissüsteemi ning selle aluseks oleva protsessikeskse lähenemise loomist ja rakendamist. Arvestades ECHA protsesside keerukust, jätkub vajalike menetluste, tööjuhendite ja muude kvaliteedidokumentide kehtestamine ka 2010. aastale järgnevatel aastatel vastavalt 2009. aastal tehtud olukorraanalüüsile.

Lisaks 2009. aasta lõpus toimuvale riskihindamise seminarile töötatakse 2010. aastal välja asutuse riskijuhtimissüsteem ja rakendatakse riskijuhtimise tegevuskava. Nii infoturbe kui ka füüsilise turvalisusega seotud küsimused on 2010. aastal jätkuvalt esmatähtsad ning tegevuses keskendutakse talituspidevuse tagamisele. Erilist tähelepanu pööratakse turvaliste teabevahetuskanalitele suhtlemiseks komiteede liikmete, liikmesriikide pädevate asutuste ning välisekspertidega. ECHA siseaudiitor korraldab auditeid ja nõustab tegevdirektorit kontrollisüsteemide valdkonnas.

Jätkatakse juhtimisteabesüsteemide, sealhulgas kavandamise, aruandluse ja dokumendihalduse süsteemide arendamist.



## 2. Eesmärgid ja näitajad

### Eesmärgid

1. Amet täidab haldusnõukogu ja Euroopa Liidu institutsioonide ees kõik põhikirjast tulenevad ülesanded.
2. Pärast riskide läbivaatamist jätkab amet struktureeritud kvaliteedi- ja sisekontrollisüsteemi arendamist ning loob nii kõikehõlmava turvasüsteemi kui ka nõuetekohase teabehaldussüsteemi.

### Tulemuslikkuse näitajad ja eesmärgid

<b>Näitaja</b>	<b>2010. aasta eesmärk</b>	<b>Kontrollimise viis ja sagedus</b>
Haldusnõukogule õiguspärase aja jooksul esitatud põhikirjajärgsed dokumendid (%)	100%	Ametisene kvartaliaruanne
Riskide leevendamise kava rakendamine (%)	Vähemalt 90%	Ametisene aastaaruanne
Avaldatud kvaliteedimenetlused	Vähemalt 70%	Kvaliteedijuhi aastaaruanne
Audiitorite tehtud olulised negatiivsed tähelepanekud kehtiva sisekontrollisüsteemi kohta	0	Siseaudiitori aastaaruanne
Tähtaja jooksul täidetud auditisoovitused	100%	Siseaudiitori aastaaruanne
Turvaintsidendid, mille uurimisel avastab ECHA turvateenistus konfidentsiaalse teabe lekke	0	Ametisesed aruanded

### 3. Peamised tulemused

- Halduskogu koosolekuid korraldatakse professionaalsel tasemel.
- Kavandamist ja aruandlust reguleerivad dokumendid esitatakse ja võetakse vastu kokkulepitud ajakava järgi.
- Koostatakse kvaliteedijuhtimise süsteemi dokumendid, avaldades peamised tegevusmenetlused koos kvaliteedikäsiraamatu kohustusliku osaga.
- Mitmeaastase kõikehõlmava riskijuhtimissüsteemi, sealhulgas talitluspidevuse projekti rakendamise toetamiseks avaldatakse ametisiselt asutuse riskijuhtimissüsteem.
- Rakendatakse 2010. aasta siseauditi suutlikkust käsitlev töökava, mis hõlmab uute tegevuste (autoriseerimine, piiramine) alustamisele järgnenud siseauditi talituse ajakohastatud riskihinnangut ning 2009. aasta auditite järeelmeetmeid.
- Pakutakse tugevat õigustoetust, et tagada ECHA otsuste õiguspärasus ka töökoormuse haripunktide ajal ning tõhusat kaitset võimalike kaebuste korral.
- Töötatakse välja asutuse juhtimise teabesüsteem, mis hõlmab kavandamist ja järelevalvet ning turvalist elektroonilist arhiveerimist.
- Arendatakse suhteid Euroopa Liidu institutsioonidega, et saavutada tihedamad sidemed muu hulgas Euroopa Komisjoni, Euroopa Parlamendi ja teiste ametitega.
- Vastavalt ühenduse õigusaktidele kooskõlastatakse teabenõudeid.

### 4. Riskid

Amet on tegutsenud suhteliselt lühikest aega, mille jooksul on intensiivselt tegeldud turvalisuse korraldamisega. Turvalisuse korraldamine toimub samal ajal kui kehtestatakse ameti muid menetlusi. Võttes arvesse ameti asutamise kiirust ja piiratud vahendeid, on oht, et ametis toimuv riskijuhtimine ei hõlma kõiki turvasüsteemidega seotud riske. See võib tuua kaasa infovaraga seotud rikkumised, mis avaldaksid olulist mõju ECHA mainele ning võiksid kaasa tuua hüvitisnõudeid, sest eelkõige pärast seda, kui kõik asjakohased ametivälised organid on saanud juurdepääsu ameti andmetele, on nende allikat raske tuvastada. Kemikaaliamet on sellest teadlik ning peab selle riski leevendamiseks seotud tegevust selgelt prioriteetseks.

Mõnda kirjeldatud tegevust võivad mõjutada ka registreerimise tegevuskavad.



### **13. tegevus. Finants-, hanke- ja raamatupidamisküsimused**

#### **1. 2010. aasta peamised ülesanded**

Tõhus rahavoogude haldamine on 2010. aastal ameti peamine finantsvaldkonna ülesanne. Eriti murettekitav on, kas tuludest piisab kogu aasta vältel ameti õiguskoostuste täitmiseks seotud kulude katmiseks. Algselt ei kavandatud käesoleval finantsplaneerimise perioodil (2007–2013) ametile komisjoni toetust alates 2010. aastast, sest esimese tasulise registreerimise tähtajana nähti ette 30. juunit 2010. Pärast seda, kui kaasseadusandja lükkas selle tähtaja edasi 30. novembrile 2010, on lõivudelt laekuva tulu enamiku laekumist oodata alles 2010. aasta lõpus ja 2011. aastal. ECHA ei saa jääda lootma, et registreerimistoimikud esitatakse piisavalt vara ning lõivutulu laekub kogu aasta jooksul, sest eelregistreerimisel siiani saadud kogemused näitavad, et tõenäoliselt esitavad registreerijad toimikud alles tähtaja saabudes. Seda eeldust kinnitab ka endiselt kehv üldine majandusolukord.

Ameti töö kavandamisel on tuginetud eeldusele, et eelarvapädevad asutused annavad ajutise tagasimakstava toetuse, millest ECHA-le piisab oma põhiliste REACH-ülesannete täitmiseks, ning et nad nõustuvad olukorra aasta jooksul üle vaatama ja seda summat suurendama, kui rahaline puudujääk peaks osutama oodatust suuremaks.

Tegevuse seisukohast seisab ameti ees küsimus, kas ta suudab sujuvalt hakkama saada 2010. aastal ees ootavate finantstehingute suurte mahtude ja koormuse haripunktidega. Arvestuste kohaselt suurenevad aasta jooksul oluliselt lõivude arvetega seotud ülekanded ja lõivutulud, mis sõltuvad täielikult registreerimistoimikute arvust ja nende jagunemisest aasta vältel. 2. lisas esitatud lähteandmete järgi tuleks 2011. aasta veebruari lõpuks saata registreerijatele 25 000 arvet. Nagu eelmistes peatükkides arutletud, võib see arv aga drastiliselt muutuda. Et taotletud ühenduse toetust ei olnud finantsperspektiivides ette nähtud, peab amet igal juhul tagama, et aasta lõpuks tasutud piisav hulk arveid, mis võimaldaks tal komisjoni toetuse vastavalt ameti finantsmääruse sätetele (artikkel 16) 2010. aasta jooksul tagasi maksta.

Peale selle prognoositakse, et oma tegevuste tulemusel peab amet võtma ligikaudu 800 kulukohustust ja tegema üle 3000 väljuva makseülekande.

#### **2. Eesmärgid ja näitajad**

##### Eesmärgid

1. Ametil on võimalikult usaldusväärne ja tõhus finantsjuhtimine.
2. Arvete koostamine ja tasumine on tõhus, et vähendada terve aasta vältel vajadust toetuse järele.

## Tulemuslikkuse näitajad ja eesmärgid

Näitaja	2010. aasta eesmärk	Kontrollimise viis ja sagedus
Euroopa Kontrollikoja aruandes sisalduvad reservatsioonid	0	Euroopa Kontrollikoja iga-aastased aruanded
Kulukohustuste määr (%)	Vähemalt 98%	Eelarve täitmise iga-aastane aruanne ABAC-süsteemis
Maksete määr (%)	Vähemalt 70%	Eelarve täitmise iga-aastane aruanne ABAC-süsteemis
Lõivutulu	106,8 miljonit eurot	Iga-aastane REACH-aruanne
ECHA hankemenetluste kohta esitatud kaebused	0	Ametisisene aastaaruanne
Ühenduse toetuse tagasimaksmiseks vajalik ülejääk	100% toetuse suuruselt	2010. aasta raamatupidamisaruanded

### 3. Peamised tulemused

- Eelarve ja likviidsuse range haldamine.
- Raamatupidamise tõhusad töövood ja menetlused, arvestades esimese registreerimistähtajaga kaasnevat koormust arveldamisel.
- Võetakse kasutusele ameti rahavarude juhtimise ja investeerimise mehhanism.
- Töötatakse välja hankesüsteem ja lepingute haldamise süsteem.
- Väljatöötamisel on analüütiline (tegevuspõhine) raamatupidamissüsteem.
- Eelarve täitmist ja järelmeetmeid täiustatakse, et kulukohustuste määr oleks 98%.

### 4. Riskid

Finants-, hanke- ja raamatupidamisküsimuste töökava on realistlik juhul, kui 2. lisas esitatud lähteandmed on tõepärased. Kui registreerimistoimikute arv või mis tahes muu mahunäitaja osutub prognoositust oluliselt suuremaks, ei pruugi vahendid olla piisavad ning kiire ja paindliku lühiajalise abi saamiseks tuleb kasutada asjakohaseid raamlepinguid.

On oht, et eelarvepädevad asutused ei anna lõpuks ettenähtud tasemel ajutist ühenduse toetust. Sellega kaasneb ka risk, et tegevusi ollakse sunnitud vähendama. Seda riski aitab leevendada likviidsuse tähelepanelik jälgimine, rahavoogude tõhus kavandamine ning koostöö komisjoni talitustega.

Komisjoni toetuse tagasimaksmisega seoses võib tekkida risk, et mitme asjaolu tõttu (nt esitatud REACH-toimikute kvaliteet, kuivõrd enamik toimikutest laekub vahetult enne tähtaega) ei ole eelarve täitumine piisav selleks, et komisjoni 2010. aasta toetust 2011. aastal tagasi maksta ning seega muutub ajutise toetuse tagasimaksmata osa ECHA netotoetuseks. Selle tõenäosuse vähendamiseks lihtsustatakse ja täpsustatakse arveldamismenetlusi. Koostatakse tegevuskava, et vajaduse korral suunata või paigutada

ümbertöötajaid, ning hoitakse tihedaid kontakte sidusrühmadega, et saada varakult viiteid registreerimise ajastuse ja mahu kohta.

## **14. tegevus. Personal ja infrastruktuur**

### **1. 2010. aasta peamised ülesanded**

Personaliga seotud peamised ülesanded 2010. aastal hõlmavad töötajate väga ulatusliku valimise ja töölevõtmise jätkamist (102 ajutist töötajat ning 18 lepingulist töötajat), millele lisandub kirjalike testide korraldamine valikumenetluse osana. Uusi töötajaid toetatakse nende ümberpaigutusel ja suur osa uutest töötajatest saab tööleasumisel sissejuhatavat koolitust.

2009.–2012. aasta õppe- ja arengustrateegiast ning koolitussuunistest lähtudes saab veelgi suurem hulk olemasolevatest töötajatest jätkuvalt kõrgetasemelist koolitust. Enamiku töötajate tulemusjuhtimise rakendamine (ametijuhendid, eesmärgid, katseaja aruanded, tulemuste hindamine, edutamine) on keeruline ja ressursimahukas nii personalitalituse kui ka muude talituste jaoks.

Suurema arvu töötajatega toimetulekuks peab tõhustama personalihalduse suutlikkust ja palgaarvestust, eelkõige uue personaliteabesüsteemi ja sellega seotud töövoogude rakendamise kaudu.

Kui esitatavate dokumentide ja registreerimiste arv on prognoositust suurem või kui REACH-protsessid nõuavad algsete kavadege võrreldes rohkem käsitsi menetlemist, võib vaja olla erimeetmeid või eriolukorra meetmeid. See võib tähendada, et tuleb tööle võtta märkimisväärne arv ajutisi töötajaid ning neid koolitada ja juhendada. Sellisel juhul kasvab oluliselt ka logistika- ja IT-tugi täiendavate ja ajutiste töötajate vastuvõtmisel ja paigutamisel.

2010. aasta alguses luuakse uus organisatsiooniteenuste talitus, mis võtab üle nii majandustalituse ülesanded kui ka tegevdirektori kantselei mõne tehnilise ülesande, näiteks kirjavahetuse registreerimise ja füüsilise arhiveerimise. Uue talituse üks põhiülesanne on konverentsikeskuse ja ameti muude ühisruumide haldamine ning jätkuv ülesanne on tagada kontoriruumid ja siseteenused 2010. aasta lõpuks hinnanguliselt 580 isikule (põhitöötajad, riikide lähetatud eksperdid, praktikandid, ajutised töötajad, konsultandid). ECHA personali ja varade, eelkõige infovara suur maht nõuab parima kaitse ja ohutuse tagamist. Uus konverentsikeskus ja selle tugipersonal jätkavad kvaliteetsete konverentsiteenuste pakkumist.

Personalitalituse ja uue organisatsiooniteenuste talituse põhiülesannete hulka kuulub oluliselt suurema hulga teenuste osutamine ilma töötajate arvu kaasneva kasvuta. See saavutatakse täiustatud teabesüsteemide (e-personalitalitus) ja töövoogude, tõhusamate menetluste, personalihalduse ülesannete (nt ajahalduse ja kohalolekuhalduse) muudele talitustele jagamise ning alltöövõtu kasutamise kaudu.

### **2. Eesmärgid ja näitajad**

#### Eesmärgid

1. Ametil on töökava rakendamise tagamiseks piisav arv vajalike oskustega töötajaid ning amet pakub neile hästi toimivat töökeskkonda.
2. Ametil on sobivad, turvalised ja ohutud kontoriruumid, mis tagavad töötajatele tõhusa ja turvalise töökeskkonna, ning toimivad koosolekuruumid ameti organitele ja välisküllastajatele.

## Tulemuslikkuse näitajad ja eesmärgid

<b>Näitaja</b>	<b>2010. aasta eesmärk</b>	<b>Kontrollimise viis ja sagedus</b>
Ametikohtade loetelus sisalduvad aasta lõpuks täidetud töökohad	Vähemalt 95%	Ametisisene aastaaruanne
Läbiviidud aastaks planeeritud uute töökohtade valikumenetlused	100%	Ametisisene aastaaruanne
Ajutiste töötajate voolavus	Mitte üle 5%	Ametisisene aastaaruanne
Komiteede, foorumi ja haldusnõukogu liikmete rahulolu konverentsikeskuse toimimisega	Suur	Iga-aastane uuring
Keskmine koolituspäevade arv töötaja kohta	10	Ametisisene aastaaruanne

### **3. Peamised tulemused**

#### Personal

- Viiakse läbi hinnanguliselt 50 valikumenetlust kirjalike testide korraldamisega hinnanguliselt 1000le kandidaadile ja 120 töötaja töölevõtmisega, arvestamata lühiajalist personalivajadust, et tulla toime töökoormuse haripunktiga 2010. aasta lõpus.
- Palgatöötajate arv kasvab 30%, millele vastavalt kasvab personalitalituse finants-, haldus- ja tulemusjuhtimise valdkonna töökoormus, arvestamata lühiajalist personalivajadust, et tulla toime töökoormuse haripunktiga 2010. aasta lõpus.
- Töötajate toetamist ümberpaigutusel ja sissejuhatavat koolitamist jätkatakse 2009. aastaga samal tasemel.
- Töötajatele (+30%) tagatakse ulatuslik koolitus (keskmiselt 10 koolituspäeva töötaja kohta).
- Hallatakse kõiki olulisi lühiajaliste töötajate (ajutiste ja lepinguliste töötajate) arvu suurenemisi, et tulla toime töökoormuse haripunktiga 2010. aasta lõpus.
- Tehakse esimesed sammud pädevuspõhise personalijuhtimise suunas.

#### Infrastruktuur

- Jätkatakse renoveerimist ja muid sellega seotud tegevusi, et täita 2010. aasta lõpuks ligikaudu 580 töötaja vajadus ruumide järele.
- Leitakse ruumid lühiajalistele töötajatele seoses töökoormuse haripunktiga 2010. aasta lõpus ning hoones võetakse kasutusele täiendavad kontoriruumid.
- Kehtestatakse tehniliste süsteemide kirjalikud kasutusjuhendid.
- Töötatakse välja töötajate töötervishoiu ja tööohutuse tegevus.
- Peetakse paberdokumentide arhiivi ning luuakse dokumendikeskus ja raamatukogu.

## 4. Riskid

### Personalihaldus

Peamine personalihalduse ja töötajate värbamisega seotud risk on ebakindlus 2010. aasta rahalise olukorra suhtes ning võimalus, et eelarvepiirangute tõttu tuleb töölevõtmine lükata edasi aasta lõppu. Sellel oleks ülimalt suur negatiivne mõju ning see ohustaks ECHA tegevussuutlikkust ajal, mil amet vajab seda 2010. aasta lõpu tähtaegade järgimiseks kõige enam.

2010. aasta töökoormuse haripunktide ajal, mis toovad kaasa töötajate ametisese ümberpaigutamise ja võimaliku vahendite vähenemise, mis omakorda tingib ebapiisava värbamise, võib oodata stressi ja liigse töökoormusega seotud terviseprobleeme. Selliseid probleeme võib aidata vältida paindlik töö kavandamine ja eesmärkide seadmine koos motivatsiooni juhtimise ning töö- ja eraelu tasakaalustatuse edendamisele suunatud personalijuhtimise tavade ja aktiivsete poliitikatega, kuid neid probleeme saab vähendada ka ametivälise alltöövõtu kasutamise teel.

Lisaks võivad personalihalduse tegevuse teatud osa mõjutada ka registreerimise tegevuskavad.

### Infrastruktuur

Vaja võib olla tegevuskavu, milles nähakse ette infrastruktuurisuutlikkuse kiiret suurendamist seoses võimaliku ajutise vajadusega võtta ametivälise alltöövõtjate kaudu tööle 100 lühiajalist töötajat, kes aitaksid toime tulla prognoositust suuremate töömahtudega.

## **15. tegevus. Info- ja kommunikatsioonitehnoloogia**

### **1. 2010. aasta peamised ülesanded**

2010. aasta peamine infotehnoloogiaülesanne on tagada valmisolek õiguspäraste tähtaegade järgimiseks ja toimetulek prognoositud suure arvu registreerimistoimikute ning klassifitseerimise ja märgistamise teadete laekumisega novembris ning detsembris. Sellise valmisoleku saavutamise nõuab pidevat ja ulatuslikku toimimise kontrolli, rakenduse REACH-IT kohandamist, samuti süsteemi skaleeritavuse ning reservvõimsuse ja varulahenduste kooskõlastatuse tagamist.

2010. aastal võetakse IT-meeskonna toetusel kasutusele ka mitu 2009. aastal alustatud projektidest tulenevat strateegilist toodet (nt CHESAR, CASPER, Odyssey, ülemaailmne kemikaaliteabe portaal jne). Edasist arendamist ja rakendamist ootavad eelkõige kogu ametit hõlmav kliendihaldussüsteem ja personalihalduse teabesüsteem (e-personalihaldus) ning vastu tuleb võtta asutuse keskne sisuhaldus.

Tehnilise infrastruktuuri laiendamine töötajate arvu kavandatud suurenemisega kohanemiseks ja suurem nõudlus tehniliste vahendite järele on jätkuvalt olulised probleemid, mis seavad lisanõudeid tugiteenustele – nii klientidega suhtlevale kasutajatoele kui ka põhiliste kontoriteenuste toetusele. Ette on nähtud ka muud põhilised kontoriteenused kogu ametit hõlmava identifitseerimise haldussüsteemi kasutuselevõtuks ning ameti registreerimiseks ametliku sertifitseerimisasutusena, et nõuetekohaselt rakendada avaliku võtme infrastruktuuri.

Ameti üldise talitluspidevuse tagamise osana pööratakse tähelepanu talitluspidevuse turva- ja IT-meetmetele, mis hõlmavad avariitaaste rakenduste täielikku aktiveerimist, IT-süsteemide turbe täiendavat tõhustamist ja sissetungi tuvastamise süsteemide täppishäälendamist.

IT-halduse ja projektijuhtimise edasiseks tugevdamiseks võetakse tööle täiendavaid töötajaid ning pööratakse tähelepanu sellele, et täiustada ameti IT-arhitektuuri suuniseid, projektijuhtimise toetamist ja kvaliteedi tagamise aspekte, mis hõlmavad menetluste ja juhendite koostamist ning teenustaseme kokkulepete vormistamist.

### **2. Eesmärgid ja näitajad**

#### Eesmärgid

1. Töötajatele, sidusrühmadele ja ametivälistele klientidele tagatakse järjepidevad IT-teenused, mis hõlmavad toimivaid varusüsteeme.

## Tulemuslikkuse näitajad ja eesmärgid

Näitaja	2010. aasta eesmärk	Kontrollimise viis ja sagedus
Operatsioonisüsteemide kättesaadavus ametivälisetele klientidele (töötamise aeg)	99%	Andmekeskuse statistika
Infotehnoloogia talitluspidevuse ja avariitaaste kava valmidustase augustis 2010	100%	Iga-aastased kriisilukorrast taastumise ja talitluspidevuse testid ning juhtkonna aruanded
Kasutajate rahulolu ametisestest IT-teenustega	Suur	Iga-aastane kliendiuuring ja täiendav tagasiside

### 3. Peamised tulemused

- 120 uue püsitöötaja ja lühiajaliste lepingute alusel töötava personali seadmed.
- Põhilisi kontorteenuseid ning salvestus-, varundus- ja taastamissüsteeme uuendatakse vastavalt töötajate suureneva arvu vajadustele.
- Põhisüsteemide ja -rakenduste, eelkõige REACH-ITi majutus, pidamine ja käitamine töökoormuse haripunktide ajal toimib.
- Installitakse teise põlvkonna REACH-IT-infrastruktuur ja rakendatakse paindlikku skaleeritavust.
- IT-põhisüsteemide talitluspidevuse ja avariitaastekavad on dokumenteeritud ja katsetatud.
- Rakendatakse 2009. aastal määratletud IT-arhitektuuri suunised.
- Tagatakse IT-toetus sellistele ECHA rakendustele nagu REACH-IT, teabe levitamine ja muud veebiarendused, näiteks ülemaailmne kemikaaliteabe portaal.
- REACH-ITi, teabe levitamise, jõustamise, ülemaailmse kemikaaliteabe portaali ja ametisestest tegevuste toetamiseks luuakse kõikehõlmav andmehoidlakeskkond.

### 4. Riskid

Vahetult enne tähtaega laekuvate registreerimistoimikute ning klassifitseerimise ja märgistamise teadete oodatust palju suurem arv ohustab süsteemide toimimist ja kasutatavust. Seda riski saab suurel määral leevendada intensiivse toimimiskontrolli, paindliku skaleeritavuse ning varuvahendite kättesaadavuse ja tegevuskavade tagamisega.

Jätkuvalt on tähelepanu keskpunktis turvaküsimused ning nende suhtes tehakse põhjalikku järelevalvet ja võetakse ennetusmeetmeid.

Kolmas risk on seotud registreerimise tegevuskavadega, mis võivad nõuda teadus- ja haldustöötajate võimalikult ulatuslikku ajutist ümberpaigutamist registreerimisega seotud tööle.



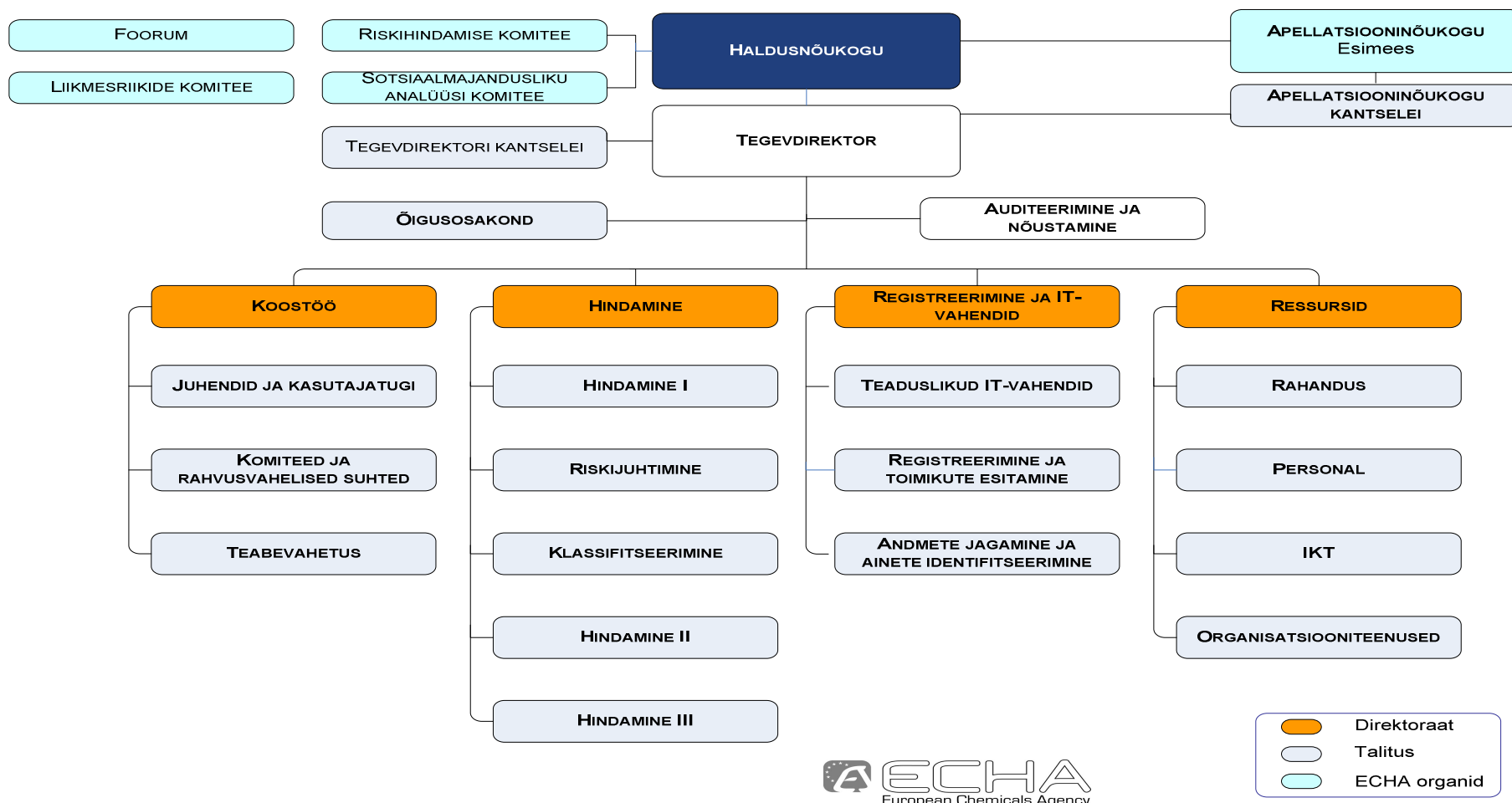
## *Lisad*

A blue-tinted, close-up photograph of a portion of the periodic table. The elements shown are arranged in a grid, with their atomic numbers and symbols visible. The elements are:

32 Ge	33 As	34 Se	35 Br
50 Sn	51 Sb	52 Te	53 I
83 Bi	84 Po	85 At	86 Rn

## 1. lisa. ECHA organisatsioon

### ECHA ORGANISATSIOON 2010



## 2. lisa. Tööprogrammis kasutatud tegevustasemed

### 2010. aasta lähteandmed

*Sõltuvalt aasta jooksul kogutud andmetest vaadatakse need arvud vajaduse korral 2009. aasta lõpus läbi*

Peamised ECHA tegevusi mõjutavad tegurid	2010. aasta prognoos (2009. aasta septembri seisuga)
<b>2010. aastal esitatavad toimikud</b>	
Ained	9200
Registreerimistoimikud (sh vaheainete toimikud)	25 000 <sup>7</sup>
PPORD-teated	300
Päringud	1500
Piirangute ettepanekud (XV lisa)	6
Ühtlustatud klassifikatsiooni ja märgistuse ettepanekud (XV lisa)	90
Ettepanekud aine identifitseerimiseks väga ohtliku ainena (XV lisa)	30
Klassifitseerimise ja märgistamise teated	2 miljonit
<b>ECHA otsused 2010. aastal</b>	
Toimikute hindamise otsused	70
Andmete jagamise otsused	500
Terviklikkuse kontrolli otsused	500
<b>2010. aastal esitatud edasikaebused</b>	<b>100</b>
<b>Muu</b>	
Vastamist vajavad küsimused / ühtlustatud vastused (REACHi nõuanded, REACH-IT, IUCLID 5, muu)	15 000
Uued täidetavad vabad töökohad	120

<sup>7</sup> Toimikute arv vaadatakse üle vastavalt aine teabe vahetuse foorumitelt ja keemialiitidelt saadavale teabele.

### 3. lisa. 2010. aasta hinnangulised ressursid

- Summad erinevad vastavate eelarveridade summadest, sest tegevusega seotud lähetuskulud ja välisosaliste koolituskulud on assigneeritud eri tegevuste jaoks.
- 11. tegevus (suhted Euroopa Liidu institutsioonidega ja rahvusvaheline koostöö) sisaldab ka mitmeaastaste lepingute summasid (eelarverida 3801) ja ühinemiseelse abi rahastamisvahendi (IPA) projekti sihtotstarbelisi summasid (eelarverida 3901).

Tegevused (III eelarvejaotis)	Inimressursid			Lõplik eelarve
	AD	AST	CA	
Alljärgnev nummerdus on 2010. aasta tööprogrammi, mitte eelarve nummerdus				
<b>Tegevuskulud – REACH-protsesside rakendamine</b>				
Üldine kooskõlastamine, haldus ja tugi				
<b>1. tegevus: registreerimine, eelregistreerimine ja andmete jagamine</b>	<b>40</b>	<b>12</b>	<b>8</b>	<b>731 600</b>
<b>2. tegevus: hindamine</b>	<b>62</b>	<b>9</b>	<b>1</b>	<b>608 419</b>
<b>3. tegevus: autoriseerimine ja piiramine</b>	<b>20</b>	<b>4</b>	<b>1</b>	<b>1 517 519</b>
<b>4. tegevus: klassifikatsioon ja märgistus, väga ohtlikud ained</b>	<b>14</b>	<b>3</b>	<b>2</b>	<b>177 519</b>
<b>5. tegevus: nõustamine ja abistamine juhendite ja kasutajatoe kaudu</b>	<b>31</b>	<b>13</b>	<b>4</b>	<b>1 150 465</b>
<b>6. tegevus: tegevuste IT-toetus</b>	<b>25</b>	<b>5</b>		<b>10 598 925</b>
<b>7. tegevus: teadus- ja praktiline nõustamine õigusaktide edasisel väljatöötamisel</b>	<b>3</b>	<b>0</b>		<b>4 380</b>
<b>ECHA organid ja tugitegevused</b>				
<b>8. tegevus: sekretariaat, komiteed ja foorum</b>	<b>17</b>	<b>8</b>	<b>2</b>	<b>2 990 158</b>
<b>9. tegevus: apellatsiooninõukogu</b>	<b>12</b>	<b>5</b>	<b>3</b>	<b>652 100</b>
<b>10. tegevus: teabevahetus</b>	<b>10</b>	<b>8</b>	<b>7</b>	<b>5 695 309</b>
<b>11. tegevus: suhted Euroopa Liidu institutsioonidega ja rahvusvaheline koostöö</b>	<b>8</b>	<b>4</b>	<b>0</b>	<b>896 321</b>
<b>Juhtimine, organisatsiooniküsimused ja ressursid</b>				
<b>12. tegevus: juhtimine</b>	<b>21</b>	<b>14</b>	<b>3</b>	<b>1 329 500</b>
<b>Kokku</b>	<b>263</b>	<b>85</b>	<b>31</b>	<b>26 352 215</b>
<b>13.–15. tegevus II jaotis (infrastruktuur ja tegevuskulud)</b>	<b>25</b>	<b>53</b>	<b>21</b>	<b>12 915 200</b>
<b>I jaotis (personalikulud)</b>				<b>47 214 285</b>
<b>Kokku</b>	<b>288</b>	<b>138</b>	<b>52</b>	<b>86 481 700</b>
<b>Ametikohtade loetelus:</b>	<b>426</b>			

#### 4. lisa: hankekava

Tööprogrammi tegevus	Alltegevus (kui on asjakohane)	Üksus	Ülesanne või projekt	Kavandatav eelarve (eurot)	Esialgne hankeviis	Hanke-menetluse eeldatav algus	Hankelepingu eeldatav sõlmimine
2.0: hindamine	Teadustugi	B1	Teenusenõuded seoses konkreetsete küsimustega, mida koordineerivad teadusplatvormid ja mis toetavad toimikute hindamist	250 000,00	Raamleping 2008/02 või läbirääkimistega menetlus	I–II kv	II kv
2.0: hindamine	Koolitus	B4	Noorem- ja vanemtöötajate koolitus	420 000,00	Raamleping 2008/02	I kv	I kv
3.0: autoriseerimine ja piiramine	3.1 Autoriseerimine	B2	Teenused, mis toetavad väga ohtlike ainete XV lisa toimikuid – teabe kogumine autoriseerimise prioriteedi seadmiseks, sotsiaalmajandusliku analüüsi meetodite arendamine ja teadmusbaasi suurendamine, riskijuhtimismeetmete meetodite arendamine ja teadmusbaasi suurendamine	1 100 000,00	Raamleping 2008/02	I–II kv	II–III kv
3.0: autoriseerimine ja piiramine	3.2 Piiramine	B2	Teenused, mis toetavad piiramisettepanekute väljatöötamist	300 000,00	Raamleping 2008/02	I kv (oleneb komisjoni taotlusest)	II kv

			(perfluorooktaansulfonaadid ja perfluorooktaanhape, ftalaadid)				
3.0: autoriseerimine ja piiramine		B2	Mitmesugune tegevus	100 000,00	Vähemaks- vad menetlused	I–II kv	II–III kv
4.0: klassifikatsioon ja märgistus		B3	Teenused, mis toetavad ECHA-t liikmesriigi pädevate asutuste jt teenistuste esitatud ühtlustatud klassifikatsiooni ja märgistuse toimikute terviklikuks muutmisel	160 000,00	Raamleping 2008/02	I või II kv (oleneb arutelust liikmesriikide pädevate asutuste ja komisjoniga)	II–III kv
5.0: nõustamine ja abistamine juhendite ja kasutajatoe kaudu	Juhendite ajakohastamine	A1	Lepingud (CLP-määrus ja toodetes sisalduvad ained, navigaatori ajakohastamine kokkupuutestsenaariumide ja kemikaaliohutuse aruannete osas, kokkupuutestsenaariumide hindamine)	350 000,00	Raamleping 2008/02	III kv	IV kv
5.0: nõustamine ja abistamine juhendite ja kasutajatoe kaudu		A1	Mitmesugune tegevus	755 500,00	Raamlepingu- d / vähemaks- vad menetlused	III kv	IV kv

6.0: tegevuste IT-toetus	Konsultandid	R3	Esialgused valdkonnanäited: Rakenduseülem (2) Andmehoidla ülem Andmebaasiülem (Oracle-RAC) Andmebaasiülem (Oracle) Rakenduste turvalisuse katsetaja (5 päeva kuus) Erikonsultandid (nt Documentum, BMC) (2) WebLogic-ülemad (2) Muud konsultandid (3)	2 000 000,00	IT-projektid: raamleping 2009/39; IT-konsultandid: raamleping 2009/40	I–IV kv	II–IV kv
6.0: tegevuste IT-toetus	IUCLID 5	C1	IUCLID 5.x (väljatöötamine)	700 000,00	Raamleping 2008/02 või raamleping 2009/39	II kv	III kv
6.0: tegevuste IT-toetus	Järgmise põlvkonna REACH-IT	C1	Ümbertöötatud, järgmise põlvkonna REACH IT-i kasutuselevõtt	4 000 000,00	Raamleping 2009/39	II kv	III kv
6.0: tegevuste IT-toetus	REACH-IT-i edasiarendused	C1	Konsultanditeenused (REACH-IT-i eri osade tarkvarakatsetused, teabelevitamine, töövood, REACH-IT-i arendamiseks eriotstarbeliste pistikprogrammide koostamine)	1 200 000,00	Raamleping 2009/40	I–IV kv	II–IV kv
6.0: tegevuste IT-toetus	Kemikaaliohutuse hindamise vahend CHESAR	C1	Programmeerijate töölevõtt	700 000,00	Raamleping 2009/40	I kv	I–II kv

6.0: tegevuste IT-toetus	Odyssey	C1	Odyssey väljaarendamise ja pidamise programmeerimise ning veebihalduse teenuste hankimine koos üksusega B4.	500 000,00	Raamleping 2009/40	I kv	II kv
6.0: tegevuste IT-toetus	CASPER: hindamise ja teabe jagamise toetamine	C2	2 programmeerija töölevõtt ja 1 osalise tööajaga Oracle'i ekspertkonsultandi lepingu pikendamine	440 000,00	Raamleping 2009/40 Raamleping DIGIT	I kv	I kv
6.0: tegevuste IT-toetus	Rakendusprojektid: ECM / Documentum	C1	ECM-projektide konsulteerimine	4 000 000,00	Raamleping 2009/40, Hansel Raamleping DIGIT	I kv	I kv
6.0: tegevuste IT-toetus	Rakenduste hostimine	R1	Varuteenuste, üleilmse portaali ja kõigi muude rakenduste välishostimine	5 000 000,00	Läbirääkimismenetlus	I–II kv	II kv
6.0: tegevuste IT-toetus	Seadmed, tarkvara ja litsentsid	R3	Seadmete ja tarkvara mitmesugused hanked	3 000 000,00	Raamleping DIGIT/HANSEL	I–III kv	II–IV kv
8.0: komiteed ja foorum	Jõustamisteabe vahetamise foorum	C1	RIPE (REACHi jõustamisteabe forum) – REACH-IT-i osa	480 000,00	Raamleping 2009/40	I kv	I–II kv
8.0: komiteed ja foorum	Jõustamisteabe vahetamise foorum	R3	RIPE – jõustamisteabe süsteemi kasutajate turvamärgid	250 000,00	Raamleping DIGIT	II kv	III kv
10.0: teabevahetus	Digitaalne teabevahetus	A3	Veebikoha arendamine (veebikohas klientide tegevuse jälgimine, edasine arendamine)	850 000,00	Raamleping 2009/39	III kv	IV kv



10.0: teabevahetus	Teabevahetuse ga seotud tegevus	A3	Agentuuri teabevahetusega seotud mitmesuguste ülesannete raamleping (2–4 aastat)	Hinnanguliselt 2 000 000 aastas	Avatud menetlus	I kv	III kv
10.0: teabevahetus		A3	Mitmesugune tegevus	1 600 000,00	Raamlepingu d / vähemaksva d menetlused	I kv	III kv
11.0: suhted Euroopa Liidu institutsioonide ga ja rahvusvaheline koostöö		A2/ C1	Mitmesugune tegevus + IUCLID	400 000,00	Raamlepingu d / vähemaksva d menetlused	I–II kv	II–III kv
Esialgne hinnanguline kogusumma				28 555 500,00			

]

