

Как се съобщава за промяна в идентичността съгласно REACH и CLP

януари 2019 г.

ABC

Отказ от отговорност

Настоящият документ има за цел да помогне на потребителите при изпълнение на задълженията им съгласно регламентите REACH и CLP. Въпреки това на потребителите се напомня, че текстовете на регламентите REACH и CLP са единствените автентични нормативни актове и информацията в настоящия документ не представлява правен съвет. Единствено потребителят носи отговорност за използването на информацията. Европейската агенция по химикали не поема никаква отговорност по отношение на използването на информацията, съдържаща се в настоящия документ.

Версия	Промени	
Версия 01	Първа версия	април 2010 г.
Версия 02	Актуализирана версия, която включва понятия и определения, доказателства, необходими за документиране на промените на правния субект в REACH-IT и промените на правния субект в процеса на издаване на разрешение.	януари 2019 г.

Как се съобщава за промяна в идентичността съгласно REACH и CLP

Справочен номер: ECHA-19-N-02-BG

ISBN: 978-92-9020-918-8

ISSN: 1831-6700

Кат. номер: ED-AE-19-001-BG-N

DOI: 10.2823/441277

Дата на публикуване: месец 2019 г.

Език: BG

© Европейска агенция по химикали, 2019 г.

Заглавна страница © Европейска агенция по химикали

Ако имате въпроси или коментари, свързани с настоящия документ, изпратете ги (цитирайте справочния номер и датата на издаване), като използвате формуляра за искане на информация. Формулярът за искане на информация може да се намери чрез страницата за контакти на ECHA на адрес:

<http://echa.europa.eu/bg/contact>

Европейска агенция по химикали

Пощенски адрес: P.O. Box 400, FI-00121 Helsinki, Финландия

Адрес за посещения: Annankatu 18, Helsinki, Финландия

Съдържание

ПРЕДНАЗНАЧЕНИЕ И ЕСТЕСТВО НА ПРАКТИЧЕСКИТЕ РЪКОВОДСТВА.....	4
1. ВЪВЕДЕНИЕ	4
2. ОСНОВНИ ПОНЯТИЯ И ОПРЕДЕЛЕНИЯ	5
3. СЦЕНАРИИ ЗА ПРОМЯНА НА ПРАВЕН СУБЕКТ	6
3.1 Сливане и поглъщане	7
3.1.1 Сливане	7
3.1.2 Поглъщане.....	9
3.2 Разделяне, отделяне и продажба на активи	10
3.2.1 Разделяне.....	10
3.2.2 Отделяне.....	11
3.2.3 Продажба на активи.....	12
3.3 Промени, свързани с изключителните представители	14
3.3.1 Промени в идентичността на изключителния представител	15
3.3.2 Промяна на идентичността на производителя извън ЕИП, формулатора или производителя на изделия, който е назначил изключителния представител.....	16
4. ПРОЦЕС ЗА ПРОМЯНА НА ПРАВЕН СУБЕКТ В REACH-IT, ТАКСИ И ДОКУМЕНТИ ЗА ДОКАЗАТЕЛСТВО.	17
4.1 Какво следва да се провери, преди да се започне процес за промяна на правен субект в REACH-IT.....	17
4.2 Стъпки на процеса на промяна на правен субект в REACH-IT	18
5. АДМИНИСТРАТИВНИ ПРОМЕНИ В ИДЕНТИЧНОСТТА НА РЕГИСТРАНТА.....	22
6. СПЕЦИФИКА НА ПРОМЕНЕТЕ В ИДЕНТИЧНОСТТА В ПРОЦЕСА НА ИЗДАВАНЕ НА РАЗРЕШЕНИЕ	22
6.1 Какво следва да се провери по отношение на заявител за разрешение или притежател на разрешение преди започване на процес за промяна на правен субект в REACH-IT	23
6.2 Стъпки на заявител за разрешение или притежател на разрешение в процеса за промяна на правен субект в REACH-IT:.....	24
ПРИЛОЖЕНИЕ 1: ДОПЪЛНИТЕЛНА ИНФОРМАЦИЯ	26

Списък на таблиците

Таблица 1: Определения.....	5
Таблица 2: Процес на промяна на правен субект в REACH-IT	21

Предназначение и естество на практическите ръководства

Настоящото ръководство замества „Практическо ръководство 8: Как да се докладват промени в идентичността на правните субекти“ от 14 април 2010 г. Ръководството е част от поредица от ръководни документи, които имат за цел да подпомогнат индустрията да спазва регламентите REACH и CLP в случай на промяна в идентичността на предварителен регистрант, регистрант, нотифициращо лице относно научноизследователска и развойна дейност, свързана с продукти и процеси (НИРДСПП), нотифициращо лице относно класификация и етикетиране, запитващо лице, потребител надолу по веригата, заявител за разрешение или притежател на разрешение.

В настоящото практическо ръководство се обяснява какви действия трябва да бъдат предприети от дружествата при конкретна стопанска дейност и в определен правен контекст, когато се отнасят до промяна на идентичността.

1. Въведение

След регистрацията по REACH регистрантите са задължени да съобщават на Европейската агенция по химикали („ECHA“) промените в идентичността си без ненужно забавяне (съгласно член 22, параграф 1, буква а) от REACH¹). Съществуват два вида такива промени:

- i) Промени в юридическата правосубектност: Това са промени в идентичността на регистранта, които включват промяна в неговата правосубектност. Те трябва да бъдат съобщени на ECHA чрез функцията REACH-IT „Промяна на правния субект“. В случай на регистрации ECHA налага такса, която зависи от размера на дружеството, деклариран от правоприемника в REACH-IT (член 5, параграф 2 от Регламента за таксите)²).
- ii) Административни промени: Това са промени в идентичността на регистранта, които не включват промяна в неговата правосубектност. Те представляват обикновено незначителни промени в данните за контакт на регистранта (например име, адрес), които трябва да бъдат предоставени на ECHA, но не се начислява такса (член 5, параграф 1, буква в) от Регламента за таксите²).

Ръководството се състои от пет части, които обхващат:

- Основни понятия и определения.
- Промени в правосубектността, които трябва да бъдат докладвани на ECHA:
 - сливане и поглъщане;
 - разделяне, отделяне и продажба на активи;

¹ Регламент (ЕО) № 1907/2006 на Европейския парламент и на Съвета от 18 декември 2006 г. относно регистрацията, оценката, разрешаването и ограничаването на химикали (REACH), за създаване на Европейска агенция по химикали, за изменение на Директива 1999/45/ЕО и за отмяна на Регламент (ЕО) № 793/93 на Съвета и Регламент (ЕО) № 1488/94 на Комисията, както и на Директива 76/769/ЕО на Съвета и директиви 91/155/ЕО, 93/67/ЕО, 93/105/ЕО и 2000/21/ЕО на Комисията.

² Регламент (ЕО) № 340/2008 на Комисията от 16 април 2008 г. относно таксите и плащанията, дължими на Европейската агенция по химикалите в съответствие с Регламент (ЕО) № 1907/2006 на Европейския парламент и на Съвета относно регистрацията, оценката, разрешаването и ограничаването на химикали (REACH).

- промени, свързани с изключителните представители.
- Процес за промяна на правен субект в REACH-IT, такси и документи за доказателство.
- Административни промени в идентичността, които не включват промяна в правосубектността, които трябва да бъдат докладвани на ЕСНА.
- Специфика на промените в идентичността в процеса на издаване на разрешение.

2. Основни понятия и определения

Редица понятия и определения се прилагат в контекста на регламентите REACH и CLP и процеса на промяна на правния субект в REACH-IT и са обобщени в таблицата по-долу.

Таблица 1: Определения

Понятие	Определение
REACH-IT	Централна информационна система, която предоставя на индустрията, компетентните органи на държавите членки и ЕСНА възможност за сигурно подаване, обработване и управление на данни за вещества и регистрационни досиета.
Правен субект (ПС)	Физическо или юридическо лице с права и задължения съгласно регламентите REACH и CLP. В REACH-IT правният субект се идентифицира с дадено име, универсален уникален идентификатор (UUID), адрес, държава и друга информация за контакт (пощенски адрес и адрес за фактуриране).
Производител	Физическо или юридическо лице, установено в ЕС, което произвежда (или добива) вещество в рамките на ЕС.
Вносител	Всяко физическо или юридическо лице, установено в ЕС, което е отговорно за вноса на веществото;
Изключителен представител	Физическо или юридическо лице, установено в ЕС и назначено от производител, формулатор (производител на смеси съгласно REACH) или производител на изделие, установен извън ЕС, за изпълнение на задълженията на вносителите и отговорен за спазването на законовите изисквания за вносителите съгласно REACH.
Профил в ЕСНА	Профил в ЕСНА, свързан с правен субект, който позволява достъп до REACH-IT. Създава се чрез процес на регистрация в „Профили в ЕСНА“.

Размер на дружеството	Категорията на предприятието, която трябва да бъде посочена в профила на дружеството в ЕСНА. Микро-, малките и средните предприятия съгласно Препоръка 2003/361/ЕО на Комисията (МСП) получават изгода от намалените такси ³ . За изключителните представители посоченият размер на дружеството трябва да бъде този на представляваното дружество (производител извън ЕС), а не размерът на дружеството, което действа като негов изключителен представител.
Елемент	Термин, използван в REACH-IT за предварителна регистрация, регистрация, уведомяване, запитване, доклад на потребител надолу по веригата, заявление за разрешаване или предоставено разрешение, което може да бъде прехвърлено от първоначалния правен субект на правоприменника по време на процеса на промяна на правния субект. Всеки елемент има референтен номер като уникален идентификатор.
Промяна на правен субект	Функционалност в REACH-IT за докладване на промени в идентичността, включващи промяна на правосубектността чрез прехвърляне на елементи от първоначалния правен субект към правоприменника.
Първоначален правен субект	Термин, използван в REACH-IT за правен субект (дружество), който инициира промяна на правния субект, за да прехвърли елементите на правоприменника.
Правоприменник	Термин, използван в REACH-IT за правния субект (дружеството), който получава елементите в резултат на промяна на правния субект.

3. Сценарии за промяна на правен субект

Съществуват редица случаи, при които тези промени трябва да бъдат съобщени на ЕСНА чрез функцията REACH-IT „Промяна на правния субект“. Обикновено те се отнасят до промени в идентичността на регистранта, предварителния регистрант, нотифициращо лице относно НИРДСПП или класификация и етикетиране, запитващото лице, потребителя надолу по веригата, кандидата за разрешение или притежателя на разрешение, за сливания, поглъщания, разделяне, продажба на активи и промени, свързани с изключителните представители.

Не е задължително да се информира ЕСНА относно промени в собствеността и контрола на правния субект — например промени в дяловото участие или промяна от еднолична

³ Размерът на предприятието може да се променя с течение на времето и данните за партньорите и свързаните предприятия могат да бъдат от значение при определяне на размера на дружеството. Ето защо дружествата следва да бъдат запознати с правилата, определени в Препоръка 2003/361/ЕО на Комисията относно определянето за МСП и да преглеждат декларацията относно размера на дружеството преди всяко подаване на документи регистрация или заявление.

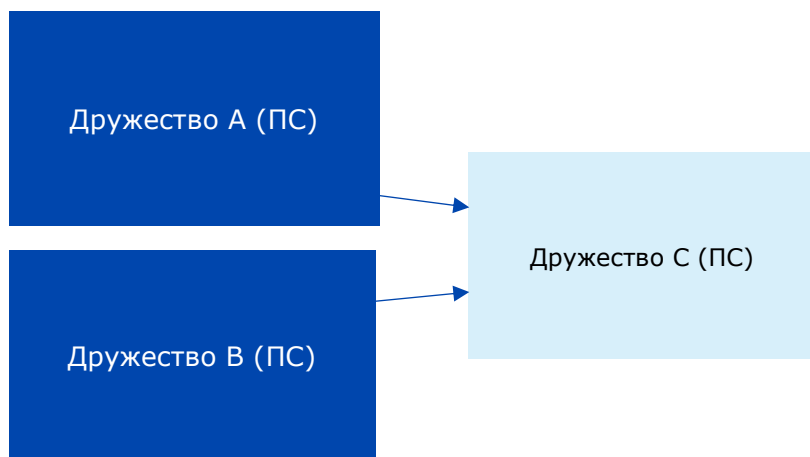
собственост към съвместна собственост. Такива промени обаче трябва да бъдат съобщени на ЕСНА съгласно съответната процедура, ако се придружават например от промяна на правосубектността, на тонажната група или на име или адрес. Промените в собствеността и контрола на правния субект могат да засегнат и размера на дружеството.

в следващите раздели са дадени примерни сценарии, включващи промяна на правен субект, която трябва да бъде съобщена на ЕСНА.

3.1 Сливане и поглъщане

3.1.1 Сливане

Сливане представлява сливането на две дружества в нов правен субект. В случай на сливане, и двете сливащи се дружества могат да престанат да съществуват. Новият правен субект ще придобие всички права и задължения от дружествата, които са се слели.



Сценарий 1а:

Дружество А (правен субект, който притежава регистрация за вещество x) и дружество В (правен субект, който притежава регистрация за вещество y) обединяват своите стопански дейности, за да създадат нов правен субект, дружество С. Дружествата А и В ще престанат да съществуват.

Дружество А и дружество В трябва да инициират, едно след друго⁴, промяна на правен субект в REACH-IT, за да прехвърлят регистрациите (и, ако е уместно, предварителните регистрации, нотификациите, запитванията, докладите на потребители надолу по веригата) към профила на дружество С в ЕСНА. Новото дружество С ще получи регистрациите (и

⁴ Поради техническото осъществяване на функцията за промяна на правен субект в REACH-IT, дружество В не може да инициира промяна на правен субект в дружество С, докато все още продължава промяната на правен субект от дружество А в дружество С.

другите елементи) за вещества x и y. Дружество С ще трябва да плати на ЕСНА две такси за промяна на правен субект.

Сценарий 16:

Какво се случва, ако дружествата А и В имат регистрация за едно и също вещество?

Дружество А (правен субект, който притежава регистрации за редица вещества, включително за вещество x в количества между 100—1000 тона/година) и дружество В (правен субект, който притежава регистрации за редица вещества, включително за вещество x в количества между 10—100 тона/година) обединяват своите стопански дейности, за да създадат нов правен субект, дружество С. Дружествата А и В престават да съществуват.



Едно дружество не може да има две регистрации за едно и също вещество. Следователно, ако регистрацията за дадено вещество се прехвърли в профила в ЕСНА на дружество, което вече има регистрация за същото вещество, статутът на прехвърлената регистрация ще бъде отбелязан с „Отменена“⁵ в REACH-IT.

Ново дружество С ще получи регистрациите (и, ако е уместно, предварителните регистрации, нотификациите, запитванията, докладите на потребители надолу по веригата) за всички вещества, включително за вещество x. В този случай има две възможности:

- Ако дружество А първо инициира промяна на правен субект в REACH-IT, дружество С ще получи регистрациите (и други елементи) за всички вещества, включително регистрацията за вещество x в количества между 100—1000 тона/година. Тъй като дружество С не може да има две регистрации за едно и също вещество, когато дружество В прехвърли впоследствие⁶ своите регистрации (включително тази за вещество x в количества между 10—100 тона/година), тази регистрация за вещество x ще бъде маркирана като „Отменена“ в REACH -IT след прехвърлянето.
- Ако дружество В първо инициира промяна на правен субект в REACH-IT, а дружество А второ, то дружество С ще получи регистрациите (и други елементи) за всички вещества, включително регистрацията за вещество x в количества между 10—100 тона/година. В този случай регистрацията на дружество А за вещество x ще бъде отбелязана като „Отменена“ в REACH-IT след като дружество А извърши прехвърлянето, но REACH-IT ще следи правото на дружество С да използва по-високата тонажна група от 100—1000 тона/година. Ако дружество С произвежда вещество x в това по-голямо количество, ще бъде необходимо да извърши актуализация на тонажната група в REACH-IT (от 10—100 тона/година до 100—1000 тона/година), но за тази актуализация на тонажната група няма да се начисли такса.

И в двата случая дружество С ще трябва да плати на ЕСНА две такси за промяна на правен субект.

⁵ Историята на регистрацията в REACH-IT остава достъпна за правоприменника.

⁶ Поради техническото осъществяване на функцията за промяна на правен субект в REACH-IT, дружество В не може да инициира промяна на правен субект в дружество С, докато все още продължава промяната на правен субект от дружество А в дружество С.

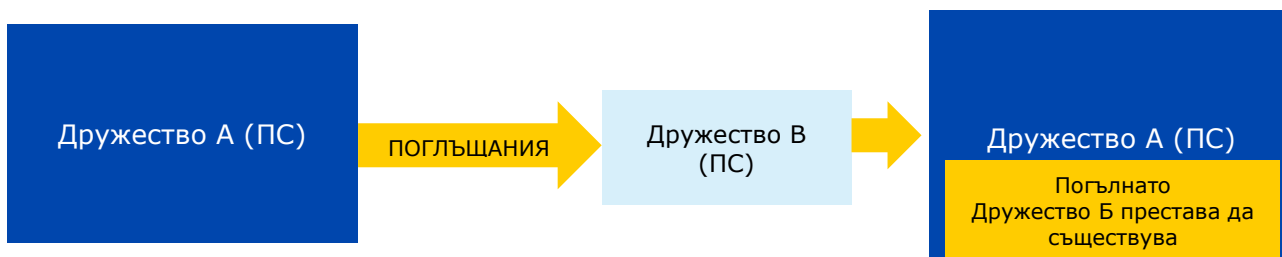
Сценарий 2:

Дружество А (правен субект, който притежава регистрацията за вещество х) и дружество В (правен субект без регистраци в REACH-IT) сливат своите стопански дейности, за да създадат нов правен субект, дружество С. Дружествата А и В ще престанат да съществуват.

Дружество А и дружество В трябва да инициират промяна на правен субект в REACH-IT, за да прехвърлят регистрацията (и, ако е уместно, предварителната регистрацията, нотификацията, запитването, доклада на потребители надолу по веригата) към профила на дружество С в ЕСНА. Новото дружество С ще получи регистрацията (и другите елементи) за вещество х. Дружество С ще трябва да плати на ЕСНА една такса за промяна на правния субект.

3.1.2 Поглъщане

Поглъщането е форма на сливане, при която две или повече дружества се обединяват в „съществуващо дружество“. В случай на поглъщане продължава да съществува само едното дружество, а другото престава да съществува. Придобитото дружество прехвърля активите си, пасивите си на придобиващото дружество. Така дружеството, което поглъща, ще придобие всички права и задължения на дружеството, което е погълнато.



Сценарий 1:

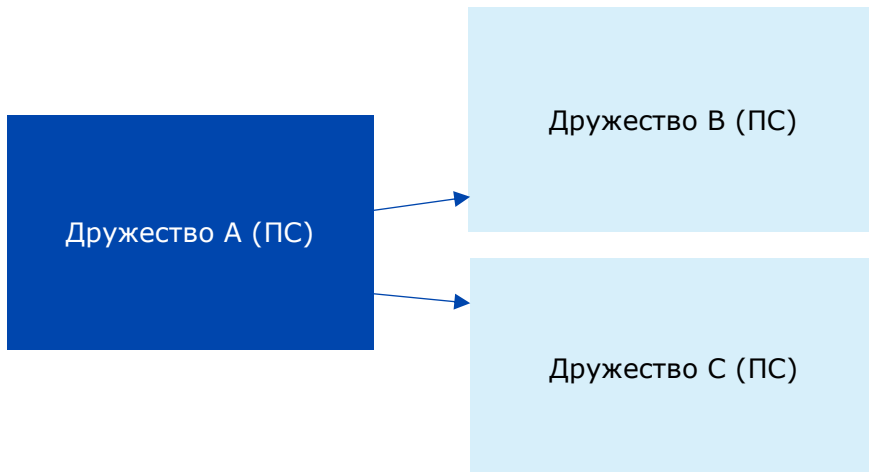
Дружество А (правен субект без регистрацията в REACH-IT) придобива дружество В (правен субект, който притежава регистрацията за вещество х) и ще получи търговските дейности и регистрацията за вещество х. Дружество В ще престане да съществува.

Дружество В трябва да инициира промяна на правен субект в REACH-IT, за да прехвърли регистрацията (и, ако е уместно, предварителната регистрацията, нотификацията, запитването, доклада на потребители надолу по веригата) към профила на дружество А в ЕСНА. Дружество А ще получи регистрацията (и другите елементи) за вещество х. Дружество А ще трябва да плати на ЕСНА една такса за промяна на правния субект.

3.2 Разделяне, отделяне и продажба на активи

3.2.1 Разделяне

Разделянето е корпоративно действие, при което едно дружество се разделя на две или повече отделно управлявани дружества (правни субекти). При разделяне дружеството, което се разделя, ще престане да съществува. Новите правни субекти ще придобият всички права и задължения от дружеството, което е разделило търговските си дейности.



Сценарий 1:

Дружество А (правен субект, който притежава регистрации за вещества х и у) разделя търговските си дейности и ще бъде разделено на дружество В и дружество С. Дружество В ще получи бизнес дейностите, свързани с вещество х, и ще стане притежател на регистрация за вещество х. Дружество С ще поеме търговската дейност, свързана с веществото у, и ще стане притежател на регистрацията за вещество у. Дружество А ще престане да съществува.

Дружество А трябва да инициира две отделни промени на правен субект в REACH-IT, за да прехвърли регистрациите (и, ако е уместно, предварителните регистрации, нотификациите, запитванията, докладите на потребители надолу по веригата) към профилите на дружества В и С в ЕСНА. Дружество В ще получи регистрацията (и другите елементи) за вещество х. Дружество С ще получи регистрацията (и други елементи) за вещество у. Всяко от дружества В и С трябва да плати на ЕСНА такса за промяна на правен субект.

Сценарий 2:

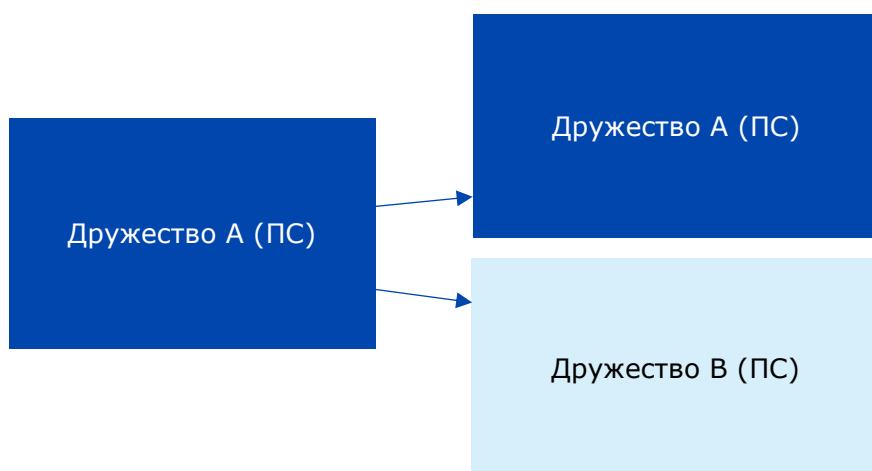
Дружество А (правен субект, който притежава регистрациите за вещества х и у) разделя бизнес дейностите си и ще бъде разделено на дружество В и дружество С. Дружество В ще получи бизнес дейностите, свързани с веществата х и у, и ще стане притежател на регистрациите за тези вещества. Дружество А ще престане да съществува.

Дружество А трябва да инициира промяна на правен субект в REACH-IT, за да прехвърли регистрациите (и, ако е уместно, предварителните регистрации, нотификациите, запитванията, докладите на потребители надолу по веригата) към профила на дружество В в ЕСНА. Дружество В ще получи регистрациите (и другите елементи) за вещества х и у. Дружество В ще трябва да плати на ЕСНА една такса за промяна на правния субект.

⚠ Ако дружество С осъществява също производство или внос на вещества х и у, както дружество В, то ще трябва да регистрира тези вещества, преди да започне дейността по внос или производство.

3.2.2 Отделяне

Отделянето е реорганизация на съществуваща дейност чрез разделяне на дружество майка и създаване на независимо дружество. Дружеството майка ще продължи да съществува.



Сценарий 1:

Дружество А (правен субект, който притежава регистрациите за вещества х и у) реорганизира бизнес дейностите си и от него се отделя дъщерно дружество В. Дружество В ще получи бизнес дейностите, свързани с вещества х и у, и ще стане притежател на регистрациите за тези вещества. Дружеството майка, дружество А, ще продължи да съществува, но няма да продължи предишните си бизнес дейности, свързани с вещества х и у.


Дружество А трябва да инициира промяна на правен субект в REACH-IT, за да прехвърли регистрациите (и, ако е уместно, предварителните регистрации, нотификациите, запитванията, докладите на потребители надолу по веригата) към профила на дружество В в ЕСНА. Новото дружество В ще получи регистрациите (и другите елементи) за веществата х и у. Дружество В ще трябва да плати на ЕСНА една такса за промяна на правния субект.

Сценарий 2:

Дружество А (правен субект, който притежава регистрациите за вещества х и у) реорганизира бизнес дейностите си и от него се отделя дъщерно дружество В. Дружество В ще получи бизнес дейностите, свързани с вещество х, и ще стане притежател на регистрацията за вещество х. Дружеството майка, дружество А, ще продължи да

съществува и ще продължи бизнес дейностите си, свързани с вещество у.


Дружество А и дружество В трябва да инициират промяна на правен субект в REACH-IT, за да прехвърлят регистрацията (и, ако е уместно, предварителната регистрация, нотификацията, запитването или доклада на потребители надолу по веригата) към профила на дружество В в ЕСНА. Новото дружество В ще получи регистрацията (и другите елементи) за вещество х. Дружество В ще трябва да плати на ЕСНА една такса за промяна на правния субект.

 Ако дружество В осъществява производство или внос на вещество у, както дружеството майка А, то ще трябва да регистрира това вещество преди да започне дейността по внос или производство.

Сценарий 3:

Дружество А (правен субект, който притежава регистрациите за вещества х и у) реорганизира бизнес дейностите си и от него се отделя дъщерно дружество В. Дружеството майка, дружество А, ще продължи да съществува и ще продължи бизнес дейностите си, като остане притежател на регистрациите за вещества х и у.

В този случай, дори ако има промяна в правосубектността на регистранта, няма промяна на правния субект, която да бъде докладвана на ЕСНА. Ако обаче има други промени след това отделяне (например промяна на тонажната група), дружество А трябва да актуализира своята регистрация по съответния начин.

 Ако дружество В осъществява производство или внос на вещества х и у, както дружеството майка, дружество А, то ще трябва да регистрира тези вещества преди да започне дейността по внос или производство.

3.2.3 Продажба на активи

Продажба на активи, като например продажба на производствена инсталация или стопанска дейност, свързана с вещество, регистрирано съгласно REACH, се счита за промяна на правосубектността. Това, което се окачествява като продажба на активи, може да се различава в зависимост от приложимото национално дружествено право на държавите — членки на ЕС. Във всеки случай регистрациите, предварителните регистрации, запитванията, нотификациите, докладите на потребителите надолу по веригата и заявленията за разрешение не могат да се разглеждат като стоки, т.е. те не са активи, които могат да бъдат обект на продажба самостоятелно. Те могат да бъдат прехвърлени на друго дружество само в резултат на прехвърляне на дейността, предмет на съответното задължение, като например инсталацията, в която се произвежда веществото, или активите, свързани с търговската дейност за внос.

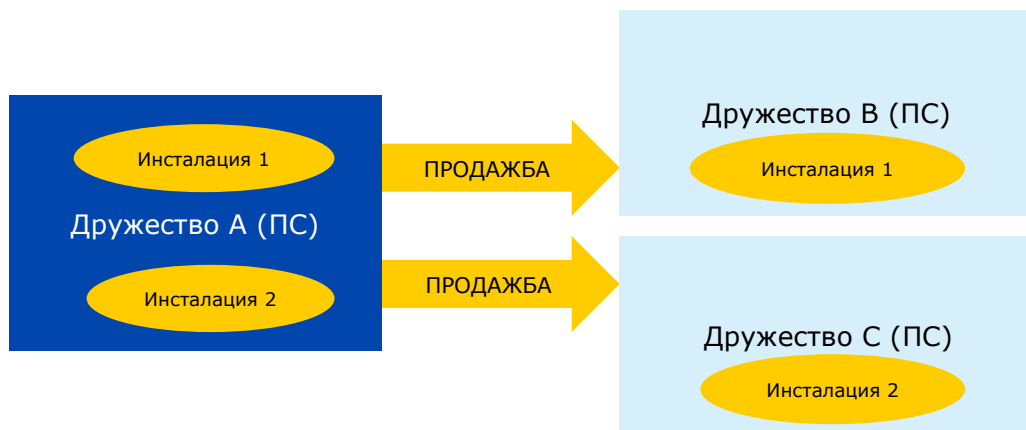
Сценарий 1:



Дружество А (правен субект, който притежава регистрацията за вещество х) продава производствената инсталация, в която се произвежда веществото х, и търговската си дейност, свързана с това вещество, на дружество В. Дружество В ще стане собственик на търговската дейност и производствената инсталация, както и притежател на регистрацията за вещество х.

Дружество А трябва да иницира промяна на правен субект в REACH-IT, за да прехвърли регистрацията (и, ако е уместно, предварителната регистрация, нотификацията, запитването или доклада на потребители надолу по веригата) към профила на дружество В в ЕСНА. Новото дружество В ще получи регистрацията (и другите елементи) за вещество х. Дружество В ще трябва да плати на ЕСНА една такса за промяна на правния субект.

Сценарий 2:



Дружество А (правен субект, който притежава регистрации за веществата х и у) притежава производствени инсталации 1 и 2, в които се произвеждат веществата х и у. Дружество А продава на дружество В производствена инсталация 1, в която се произвежда вещество х, и търговската си дейност, свързана с това вещество. Дружество В става собственик на търговската дейност и производствената инсталация, както и притежател на регистрацията за вещество х. Дружество А продава на дружество С производствена инсталация 2, в която се произвежда вещество у, и търговската си дейност, свързана с това вещество. Дружество С става собственик на търговската дейност и производствената инсталация, както и притежател на регистрацията за вещество у.

Дружество А трябва да иницира две промени на правен субект в REACH-IT, за да прехвърли регистрациите (и, ако е уместно, предварителните регистрации, нотификациите, запитванията, докладите на потребители надолу по веригата) към профилите на дружества В и С в ЕСНА. Дружество В получава регистрацията (и другите елементи) за вещество х.

Дружество С получава регистрацията (и други елементи) за вещество у. Всяко от дружества В и С трябва да плати на ЕСНА такса за промяна на правен субект.

Сценарий 3:



Дружество А (правен субект, който притежава регистрацията за вещество х) притежава производствени инсталации 1 и 2, в които се произвежда веществото х. Дружество А продава на дружество В производствена инсталация 2, в която се произвежда вещество х, и бизнес дейността си, свързана с това вещество. Дружество В става собственик на бизнес дейността и производствена инсталация 2. Дружество А ще продължи своята дейност за производство на вещество х в инсталация 1 и ще остане притежател на регистрацията за вещество х.

⚠ Две различни дружества не могат да споделят една регистрация.

В този случай няма промяна в правосубектността на регистранта (т.е. дружество А). Следователно няма промяна в правния субект, която да се докладва на ЕСНА. Ако обаче има други промени след тази продажба на активи (например промяна на тонажната група), дружество А трябва да актуализира своята регистрация по съответния начин.

Освен това дружество В ще стане новият собственик на производствена инсталация 2, но няма да има регистрация за вещество х. Дружество В трябва да регистрира вещество х, преди да започне да го произвежда.

3.3 Промени, свързани с изключителните представители

Производителите, формулаторите и производителите на изделия, установени извън Европейското икономическо пространство (ЕИП), което включва държавите — членки на ЕС и Норвегия, Исландия и Лихтенщайн, могат да назначат изключителен представител, установен в ЕИП, който да изпълнява задачите и отговорностите на вносителите по REACH.

Изключителният представител може да представлява повече от едно дружество извън ЕИП. В този случай изключителният представител трябва да създаде отделни профили в ЕСНА („правни субекти“ в REACH-IT) за всяко дружество извън ЕИП, което представлява, и да представи необходимите регистрации за всяко от представяваните дружества. Изключителните представители следва да отбележат, че не трябва да променят ролята си от „Изключителен представител (OR)“ на „Вносител“ или „Производител“ за дадена регистрация. Съгласно REACH това са различни роли и не са взаимозаменяеми, нито могат да се трансформират една в друга.

Изключителният представител трябва да съобщи на ЕСНА всяка промяна, свързана с:

- идентичността на изключителния представител; както и

- идентичността на производителя извън ЕИП, формулатора или производителя на изделия, който е назначил изключителния представител.

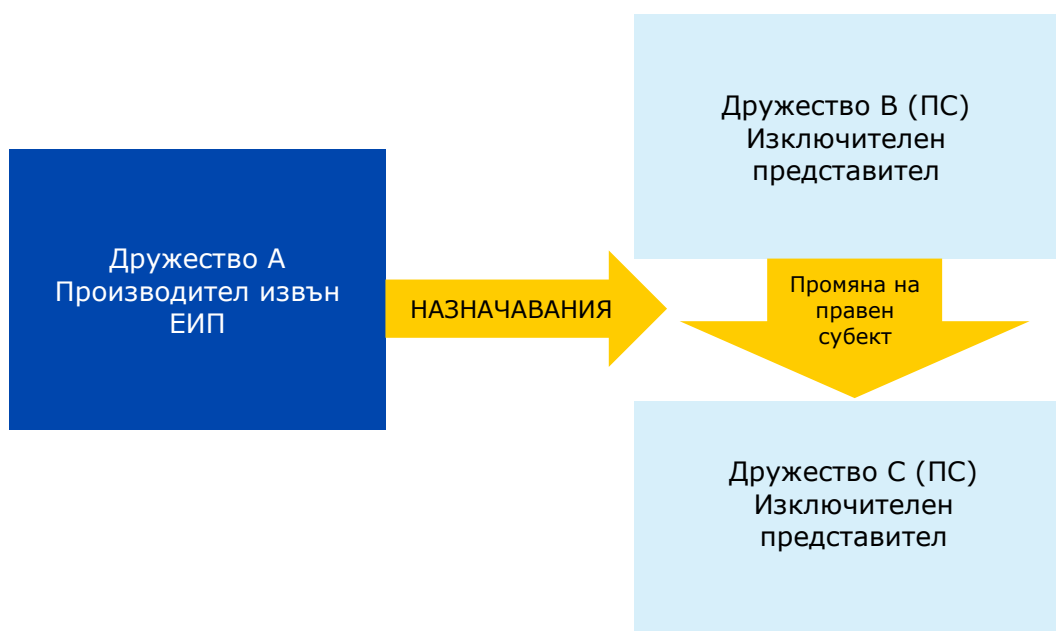
3.3.1 Промени в идентичността на изключителния представител

Ако самият изключителен представител преминава през сливане, поглъщане, разделяне или продажба на активи, той трябва да докладва такива промени на ЕСНА чрез REACH-IT в „Промяна на изключителния представител“.

Ако дружеството, което не е от ЕИП, желае да промени изключителния си представител, първоначалният изключителен представител трябва да докладва тази промяна на ЕСНА чрез REACH-IT като инициира „Промяна на правен субект“, за да прехвърли регистрациите, предварителните регистрации, нотификациите, запитванията или докладите на потребители надолу по веригата на новия изключителен представител, назначен от дружеството извън ЕИП. За да се предотврати несъгласие, на дружеството, което не е от ЕИП, се препоръчва да включи клаузи в споразумението, с което назначава своя първоначален изключителен представител, относно начина за действие при промяна на изключителния представител. Назначаването на изключителен представител представлява частно споразумение между две дружества.

В изключителни случаи, когато за предишния изключителен представител не е възможно да инициира промяна на правен субект в REACH-IT (например поради несъстоятелност и преустановяване на стопанската дейност на предишния изключителен представител), дружеството извън ЕИП и неговият новоназначен изключителен представител може да се свърже със службата за помощ на ЕСНА за допълнителни указания.

Сценарий 1:



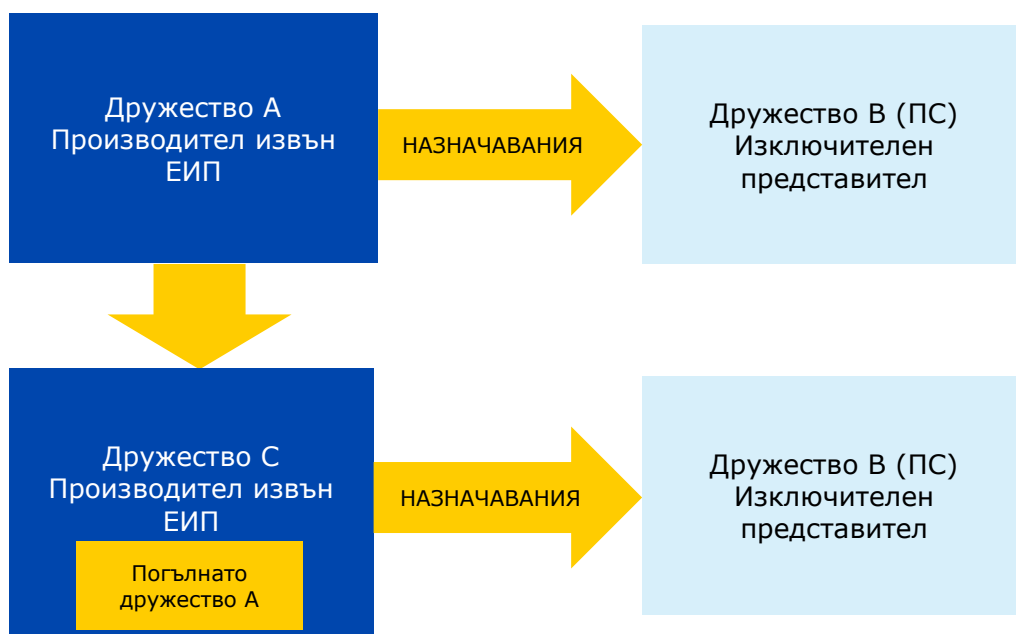
Дружество А (производител на вещество х извън ЕИП) назначава по взаимно съгласие установеното в ЕИП дружество В за свой изключителен представител. Като изключителен представител на дружество А, дружество В регистрира вещество х (посочва размера на дружество А в профила в ЕСНА). Няколко години по-късно дружество А решава да смени изключителния си представител и ролята на изключителен представител трябва да бъде прехвърлена от дружество В на дружество С, установено в ЕИП В. Трите дружествата са се споразумели за промяната.

Дружество В, първоначалният изключителен представител на дружество А, трябва да инициира промяна на правен субект в REACH-IT, за да прехвърли регистрацията (и, ако е уместно, предварителната регистрация, нотификацията, запитването или доклада на потребители надолу по веригата) към профила на новоназначения изключителен представител, дружество С. Новото дружество С ще получи регистрацията (и другите елементи) за вещество х. Дружество С ще трябва да плати такса на ЕСНА за промяна на правен субект и да посочи размера на дружество А, за да плати правилната сума.

3.3.2 Промяна на идентичността на производителя извън ЕИП, формулатора или производителя на изделия, който е назначил изключителния представител

Ако производител извън ЕИП, формулатор или производител, който е назначил изключителен представител, преминава през сливане, поглъщане, разделяне или продажба на активи, неговият изключителен представител трябва да докладва такива промени на ЕСНА чрез REACH-IT в „Промяна на изключителния представител“.

Сценарий 2:



Дружество А (производител на вещество х извън ЕИП) назначава по взаимно съгласие установеното в ЕИП дружество В за свой изключителен представител. Като изключителен представител на дружество А, дружество В регистрира вещество х (посочва размера на дружество А в профила в ЕСНА). Няколко години по-късно дружество А е погълнато от дружество С (производител на вещество х извън ЕИП). Дружество В продължава да действа като изключителен представител на дружество С за регистрацията на вещество х.

Като изключителен представител, дружество В ще трябва да създаде нов профил в ЕСНА, с който да бъде представен новият правен субект дружество С. В профила трябва да бъде посочен размерът на дружество С. Дружество В ще трябва да прехвърли регистрацията (и, ако е уместно, предварителната регистрация, нотификацията, запитването или доклада на потребители надолу по веригата) за вещество х от профила в ЕСНА, използван за представяне на дружество А, към профила в ЕСНА на новото дружество С. Това се прави в REACH-IT чрез функцията за промяна на правен субект и избор на опция „Промяна на

изключителен представител⁷. Дружество В ще трябва да плати на ЕСНА една такса за промяна на правен субект⁷.

4. Процес за промяна на правен субект в REACH-IT, такси и документи за доказателство.

В тази глава се представя основната информация, която трябва да бъде проверена, преди започване на процес на промяна на правен субект, описват се основните стъпки на процеса в REACH-IT и се определя базата за определяне на таксата и документите, които трябва да бъдат предоставени като доказателство на ЕСНА за обосновка на промяната.

Дружествата следва да знаят, че националното дружествено право, както и видът на доказателствата, с които могат да документират промяна на правосубектността, се различават в различните държави — членки на ЕС. Отговорност на дружеството е да провери предварително кое национално право се прилага, както и съответните доказателства, които трябва да бъдат предоставени.

4.1 Какво следва да се провери, преди да се започне процес за промяна на правен субект в REACH-IT

Преди да се започне процес за промяна на правен субект в REACH-IT, както първоначалният правен субект, така и правоприемникът, следва да проверят следното:

- Правоприемникът трябва да посочи правилния размер на дружеството в REACH-IT, когато докладва промяната на правен субект. Това означава, че правоприемникът трябва да посочи — преди прехвърлянето — настоящия размер на своето дружество след промяната на правния субект. По отношение на изключителния представител посоченият размер на дружеството следва да се основава на размера на дружество извън ЕИП, което го назначава. Ако правоприемникът твърди, че е малко или средно предприятие (МСП), от него ще бъде поискано да плати само съответната намалена такса за промяна на правен субект. Правоприемникът следва да е наясно, че ЕСНА може да започне процедура за проверка на МСП по всяко време, за да потвърди допустимостта за намаляване на таксите за МСП при регистрация. Последиците от неправилно деклариран размер на дружеството са описани на уебсайта на ЕСНА⁸.
- Ролята „Водещ“ или „Член“ на първоначалния правен субект при регистрация ще бъде прехвърлена заедно със съответната регистрация на правоприемника. Ако ролята на „Водещ“ не трябва да бъде прехвърлена, първоначалният правен субект трябва да се освободи от тази роля преди промяната на правния субект, като я прехвърли на друг регистрант при съвместното подаване на документи след съгласуване с участващите в подаването на документи членове.
- Регистрация, предварителна регистрация, запитване, нотификация или доклад на потребител надолу по веригата могат да бъдат прехвърлени само на един правоприемник. REACH-IT не позволява разделянето или споделянето на елемент между два или повече правни субекта.

⁷ Подобен сценарий е описан във [Въпроси и отговори 1188](#).

⁸ Вж. приложение 1.

- Дадено дружество може да има само една регистрация на вещество в REACH-IT. Следователно, ако дадена регистрация се прехвърли на дружество, което вече има регистрация за същото вещество, статутът на прехвърлената регистрация ще бъде променен на „Отменена“⁹ в REACH-IT.
- Ако регистрацията все още не е завършена, актуализира се или е включена в друга промяна на правен субект, тя не може да бъде прехвърлена на правоприемника.
- Правоприемникът не може да участва едновременно в повече от една промяна на правен субект. С други думи, ако е започнала промяна на правен субект за прехвърляне на елементи към профила на даден правоприемник, не може да бъде започната друга промяна на правен субект за прехвърляне към този правоприемник, докато не бъде завършена първата промяна на правен субект (получено плащане и прехвърлени елементи).
- Документите за доказателство трябва да бъдат предоставени в PDF формат. В зависимост от вида на промяната на правен субект съдържанието на документа за доказателство може да се различава:
 - При сливане, поглъщане, разделяне, отделяне или продажба на активи първоначалният правен субект трябва да представи доказателства за извършената промяна на правен субект като справка от национален регистър за търговия, фирмен или търговски регистър, или съответното споразумение, свързано с промяната.
 - При промяна на изключителен представител първоначалният правен субект трябва да представи поне писмото за назначаване на новия изключителен представител от дружеството извън ЕИП.
- Правоприемникът трябва да плати такса на ЕСНА за прехвърлянето на регистрации (за МСП има намалени такси). Трансферът на предварителни регистрации, уведомления С & L, уведомления за PPORD, справки и доклади на потребители надолу по веригата е безплатно.

4.2 Стъпки на процеса на промяна на правен субект в REACH-IT

Стъпка 1: Първоначалният правен субект започва промяна на правен субект като използва функцията „Промяна на правен субект“ в REACH-IT.

- Първоначалният правен субект трябва да посочи промяна на име на правен субект, да назначи лице за контакт и да добави UUID на правоприемник в раздел „Данни за промяна на правен субект“, след което да премине към следващата стъпка.
- Първоначалният правен субект трябва да избере типа промяна на правен субект (т.е. „Сливане“, „Разделяне“ или „Промяна на изключителен представител“) в раздел „Тип на промяната на правен субект“ и да продължи към избор на елементите („активи“ в REACH -IT), които ще бъдат прехвърлени.
- За „Разделяне“ или „Промяна на изключителен представител“ първоначалният правен субект трябва да избере ръчно елементите (като предварителни

⁹ Вж. раздел 3.1.1.

регистрации, регистрации, запитвания, нотификации и доклади на потребители надолу по веригата), които да бъдат прехвърлени на правоприемника. При „Сливане“ системата автоматично ще създаде списъка с елементи, които ще бъдат прехвърлени по подразбиране, без опция за промяна. Ако списъкът с елементи е дълъг, той ще бъде показан на повече от една страница.

- Първоначалният правен субект трябва да добави документи за доказателство в PDF формат в раздел „Приложения“.
- Първоначалният правен субект следва да провери два пъти всички елементи преди да потвърди промяната на правен субект.
- След като промяната на правен субект бъде потвърдена, REACH-IT ще покаже промяната на името на правния субект и ще предостави токен за сигурност (цифров ключ), който трябва да бъде споделен с правоприемника, за да се финализира промяната на правен субект в REACH-IT.

Стъпка 2: Правоприемникът проверява дали промяната на правен субект е правилна (дали елементите за прехвърляне са посочени правилно) в REACH-IT.

- Първоначалният правен субект трябва да съобщи на правоприемника извън REACH-IT (например чрез електронна поща), че промяната на правен субект е готова за преглед и да предостави промененото име на правния субект и токена за сигурност, за има правоприемникът достъп до информацията за промяната на правен субект в REACH-IT. Токенът за сигурност няма срок на валидност: той е валиден до приключване на стъпката на валидиране на промяната на правен субект.
- След въвеждане на промяната на името на правен субект и токен за сигурност в REACH-IT, правоприемникът може да провери списъка с елементи, които ще бъдат прехвърлени към неговия профил в ЕСНА. Ако са необходими промени, правоприемникът може да поиска от първоначалния правен субект да актуализира информацията в REACH-IT. Правоприемникът не може да заличи промяната на правен субект или да актуализира списъка с артикули — това може да направи първоначалния правен субект, който е иницирал процеса.
- След като списъкът на елементите бъде финализиран, правоприемникът може да премине към стъпката за валидиране.

Стъпка 3: Правоприемникът валидира промяната на правен субект в REACH-IT.

- Чрез валидирането на промяната на правен субект, правоприемникът потвърждава съдържанието на прехвърлянето, което трябва да се извърши към профила на правоприемника в ЕСНА.
- Правоприемникът трябва да определи лице за контакт (с което ЕСНА може да се свърже относно промяната на правен субект) и да продължи с потвърждение.

- REACH-IT ще покаже съобщение за потвърждение след като валидираната от правоприемника промяна на правен субект бъде потвърдена.

Стъпка 4: ЕСНА издава на правоприемника фактура за промяната на правен субект чрез REACH-IT.

- В съответствие с член 5 от Регламента за таксите² ЕСНА ще издаде фактура за промяната на правен субект, ако списъкът с елементи съдържа един или повече елемента, които подлежат на таксуване, т.е. регистрации, регистрации на междинен продукт, изолиран на площадката, и транспортиран изолиран междинен продукт.
- За изменението на правния субект не се начисляват такси, ако в списъка на позициите се съдържат само позиции, за които не се начислява такса, т.е. предварителни регистрации, нотификации за PPORD, нотификации C & L, уведомления за разследване и доклади на потребители надолу по веригата.
- Таксата се определя въз основа на размера на дружеството, деклариран от правоприемника след промяната на правен субект. За промени, свързани с изключителните представители, таксата се определя въз основа на декларацията на правоприемника относно размера на дружеството извън ЕИП, което е назначило изключителния представител.
- Когато се дължи такса, на правоприемника се издава фактура (само една фактура на промяна на правен субект) чрез REACH-IT. Първоначалната дата за плащане е 14 дни от датата на фактурата. Ако плащането не бъде извършено в рамките на 14 дни, ЕСНА ще изпрати напомняне, включващо удължен срок за плащане.

Стъпка 5: Правоприемникът плаща фактурата за промяна на правен субект и процесът се финализира в REACH-IT (елементите се прехвърлят на правоприемника).

- Ако промяната на правен субект не съдържа елементи, които подлежат на такса и поради това не се издава фактура, елементите ще бъдат прехвърлени веднага щом процесът бъде финализиран от правоприемника.
- Ако плащането е извършено изцяло и е получено от ЕСНА в определения срок, прехвърлянето на елементите ще се извърши и процесът на промяна на правен субект в REACH-IT ще приключи.
- Ако фактурата не бъде платена в определения срок, промяната на правен субект ще бъде отхвърлена в REACH-IT и елементите няма да бъдат прехвърлени на правоприемника. Елементите ще останат при първоначалния правен субект.

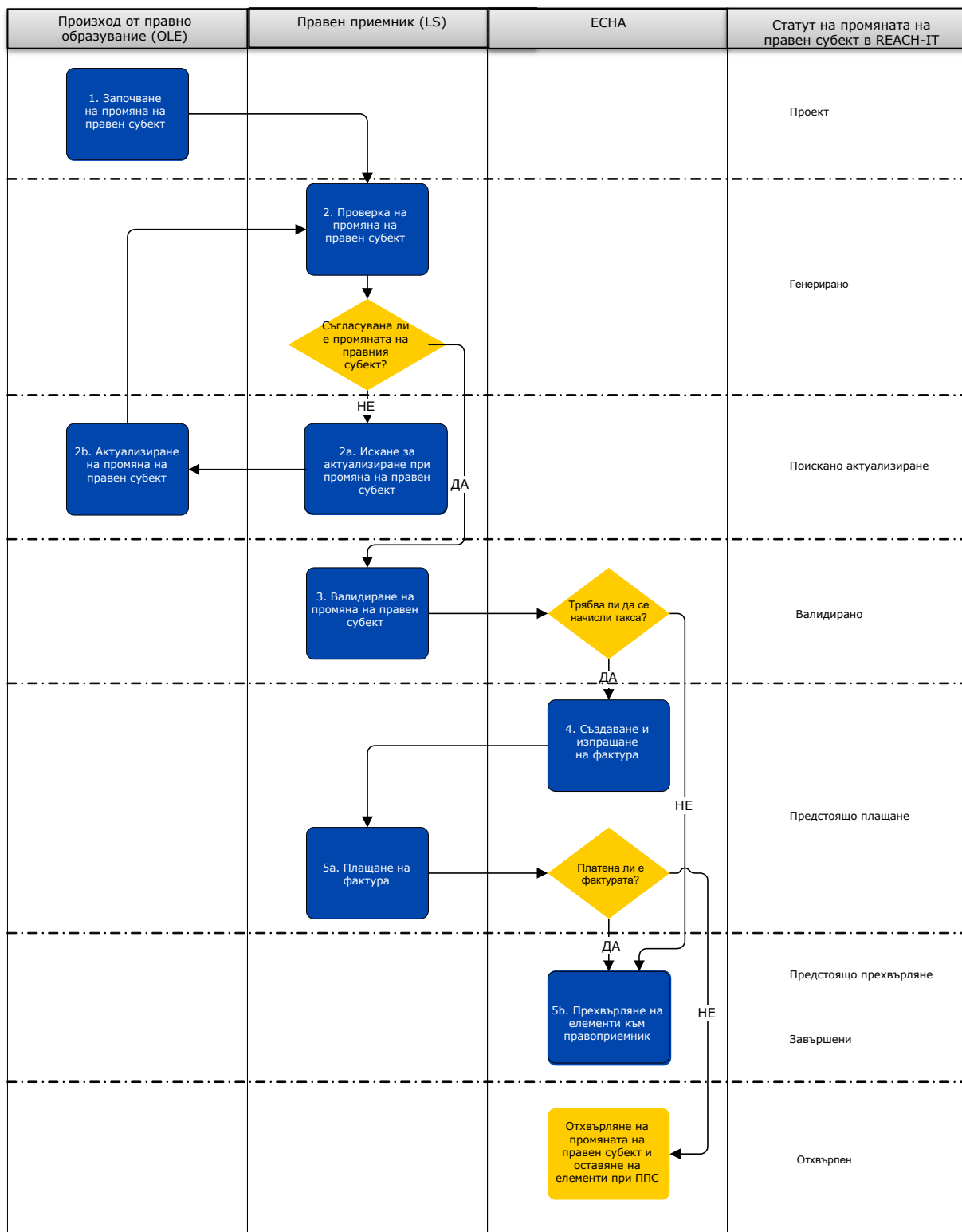
Стъпка 6: Правоприемникът проверява информацията в регистрацията и представя всяка необходима актуализация (например промяна на тонажната група).

Стъпките на процеса на промяна на правен субект в REACH-IT са описани и в схемата по-долу (таблица 2).

Действията на тримата участници в процеса — първоначалния правен субект, правоприемникът и ЕСНА — са описани в съответните им колони. В четвъртата колона се

показва състоянието на процеса в REACH-IT от началото до завършването на процеса на промяна на правен субект.

Таблица 2: Процес на промяна на правен субект в REACH-IT



5. Административни промени в идентичността на регистранта

В тази глава са описани административните промени в идентичността на регистранта. За разлика от промените на правен субект, свързани със сливане, поглъщане, отделяне, продажба на активи или промяна на изключителен представител, това са обикновено малки промени в данните за контакт на регистрант, например промени в информацията за дружеството (име или адрес), които трябва да бъдат съобщени на ЕСНА.



Дадено дружество може да реши да промени фирменото си име за административни или бизнес цели, например заради партньори, които напускат дружеството, или поради причини, свързани с маркетинга. По подобен начин дружеството може да премести офиса си на нов адрес в същата държава членка без да се променя като правен субект.

И в двата случая се променя само името или адресът на дружеството, но правосубектността на дружествата остава непроменена. Следователно, няма промяна на правен субект, която да бъде съобщена на ЕСНА, но информацията за дружеството (име или адрес) трябва да бъде актуализирана в REACH-IT.

За извършване на актуализацията:

- влезте в своя профил в ЕСНА и променете името или адреса на дружеството, ако е необходимо;
- съгласете се с отказа от отговорност и
- качете подкрепящ документ от национален регистър или друга институция, който да докаже официалната промяна на името или промяната на адреса.

ЕСНА няма да начисли такса за тази актуализация.

6. Специфика на промените в идентичността в процеса на издаване на разрешение

Както при промените в идентичността на регистрант, ЕСНА трябва да бъде уведомена за промените в правосубектността на заявителя за разрешение или на притежателя на разрешение чрез функцията „Промяна на правен субект“ в REACH-IT веднага след като те настъпят. По аналогичен начин се прилагат описаните в глава 3 сценарии за случаи на сливане, разделяне, отделяне, продажба на активи или промени, свързани с изключителни

представители.

ЕСНА следва да бъде уведомена за административните промени в идентичността на заявителя за разрешение или притежателя на разрешение, които не включват промяна на правосубектността — например промени в името или адреса на дружеството — като се следва подходът, описан в глава 5 от настоящото ръководство.

6.1 Какво следва да се провери по отношение на заявител за разрешение или притежател на разрешение преди започване на процес за промяна на правен субект в REACH-IT

Преди да се започне процес за промяна на правен субект в REACH-IT, както първоначалният правен субект, така и правопреемникът, следва да проверят следното:

- Заявление за разрешение или издадено разрешение може да бъде прехвърлено само на правопреемник, който може да бъде определен като производител, вносител, потребител надолу по веригата или изключителен представител по отношение на веществата и употребите, обхванати от заявлението за разрешение или издаденото разрешение.
- По отношение на заявленията за разрешение или издадените разрешения има два възможни сценария:
 - Ако първоначалният правен субект е подаващият документите заявител по индивидуално или съвместно заявление, в неговия профил в ЕСНА ще има два вида елементи: първо, „отделни елементи“ за всяка употреба (и вещество) и второ, един елемент, съответстващ на подаването на едно цялостно заявление¹⁰. В този случай първоначалният правен субект ще прехвърли на правопреемника както съответните „отделни елементи“, така и елемента, съответстващ на подаването на цялото заявление.
 - Ако първоначалният правен субект е заявител по съвместно заявление, той ще прехвърли само съответните „отделни елементи“.
- Прехвърлянето не може да разшири обхвата на първоначалното заявление за разрешение или издадено разрешение, например за да бъдат обхванати различни употреби.
- Документите за доказателство трябва да бъдат предоставени в PDF формат. В зависимост от вида на промяната на правен субект съдържанието на документа за доказателство може да се различава:
 - При сливане, разделяне, отделяне или продажба на активи първоначалният правен субект трябва да предостави:
 - доказателства за промяната на правосубектността, например справка от национален регистър за търговия, фирмен или търговски регистър, или съответното споразумение, свързано с промяната, както и

¹⁰ Елементите, съответстващи на заявления за разрешение или издадени разрешения, могат да бъдат извлечени в REACH-IT при търсене на референтни номера по типа на досието „Заявление за разрешение“. Елементът, отговарящ на цялото заявление, има референтен номер, завършващ на „-0000“, и се използва от ЕСНА за изпращане на съобщения до подаващия документите заявител.

- документът със специфичен формат, в който се описват ключовите въздействия на промяната на правен субект върху информацията в заявлението (достъпно в REACH-IT и на уебсайта на ЕСНА¹¹).
- При промяна на изключителен представител първоначалният правен субект трябва да представи поне писмото за назначаване на новия изключителен представител от дружеството извън ЕИП.
- Прехвърлянето на заявления за разрешение или издадени разрешения не изисква плащане на такса на ЕСНА.

6.2 Стъпки на заявител за разрешение или притежател на разрешение в процеса за промяна на правен субект в REACH-IT:

Стъпка 1: Първоначалният правен субект започва промяна на правен субект като използва функцията „Промяна на правен субект“ в REACH-IT.

- Вж. стъпка 1 в раздел 42 от настоящото ръководство. Първоначалният правен субект следва да се увери, че е избрал всички подходящи елементи, свързани със заявлението за разрешение или с издаденото разрешение.

Стъпка 2: ЕСНА валидира промяната на правен субект в REACH-IT.

- ЕСНА ще провери дали промяната на правен субект е правилно документирана.
- ЕСНА ще уведоми първоначалния правен субект и правоприемника дали промяната се счита за „малка“ (т.е. промяна, която няма да има съществено отражение върху съдържанието на заявлението или условията на становищата на Комитета за оценка на риска (КОР) и Комитета за социално-икономически анализ (КСИЗ)) или „голяма“ (във всички останали случаи)¹².
- ЕСНА ще предостави токена за сигурност на първоначалния правен субект, което трябва да бъде споделен с правоприемника, така че да имат достъп до информацията за промяна на правен субект в REACH-IT.

Стъпка 3: Правоприемникът проверява дали промяната на правен субект е правилна (дали елементите за прехвърляне са посочени правилно) в REACH-IT.

- Вж. стъпка 2 в раздел 42 от настоящото ръководство.

¹¹ Вж. приложение 1.

¹² Ако промяната на правен субект бъде определена като „голяма“, КОР и КСИЗ може да се нуждаят от допълнително време, за да оценят последиците от промяната по време на процеса на изготвяне на становище. Ако ЕСНА вече е приела становище, тя ще изпрати оценката на Европейската комисия, която взема решение за разрешението. И накрая, при наличие на издадено разрешение, ЕСНА ще представи своето становище на Европейската комисия дали прегледът на разрешението може да се извърши въз основа на член 61, параграф 2 от REACH.

Стъпка 4: Правоприемникът валидира промяната на правен субект в REACH-IT.

- Вж. стъпка 3 в раздел 42 от настоящото ръководство.

Стъпка 5: ЕСНА ще информира съответно Европейската комисия. Ако има издадено разрешение, Европейската комисия ще реши дали промяната на правния субект може да доведе до преразглеждане на разрешението.

Приложение 1: Допълнителна информация

За запитвания относно промени на правен субект в REACH-IT свържете се със службата за помощ на ЕЧА:

<https://echa.europa.eu/contact>

За допълнително разяснение дали се прилага промяна на името на дружеството или на правосубектността, свържете се с Вашата национална служба за помощ:

<https://echa.europa.eu/bg/support/helpdesks>

Информация относно промените на правен субект, свързани с оттеглянето на Обединеното кралство от ЕС:

<https://www.echa.europa.eu/uk-withdrawal-from-the-eu>

Информация как да се определи категорията на размера на Вашето дружество и как да се процедира, ако размерът на Вашето МСП е деклариран неправилно:

<https://echa.europa.eu/support/small-and-medium-sized-enterprises-smes/sme-fees-under-reach-and-clp>

Информация относно изискванията към изключителните представители:

<https://echa.europa.eu/support/getting-started/only-representative>

Информация относно таксите за промени на правен субект:

<https://echa.europa.eu/regulations/reach/legislation>

- Консолидираната версия на Регламента за таксите може да бъде намерена в секция „Прилагане на законодателството“.

Информация относно промените на правен субект в процеса на издаване на разрешение и документа със специфичен формат, в който се описват ключовите въздействия:

<https://echa.europa.eu/support/qas-support/browse>

- В REACH изберете „Разрешение“ и след това отидете в раздел з) „Промени на правен субект“.

ЕВРОПЕЙСКА АГЕНЦИЯ ПО ХИМИКАЛИ
ANNANKATU 18, P.O. BOX 400,
FI-00121 HELSINKI, ФИНЛАНДИЯ
ECHA.EUROPA.EU