



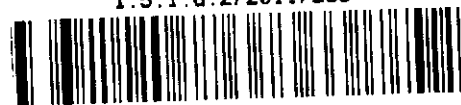
Ministero della Salute

DIREZIONE GENERALE DEI DISPOSITIVI MEDICI E, DEL
SERVIZIO FARMACEUTICO
Ufficio 1 – Prodotti di interesse sanitario diversi dai dispositivi medici
Viale Giorgio Ribotta, 5 - 00144 Roma

Ministero della Salute
0030666-30/05/2018-DGDMF-MDS-P
DGDMF

0030666-P-30/05/2018

I.5.i.d.2/2011/269



283293944

Classif: I.5.i.d.2/269
Allegati: 1 decreto + 2 allegati

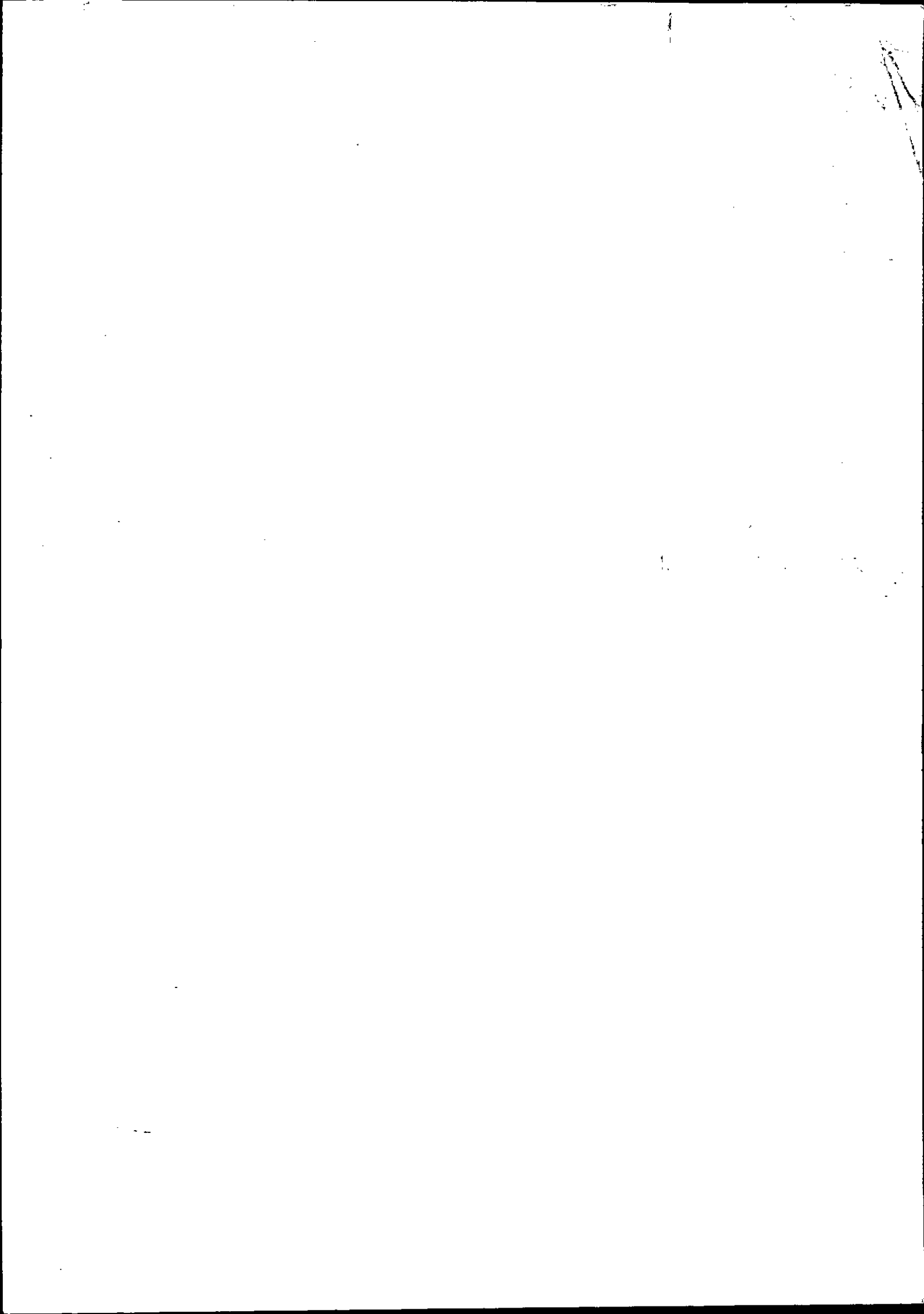
SPETT.LE
LIPHATECH SAS
Bonnel, CS 10005
47480
Pont Du Casse
Francia

OGGETTO: Prodotto biocida MAKI GRAIN'TECH
Trasmissione decreto di rinnovo.

Si trasmette, in allegato, il decreto di autorizzazione all'immissione in commercio del biocida indicato in oggetto n. IT/2015/00281/MRA.

IL DIRETTORE
Dr.ssa Paola D'Alessandro

Referente tecnico: Raffaella Perrone – 06.5994 2520
email: r.perrone@sanita.it
F.G.





Ministero della Salute

DIREZIONE GENERALE DEI DISPOSITIVI MEDICI E DEL SERVIZIO FARMACEUTICO

UFFICIO I ex DGDFM- Affari generali e prodotti di interesse sanitario diversi dai dispositivi medici

IL DIRETTORE DELL' UFFICIO I
I.5.i.d.2/269

VISTA la direttiva 98/8/CE del Parlamento europeo e del Consiglio, del 16 febbraio 1998, relativa all'immissione sul mercato dei biocidi;

VISTA la direttiva del 31 luglio 2009, recante modifica della direttiva 98/8/CE del Parlamento europeo e del Consiglio al fine di iscrivere il bromadiolone come principio attivo nell'allegato I della direttiva

VISTO il Regolamento n. 528/2012 del Parlamento europeo e del Consiglio del 22 maggio 2012, relativo alla messa a disposizione sul mercato e all'uso dei biocidi;

VISTO in particolare, l'articolo 31 del regolamento n. 528/2012 relativo al rinnovo delle autorizzazioni nazionali;

VISTO il decreto direttoriale dell'8 settembre 2014 e successive modificazioni, con il quale è stato autorizzato con il numero di autorizzazione IT/2015/00281/MRA il prodotto biocida denominato MAKI GRAIN'TECH di cui è titolare la società LIPHATECH SAS, Bonnel-CS 10005, 47480 Pont Du Casse, Francia;

VISTO il Regolamento di esecuzione (UE)2017/1380 della Commissione del 25 luglio 2017 che rinnova l'approvazione del bromadiolone come principio attivo destinato all'uso nei biocidi del tipo di prodotto 14;

VISTA l'istanza di rinnovo **BC-TX024136-10**;

DECRETA

La registrazione del biocida denominato MAKI GRAIN'TECH, autorizzazione numero IT/2015/00281/MRA – ASSET NUMBER IT-0009879-0000 è rinnovata fino al ~~31 dicembre 2022~~

E' approvato e fa parte integrante del presente decreto il sommario delle caratteristiche del prodotto (**allegato 1**).

Si allega copia delle etichette. Le modifiche a tali etichette non rientranti tra quelle indicate nell'allegato del regolamento di esecuzione (UE) n. 354/2013 della Commissione del 18 aprile 2013, possono essere apportate dalla società titolare autonomamente e sotto la propria responsabilità (**allegato 2**).

Avverso il presente atto è ammesso ricorso giurisdizionale presso il Tribunale Amministrativo Regionale competente entro il termine di sessanta giorni, ovvero ricorso straordinario al Capo dello Stato entro il termine di centoventi giorni.

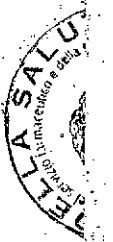
Il presente decreto viene redatto in duplice originale, di cui un esemplare è notificato in via amministrativa alla società interessata e l'altro è conservato agli atti di questo Ufficio.

Roma,

29 MAG. 2018

IL DIRETTORE DELL'UFFICIO I
(D.ssa Paola D'Agostino)





—



Sommario delle caratteristiche del prodotto biocida



1. Informazioni amministrative

1.1. Denominazione commerciale del prodotto

Area di mercato Italia Denominazione commerciale MAKI GRAINTECH

1.2. Titolare dell'autorizzazione

Numero di autorizzazione

Non definito

Data di rilascio dell'autorizzazione

Non definito

Data di scadenza dell'autorizzazione

Non definito

Nome e indirizzo del titolare dell'autorizzazione

Nome Indirizzo Non definito Non definito

1.3. Fabbricante/i del prodotto

Nome del produttore LIPHATECH S.A.S.
Indirizzo del fabbricante Bonnef 47480 PONT DU CASSE Francia
Ubicazione dei siti produttivi Production centre, avenue Jean Serres, ZA Malère 47480 PONT DU CASSE Francia

1.4. Fabbricante/i del/i principio/i attivi/i

numero BAS: 12
Nome del produttore LIPHATECH S.A.S.
Indirizzo del fabbricante Bonnef 47480 PONT DU CASSE Francia
Ubicazione dei siti produttivi Liphatech S.A.S. at AlzChem Trosberg GmbH - Chemie Park Trosberg - Dr Albert Frank strasse 32 83308 Trosberg Francia

2. Composizione e formulazione

2.1. Informazioni qualitative e quantitative sulla composizione del prodotto

numero BAS	Numero CE	Numero CAS	Nome comune	Nomenclatura IUPAC	Funzione Principio attivo	Contenuto (%)
12	249-205-9	28772-56-7	Bromadiolone	3-[3-(4'-Bromo[1,1'-biphenyl]-4-yl)-3-hydroxy-1-phenylpropyl]-4-hydroxy-2H-1-benzopyran-2-one		0.005

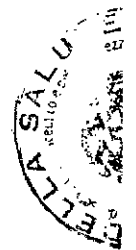
RB - Esca (pronta per fuso)

3. Indicazioni di pericolo e consigli di prudenza

Indicazioni di pericolo Può nuocere al feto. Provoca danni agli organi in caso di esposizione prolungata o ripetuta.

Consigli di prudenza Procurarsi istruzioni specifiche prima dell'uso.

Non respirare la polvere *polvere*. Non mangiare, né bere, né fumare durante l'uso. Indossare *guanti*. IN CASO di esposizione o di possibile esposizione: Consultare un medico. Smaltire il *prodotto in in conformità alla normativa vigente*. Smaltire il *recipiente in in conformità alla normativa vigente*.



4. Uso/i autorizzati/i

4.1. Uso # 1 – Topo e/o ratti e/o arvicole – professionisti formati – all'interno di edifici

Tipi di prodotto Rodenticidi	Tipo di prodotto 14 -		
Descrizione esatta dell'uso autorizzato (se pertinente)	Non applicabile per i rodenticidi		
Campo di applicazione d'edifici	In ambiente chiuso All'interno		
Categoria/e di utilizzatori	Utilizzatore professionale addestrato		
Organismi bersaglio	Nome scientifico	Nome comune	Fase di sviluppo
	Mus musculus	topo domestico	Giovani i Adulti
	Rattus rattus	ratti neri	Giovani i Adulti
	Rattus norvegicus	ratti grigi	Giovani i Adulti
	Microtus arvalis	arvicole	Giovani i Adulti

Metodi di applicazione

Metodo	applicazione esca
Descrizione	- Esca pronta per l'uso per impiego in contenitori per esche a prova di manomissione - Punti esca coperti e protetti
Tasso:	Vedi numero e tempi d'impiego
Diluizione:	%
Tempistica:	TOPI: fino a 50 g di esca in una stazione posta ogni 2-3 m (bassa infestazione) o ogni 1-1,5 m (alta infestazione) RATTI: fino a 200 g di esca in una stazione posta ogni 8-10 m (bassa infestazione) o ogni 4-5 m (alta infestazione). ARVICOLE: fino a 100 g di esca in una stazione posta ogni 6 metri (bassa infestazione) o ogni 3 metri (alta infestazione).

Dimensioni e materiale dell'imballaggio	Taglia minima di 150 g della confezione. Le buste in PE o PP (opache o trasparenti) (20 -100g) sono
imballate in:	
- Busta in plastica opaca (PE o PP) (150 g - 20 kg)	
- Secchio di plastica opaco (PP) (150 g - 25 kg)	
- Cartone di cartone opaco (150 g - 25 kg)	
- Sacchetto di carta laminato opaco (150 g - 25 kg)	

4.2.1. Istruzioni d'uso specifiche per l'uso

- Trattamento con la tecnica di 'permanent baiting': - Ove possibile, si raccomanda di rivisitare l'area trattata al più tardi ogni 4 settimane al fine di evitare la possibile selezione di una popolazione resistente.
- Racogliere il prodotto rimanente alla fine del periodo di trattamento. [Non applicabile ove autorizzato con la tecnica di 'permanent baiting']
- [Se disponibile] Seguire ogni ulteriore istruzione prevista dalle buone pratiche pertinenti.

4.2.2. Misure di mitigazione del rischio specifiche per l'uso

- Ove possibile, prima del trattamento, informare i possibili abitanti (ad esempio coloro che frequentano l'area trattata ed i dintorni) della campagna di derattizzazione in corso [conformemente alle buone pratiche pertinenti, se disponibili].
- Trattamento con la tecnica di 'permanent baiting':
 - Il trattamento con la tecnica di 'permanent baiting' è strettamente limitato a quei luoghi con alto potenziale di reinfestazione qualora altri metodi di controllo si siano dimostrati insufficienti.
 - La strategia di 'permanent baiting' deve essere rivalutata periodicamente nel contesto di una strategia di Gestione Integrata delle Infestazioni (IPM) e della valutazione del rischio di una possibile re-infestazione.
 - Considerare misure preventive di controllo al fine di favorire l'assunzione del prodotto e ridurre la probabilità di re-infestazione (ad esempio ostruire possibili aperture, rimuovere potenziali fonti di cibo e acqua quanto più possibile).
 - Al fine di ridurre il rischio di avvelenamento secondario, durante il trattamento e ad intervalli frequenti, ricercare e raccogliere i roditori morti, conformemente alle raccomandazioni previste dalle buone pratiche pertinenti.
 - Non usare il prodotto in trattamenti dove viene usata la tecnica di 'pulsed baiting'.

(150 g - 25 kg)
 - Sacchetto di carta laminato opaca (150 g - 25 kg)

4.6.1. Istruzioni d'uso specifiche per l'uso

Proteggere l'esca dalle condizioni atmosferiche. Posizionare i punti esca in zone non soggette ad allagamenti.

- Trattamento con la tecnica di 'permanent baiting': Ove possibile, si raccomanda di rivisitare l'area trattata al più tardi ogni 4 settimane al fine di evitare la possibile selezione di una popolazione resistente.

- Sostituire le esche nei punti esca se danneggiate dall'acqua o contaminate dalla sporcizia.

- [Se disponibile]
 Seguire ogni ulteriore istruzione prevista dalle buone pratiche pertinenti.

- Per uso esterno (intorno agli edifici, aree aperte, discariche), i punti esca devono essere coperti e posizionati in luoghi strategici al fine di minimizzare l'esposizione nei confronti delle specie non bersaglio.

- Applicazione nelle tane:
 - Le esche devono essere posizionate in modo da minimizzare l'esposizione nei confronti delle specie non bersaglio e dei bambini.
 - Coprire o bloccare le entrate delle tane contenenti le esche al fine di ridurre i rischi che le esche fuoriescano o siano disperse."

4.6.2. Misure di mitigazione del rischio specifiche per l'uso

Ove possibile, prima del trattamento, informare i possibili abitanti (ad esempio coloro che frequentano l'area trattata ed i dintorni) della campagna di derattizzazione in corso (conformemente alle buone pratiche pertinenti, se disponibili).

- Trattamento con la tecnica di 'permanent baiting': - Il trattamento con la tecnica di 'permanent baiting' è strettamente limitato a quei luoghi con alto potenziale di reinfestazione qualora altri metodi di controllo si siano dimostrati insufficienti.
 - La strategia di 'permanent baiting' deve essere rivalutata periodicamente nel contesto di una strategia di Gestione Integrata delle Infestazioni (IPM) e della valutazione del rischio di una possibile re-infestazione. "

- Al fine di ridurre il rischio di avvelenamento secondario, durante il trattamento e ad intervalli frequenti, ricercare e raccogliere i roditori morti, conformemente alle raccomandazioni previste dalle buone pratiche pertinenti.

- Non usare il prodotto in trattamenti dove viene usata la tecnica di 'pulsed baiting'.

4.6.3. Dove specifico per l'uso, i dettagli dei probabili effetti negativi, diretti o indiretti e le istruzioni per interventi di pronto soccorso e le misure di emergenza

In caso di posizionamento di punti esca in prossimità di acque superficiali (ad esempio fiumi, stagni, canali d'acqua, dighe, canali di irrigazione) o di sistemi di drenaggio delle acque, prevenire che l'esca entri in contatto con l'acqua.

4.6.4. Dove specifico per l'uso, le istruzioni per lo smaltimento in sicurezza del prodotto e del relativo imballaggio

4.6.5. Dove specifico per l'uso, le condizioni di stoccaggio e la durata di conservazione del prodotto in normali condizioni di stoccaggio.

4.7. Uso # 4 – Topo domestico – professionisti – all'interno di edifici

Tipi di prodotto di prodotto 14 - Rodenticidi	Tipo		
Descrizione esatta dell'uso autorizzato (se pertinente)	Non applicabile per i rodenticidi		
Campo di applicazione d'edifici	In ambiente chiuso All'interno		
Categoria/e di utilizzatori	Utilizzatore professionale		
Organismi bersaglio	Nome scientifico	Nome comune	Fase di sviluppo
	Mus musculus	Topo domestico	Giovani i Adulti
Metodi di applicazione			
Metodo	applicazione esca		
Descrizione	Esca pronta per l'uso per impiego in contenitori per esche a prova di manomissione		
Tasso d'impiego	Vedi numero e tempi		
Diluizione:	%		
Tempistica:	50 g di esca per contenitore. Se fossero necessari più contenitori per esche, posizionarli ad una distanza minima di 1 metri l'uno dall'altro.		
Dimensioni e materiale dell'imballaggio	Taglia minima di 1,5 kg della confezione.		



- Le buste in PE o PP (opache o trasparenti) (20 -100g) sono imballate in:
 - Busta chiudibile in plastica opaca (PE o PP) (1,5 - 20 kg)
 - Secchio di plastica opaco (PP) (1,5 - 25 kg)
 - Cartone di cartone opaco (1,5 - 25 kg)
 - Sacchetto in laminato di carta opaca (1,5 - 25 kg)

4.8.1. Istruzioni d'uso specifiche per l'uso

I contenitori con le esche dovrebbero essere controllati almeno ogni 2-3 giorni all'inizio del trattamento e almeno settimanalmente in seguito, al fine di controllare se l'esca è accettata, i contenitori sono integri e per rimuovere i corpi dei roditori. Riempire nuovamente il contenitore quando necessario.

- [Se disponibile] Seguire ogni ulteriore istruzione prevista dalle buone pratiche pertinenti.

4.8.2. Misure di mitigazione del rischio specifiche per l'uso

4.8.3. Dove specifico per l'uso, i dettagli dei probabili effetti negativi, diretti o indiretti e le istruzioni per interventi di pronto soccorso e le misure di emergenza

- In caso di posizionamento di punti esca in prossimità di sistemi di drenaggio delle acque, prevenire che l'esca entri in contatto con l'acqua.

4.8.4. Dove specifico per l'uso, le istruzioni per lo smaltimento in sicurezza del prodotto e del relativo imballaggio

4.8.5. Dove specifico per l'uso, le condizioni di stoccaggio e la durata di conservazione del prodotto in normali condizioni di stoccaggio.

4.9. Uso # 5 – Ratti – professionisti – all'interno di edifici

Tipi di prodotto di prodotto 14 - Rodenticidi	Tipo		
Descrizione esatta dell'uso autorizzato (se pertinente)	Non applicabile per i rodenticidi		
Campo di applicazione d'edifici	In ambiente chiuso All'interno		
Categoria/e di utilizzatori	Utilizzatore professionale		
Organismi bersaglio	Nome scientifico	Nome comune	Fase di sviluppo
	Rattus norvegicus	ratti gregi ratti neri	giovani e adulti giovani e adulti

Metodi di applicazione

Metodo applicazione esca

Descrizione

Esca pronta per l'uso per impiego in contenitori per esche a prova di manomissione

Tasso: Vedi numero e tempi d'impiego

Diluizione: %

Tempistica:

200 g di esca per contenitore. Se fossero necessari più contenitori per esche, posizionarli ad una distanza minima di 4 metri l'uno dall'altro.

Dimensioni e materiale dell'imballaggio

Taglia minima di 1,5 kg della confezione.
Le buste in PE o PP (opache o trasparenti) (20

- 100g) sono imballate in:
 - Busta chiudibile in plastica opaca (PE o PP) (1,5 - 20 kg)
 - Secchio di plastica opaco (PP) (1,5 - 25 kg)
 - Cartone di cartone opaco (1,5 - 25 kg)
 - Sacchetto in laminato di carta opaca (1,5 - 25 kg)

4.10.1. Istruzioni d'uso specifiche per l'uso

- I contenitori con le esche dovrebbero essere controllati almeno ogni 2-3 giorni all'inizio del trattamento e almeno settimanalmente in seguito, al fine di controllare se l'esca è accettata, i contenitori sono integri e per rimuovere i corpi dei roditori. Riempire nuovamente il contenitore quando necessario.

- [Se disponibile] Seguire ogni ulteriore istruzione prevista dalle buone pratiche pertinenti.

4.10.2. Misure di mitigazione del rischio specifiche per l'uso

4.10.3. Dove specifico per l'uso, i dettagli dei probabili effetti negativi, diretti o indiretti e le istruzioni per interventi di pronto soccorso e le misure di emergenza

In caso di posizionamento di punti esca in prossimità di sistemi di drenaggio delle acque, prevenire che l'esca entri in contatto con l'acqua.

4.10.4. Dove specifico per l'uso, le istruzioni per lo smaltimento in sicurezza del prodotto e del relativo imballaggio

4.10.5. Dove specifico per l'uso, le condizioni di stoccaggio e la durata di conservazione del prodotto in normali condizioni di stoccaggio.

4.11. Uso # 6 – Arvicole – professionisti – all'interno di edifici

Tipi di prodotto di prodotto 14 - Rodenticidi	Tipo		
Descrizione esatta dell'uso autorizzato (se pertinente)	Non applicabile per i rodenticidi		
Campo di applicazione	In ambiente chiuso All'interno		
d'edifici			
Categoriale di utilizzatori	Utilizzatore professionale		
Organismi bersaglio	Nome scientifico Microtus arvalis	Nome comune Arvicole	Fase di sviluppo Giovani i Adulti

Metodi di applicazione

Metodo	applicazione esca
Descrizione	Esca pronta per l'uso per impiego in contenitori per esche a prova di manomissione
Tasso: tempi d'impiego	Vedi numero e
Diluzione:	%
Tempistica:	100 g di esca per contenitore. Se fossero necessari più contenitori per esche, posizionarli ad una distanza minima di 3 metri l'uno dall'altro.

Dimensioni e materiale dell'imballaggio Taglia minima di 1,5 kg della confezione.
Le buste in PE o PP (opache o trasparenti) (20

- 100g) sono imballate in:
- Busta chiudibile in plastica opaca (PE o PP) (1,5 - 20 kg)
- Secchio di plastica opaco (PP) (1,5 - 25 kg)
- Cartone di cartone opaco (1,5 - 25 kg)
- Sacchetto in laminato di carta opaca (1,5 - 25 kg)

4.12.1. Istruzioni d'uso specifiche per l'uso

- I contenitori con le esche dovrebbero essere controllati almeno ogni 5-7 giorni all'inizio del trattamento e almeno settimanalmente in seguito, al fine di controllare se l'esca è accettata, i contenitori sono integri e per rimuovere i corpi dei roditori. Riempire nuovamente il contenitore quando necessario.

- [Se disponibile] Seguire ogni ulteriore istruzione prevista dalle buone pratiche pertinenti.

4.12.2. Misure di mitigazione del rischio specifiche per l'uso

4.12.3. Dove specifico per l'uso, i dettagli dei probabili effetti negativi, diretti o indiretti e le istruzioni per interventi di pronto soccorso e le misure di emergenza

In caso di posizionamento di punti esca in prossimità di sistemi di drenaggio delle acque, prevenire che l'esca entri in contatto con l'acqua.

4.12.4. Dove specifico per l'uso, le istruzioni per lo smaltimento in sicurezza del prodotto e del relativo imballaggio

4.12.5. Dove specifico per l'uso, le condizioni di stoccaggio e la durata di conservazione del prodotto in normali condizioni di stoccaggio.

4.13. Uso # 7 - Topi e/o ratti e/o arvicole – professionisti – intorno agli edifici

Tipi di prodotto Rodenticidi	Tipo di prodotto 14 -		
Descrizione esatta dell'uso autorizzato (se pertinente)	Non applicabile per i rodenticidi		
Campo di applicazione	All'aperto Intorno		
agli edifici			
Categoriale di utilizzatori	Utilizzatore professionale		
Organismi bersaglio	Nome scientifico Mus musculus Rattus rattus Rattus norvegicus Microtus arvalis	Nome comune topolino domestico ratti neri ratti grigi arvicole	Fase di sviluppo Giovani i Adulti Giovani i Adulti Giovani i Adulti Giovani i Adulti

Metodi di applicazione

Metodo	applicazione esca
Descrizione	Esca pronta per l'uso per impiego contenitori per esche a prova di manomissione.
Tasso:	Vedi numero e tempi d'impiego



Diluizione: %

Tempistica:

TOPI: 50 g di esca per contenitore. Se fossero necessari più contenitori per esche, posizionarli ad una distanza minima di 1 metri l'uno dall'altro.
 RATTI: 200 g di esca per contenitore. Se fossero necessari più contenitori per esche, posizionarli ad una distanza minima di 4 metri l'uno dall'altro.
 ARV/COLE: 100 g di esca per contenitore. Se fossero necessari più contenitori per esche, posizionarli ad una distanza minima di 3 metri l'uno dall'altro

Dimensioni e materiale dell'imballaggio

Taglia minima di 1,5 kg della confezione.
 Le buste in PE o PP (opache o trasparenti) (20

- 100g) sono imballate in:
 - Busta chiudibile in plastica opaca (PE o PP) (1.5 - 20 kg)
 - Sacchio di plastica opaco (PP) (1.5 - 25 kg)
 - Cartone di cartone opaco (1.5 - 25 kg)
 - Sacchetto in laminato di carta opaca (1.5 - 25 kg)

4.14.1. Istruzioni d'uso specifiche per l'uso

- Proteggere l'esca dalle condizioni atmosferiche (ad es. pioggia, neve, ecc). Posizionare i contenitori con l'esca in zone non soggette ad allagamenti
- I contenitori con le esche dovrebbero essere controllati almeno ogni [per topi 2-3 giorni] [per ratti e arvicole 5-7 giorni] all'inizio del trattamento e almeno settimanalmente in seguito, al fine di controllare se l'esca è accettata, i contenitori sono integri e per rimuovere i corpi dei roditori. Riempire nuovamente il contenitore quando necessario.
- Sostituire le esche nei contenitori se danneggiate dall'acqua o contaminate dalla sporcizia.
- [Se disponibile] Seguire ogni ulteriore istruzione prevista dalle buone pratiche pertinenti.

4.14.2. Misure di mitigazione del rischio specifiche per l'uso

Non applicare questo prodotto direttamente nelle tane.

4.14.3. Dove specifico per l'uso, i dettagli dei probabili effetti negativi, diretti o indiretti e le istruzioni per interventi di pronto soccorso e le misure di emerger

In caso di posizionamento dei contenitori con l'esca in prossimità di acque superficiali (ad esempio fiumi, stagni, canali d'acqua, dighe, canali di irrigazione) o di sistemi di drenaggio delle acque, assicurarsi che l'esca non entri in contatto con l'acqua.

4.14.4. Dove specifico per l'uso, le istruzioni per lo smaltimento in sicurezza del prodotto e del relativo imballaggio

4.14.5. Dove specifico per l'uso, le condizioni di stoccaggio e la durata di conservazione del prodotto in normali condizioni di stoccaggio.

5. Indicazioni generali per l'uso

5.1. Istruzioni d'uso

- Leggere e seguire le istruzioni sul prodotto prima dell'uso così come le informazioni in accompagnamento al prodotto o fornite presso il punto vendita.

- Prima del posizionamento delle esche, procedere ad un sopralluogo dell'area infestata e ad una valutazione in loco al fine d'identificare la specie di roditori, i luoghi d'attività e determinare la probabile cause e l'entità dell'infestazione

Rimuovere le fonti di cibo facilmente raggiungibili da parte dei roditori (ad esempio granaglie fuoriuscite o scarti di cibo). Inoltre, non ripulire l'area infestata appena prima del trattamento, dato che ciò disturba solamente la popolazione di roditori e rende più difficile ottenere l'accettazione dell'esca.

- Il prodotto deve essere usato unicamente all'interno del sistema di gestione integrata delle infestazioni (IPM), che include, fra l'altro, anche misure d'igiene e, dove possibile, metodi fisici di controllo.

- Il prodotto deve essere posizionato nelle immediate vicinanze di luoghi in cui l'attività dei roditori è stata verificata in precedenza (ad esempio camminamenti, nidi, recinti d'entrata di bestiame, aperture, tane, ecc.).

- Ove possibile, fissare i contenitori per esca al suolo o ad altre strutture.

- I contenitori per esche devono essere chiaramente etichettati segnalando che contengono rodenticidi e che non devono essere rimossi o aperti.

- [Se richiesto dalla legislazione nazionale] Quando il prodotto è utilizzato in aree pubbliche, le zone trattate devono essere segnalate durante il periodo di trattamento. Accanto alle esche, deve essere reso disponibile un avviso indicante il rischio di avvelenamento primario e secondario da anticoagulante e le misure di primo soccorso da seguire in caso di avvelenamento.

- L'esca deve essere fissata in modo da non essere trascinata fuori dal contenitore per esche.

- Posizionare il prodotto fuori dalla portata di bambini, uccelli, animali domestici, animali da fattoria e altri animali non bersaglio.

- Posizionare il prodotto lontano da cibi, bevande e alimenti per animali, nonché da utensili o superfici che possono entrare in contatto con il prodotto.
- Durante la fase di manipolazione del prodotto, indossare guanti di protezione resistenti alle sostanze chimiche (il materiale del guanto deve essere specificato dal titolare dell'autorizzazione nelle informazioni sul prodotto).
- Non mangiare, né bere, né fumare durante l'uso del prodotto. Lavare le mani e la pelle direttamente esposta dopo l'utilizzo del prodotto.
- Per professionisti formati solo - La frequenza delle visite all'area trattata è a discrezione dell'operatore, alla luce del sopralluogo condotto all'inizio del trattamento. La frequenza deve essere conforme alle raccomandazioni previste dalle buone pratiche pertinenti.
- Se il consumo dell'esca è basso rispetto alla dimensione evidente dell'infestazione, valutare il riposizionamento dei punti esca in altri luoghi e la possibilità di cambiare tipo formulazione d'esca.
- Se, trascorso un periodo di trattamento di 35 giorni, le esche vengono ancora consumate e non si osserva una diminuzione nell'attività dei roditori, è necessario determinarne la causa più probabile. Qualora altri elementi siano stati già esclusi, è probabile che vi siano roditori resistenti: considerare, quindi, ove disponibile, l'uso di un rodenticida non-anticoagulante o di un rodenticida anticoagulante più efficace. Considerare, inoltre, l'uso di trappole quale misura alternativa di controllo.
- Per professionisti solo - Considerare misure preventive di controllo (ad esempio: chiusura dei buchi rimozione, per quanto possibile, di tutte le fonti di cibo e acqua) in modo da verificare la quantità di prodotto consumata e ridurre la possibilità di re-infestazione.
- Per professionisti solo Al termine del periodo di trattamento rimuovere le esche rimaste o i contenitori con le esche.
- Esca in bustina: Non aprire le bustine contenenti l'esca.

5.2. Misure di mitigazione del rischio

Ove possibile, prima del trattamento, informare i possibili abitanti della campagna di derattizzazione in corso (conformemente alle buone pratiche pertinenti, se disponibili).

- Per professionisti formati solo - Le informazioni sul prodotto (etichetta e/o foglietto illustrativo) devono chiaramente indicare che il prodotto deve essere unicamente fornito ad utilizzatori professionali formati in possesso della certificazione dimostrante la conformità con i requisiti formativi pertinenti (ad esempio "per soli professionisti formati")
- Per professionisti formati solo - Non impiegare in aree dove vi è il sospetto di resistenza alla sostanza attiva.
- Non usare i prodotti oltre 35 giorni senza una valutazione del livello dell'infestazione e dell'efficacia del trattamento (fatta eccezione se autorizzati per trattamenti di "permanent baiting").
- Per professionisti formati solo Per un'appropriata gestione delle resistenze, non alternare l'uso di anticoagulanti differenti ma con efficacia paragonabile o inferiore. Considerare l'uso di rodenticidi non-anticoagulanti, se disponibili, oppure di un anticoagulante più efficace.
- Fra un'applicazione e la successiva, non lavare con acqua i contenitori per esche o gli utensili usati in punti esca coperti e protetti.
- Smaltire i roditori morti secondo la normativa vigente.
- Per professionisti solo - Per ridurre il rischio di avvelenamento secondario, ricercare e rimuovere a intervalli frequenti i roditori morti durante il trattamento (ad esempio almeno due volte la settimana).
- Per professionisti solo Non utilizzare le esche contenenti sostanze attive anticoagulanti come esche permanenti per scopi preventivi o di monitoraggio delle attività dei roditori.
- Per professionisti solo Le informazioni del prodotto (ad esempio etichetta e/o foglietto illustrativo) devono chiaramente indicare che
 - il prodotto non deve essere fornito al pubblico (ad esempio "solo per professionisti")
 - il prodotto deve essere usato in appropriati contenitori per esche a prova di manomissione (ad esempio: "usare solo in appropriati contenitori per esche a prova di manomissione")
 - gli utilizzatori devono adeguatamente etichettare i contenitori per esche con le informazioni presenti nella sezione 5.3 dell' SPC (ad esempio: "etichettare i contenitori per esche conformemente alle raccomandazioni del prodotto").
- Per professionisti solo L'utilizzo di questo prodotto dovrebbe eliminare i roditori entro 35 giorni. Le informazioni relative al prodotto (ad esempio etichetta e/o fogli illustrativi) devono chiaramente suggerire che in caso di sospetta inefficacia al termine del trattamento (ad esempio si osserva ancora attività di roditori), l'utilizzatore dovrebbe chiedere suggerimenti al fornitore di prodotto o chiamare un Servizio di disinfestazione.

5.3. Dettagli dei probabili effetti negativi, diretti o indiretti e le istruzioni per interventi di pronto soccorso e le misure di emergenza

Questo prodotto contiene una sostanza anticoagulante. Se ingerito, i sintomi, che possono essere ritardati, possono includere sanguinamento dal naso o dalle gengive. In casi gravi, possono manifestarsi ematomi e presenza di sangue nelle feci ed urine.



Antidoto: Vitamina K1 somministrabile solo da personale medico/veterinario.

In caso di:

- Esposizione cutanea, lavare la pelle con acqua e poi con acqua e sapone.
- Esposizione oculare, risciacquare gli occhi con acqua o con liquido per lavaggio oculare, tenere le palpebre aperte per almeno 10 minuti.
- Esposizione orale, sciacquare accuratamente la bocca con acqua. Non somministrare nulla per bocca ad una persona priva di sensi. Non provocare il vomito. In caso d'ingestione, contattare immediatamente un medico e mostrargli il contenitore o l'etichetta del prodotto [inserire l'informazione specifica richiesta dalla legislazione nazionale]. Contattare un medico veterinario in caso d'ingestione da parte di un animale domestico [inserire l'informazione specifica richiesta dalla legislazione nazionale].
- I contenitori d'esche devono essere etichettati con le seguenti informazioni: "non spostare o aprire"; "contiene un rodenticida"; "nome del prodotto o numero di autorizzazione"; "sostanza (e) attiva (e)" e "in caso d'incidente, consultare un Centro Antivelemi (112).
- Pericolosità per la fauna selvatica.

5.4 Istruzioni per lo smaltimento sicuro del prodotto e del suo imballaggio

Ala fine del trattamento, smaltire l'esca non consumata e la confezione secondo la normativa vigente.

5.5. Condizioni di stoccaggio e durata di conservazione del prodotto in condizioni normali di stoccaggio

- Data di scadenza: 3 anni
- Conservare in un luogo asciutto, fresco e ben ventilato. Conservare il contenitore chiuso e al riparo dalla luce diretta del sole.
- Conservare in un luogo inaccessibile per bambini, uccelli, animali domestici e da fattoria.

6. Altre informazioni

- A causa della loro modalità d'azione ritardata, i rodenticidi anticoagulanti possono richiedere dai 4 ai 10 giorni dopo l'assunzione dell'esca per essere efficaci.
- I roditori possono essere portatori di malattie. Non toccare i roditori morti con le mani nude: per il loro smaltimento, utilizzare guanti o strumenti quali pinze.
- Questo prodotto contiene un agente amaricante ed un colorante.

11/15/17



MAKI GRAIN'TECH

Esca rodenticida in grani pronta all'uso
SOLO PER PROFESSIONISTI

Leggere e seguire le istruzioni sul prodotto prima dell'uso così come le informazioni in accompagnamento al prodotto o fornite presso il punto vendita.

Composizione
100 g di prodotto contengono:
Bromadiolone (Nr CAS: 28772-56-7) 0,005 % (50 mg/kg)

PRODOTTO BIOCIDA (PT 14). Autorizzazione del Ministero della Salute
IT/2015/000281/MRA

Titolare dell'autorizzazione: LIPHATECH S.A.S., Bonnel, BP 47480 Pont Du Cassé, Francia. Tel: +33 553698190

Lotto n° ... del ... Validità: 3 anni

Confezioni: 1,5 kg fino a 25 kg (contenenti esche rodenticide in confezioni interne predosate da 20 a 100 g)



PERICOLO
H360D: Può nuocere al feto.
H372: Provoca danni agli organi in caso di esposizione prolungata o ripetuta.
P201: Procurarsi istruzioni specifiche prima dell'uso.
P260: Non respirare la polvere.
P270: Non mangiare, né bere, né fumare durante l'uso.
P280: Indossare guanti
P308+313: IN CASO di esposizione o di possibile esposizione: Consultare un medico.
P501: Smaltire il prodotto/recipiente in conformità con i regolamenti

- Conservare in un luogo asciutto, fresco e ben ventilato. Conservare il contenitore chiuso e al riparo dalla luce diretta del sole.
- Conservare in un luogo inaccessibile per bambini, uccelli, animali domestici e da fattoria.

Questo prodotto contiene una sostanza anticoagulante. Se ingerito, i sintomi, che possono essere ritardati, possono includere sanguinamento dal naso o dalle gengive. In casi gravi, possono manifestarsi ematomi e presenza di sangue nelle feci ed urine.
Antidoto: Vitamina K1 somministrabile solo da personale medico/veterinario.
In caso di:
- Esposizione cutanea, lavare la pelle con acqua e poi con acqua e sapone.
- Esposizione oculare, sfiacquare gli occhi con acqua o con liquido per lavaggio oculare, tenere le palpebre aperte per almeno 10 minuti.



IMPOSTA DI BOLLO ASSOLTA

- Esposizione orale, sciacquare accuratamente la bocca con acqua. Non somministrare nulla per bocca ad una persona priva di sensi. Non provocare il vomito. In caso d'ingestione, contattare immediatamente un medico e mostrare il contenitore o l'etichetta del prodotto [inserire l'informazione specifica richiesta dalla legislazione nazionale].
Contattare un medico veterinario in caso d'ingestione da parte di un animale domestico [inserire l'informazione specifica richiesta dalla legislazione nazionale].
- Pericoloso per la fauna selvatica.

CARATTERISTICHE DEL PRODOTTO

MAKI GRAIN'TECH è un'esca pronta all'uso indicata per la lotta ai ratti (Rattus rattus), ai ratti grigi (Rattus norvegicus), al topo domestico (Mus musculus) e al toporiscione (Microtus arvalis).
MAKI GRAIN'TECH può essere usato all'interno ed intorno edifici industriali, rurali, civili, depositi merci, abitazioni, cantine, garage, ripostigli.
MAKI GRAIN'TECH contiene una sostanza amaro-gustosa (Denatonium Benzolate) atta a ridurre il rischio di ingestione accidentale da parte di bambini.
A causa della loro modalità d'azione ritardata, i rodenticidi anticoagulanti possono richiedere dal 2 al 10 giorni dopo l'assunzione dell'esca per essere efficaci.

MODALITÀ D'USO E DOSI DI IMPIEGO

Esca pronta per l'uso per impiego: usare solo in contenitori per esche a prova di manomissione.
- Prima del posizionamento delle esche, procedere ad un sopralluogo dell'area infestata e ad una valutazione in loco al fine d'identificare la specie di roditori, i luoghi d'attività e determinare la probabile causa e l'entità dell'infestazione.
- Rimuovere le fonti di cibo facilmente raggiungibili da parte dei roditori (ad esempio granaglie fuoriuscite o scarti di cibo). Inoltre, non ripulire l'area infestata appena prima del trattamento, dato che ciò disturba solamente la popolazione di roditori e rende più difficile ottenere l'accettazione dell'esca.
- Il prodotto deve essere usato unicamente all'interno del sistema di gestione integrata delle infestazioni (IPM), che include, fra l'altro, anche misure d'igiene e, dove possibile, metodi fisici di controllo.
- Il prodotto deve essere posizionato nelle immediate vicinanze di luoghi in cui l'attività dei roditori è stata verificata in precedenza (ad esempio camminamenti, nidi, rechi d'entrata di bestiame, aperture, tane, ecc.).
- Dove possibile, fissare i contenitori per esca al suolo o ad altre strutture.
- I contenitori per esche devono essere chiaramente etichettati segnalando che contengono rodenticidi e che non devono essere rimossi o aperti.
- L'esca deve essere fissata in modo da non essere trascinata fuori dal contenitore per esche.
- Posizionare il prodotto fuori dalla portata di bambini, uccelli, animali domestici, animali da fattoria e altri animali non bersaglio.
- Posizionare il prodotto lontano da cibi, bevande e alimenti per animali, nonché da utensili o superfici che possono entrare in contatto con il prodotto.
- Durante la fase di manipolazione del prodotto, indossare guanti di protezione resistenti alle sostanze chimiche (il materiale del guanto deve essere specificato dal titolare dell'autorizzazione nelle informazioni sul prodotto).



- Non mangiare, né bere, né fumare durante l'uso del prodotto. Lavare le mani e la pelle direttamente esposta dopo l'uso del prodotto.
- Ed intorno gli edifici:
 - Proteggere l'esca dalle condizioni atmosferiche. Posizionare i punti esca in zone non soggette ad allagamenti.
 - Sostituire le esche nei punti esca se danneggiate dall'acqua o contaminate dalla sporcizia.

- Considerare misure preventive di controllo (ad esempio: chiusura dei buchi, rimozione, per quanto possibile, di tutte le fonti di cibo e acqua) in modo da verificare la quantità di prodotto consumata e ridurre la possibilità di re-infestazione.

- Se il consumo dell'esca è basso rispetto alla dimensione evidente dell'infestazione, valutare il riposizionamento dei punti esca in altri luoghi e la possibilità di cambiare tipo formulazione d'esca.

- Se, trascorso un periodo di trattamento di 35 giorni, le esche vengono ancora consumate e non si osserva una diminuzione nell'attività dei roditori, è necessario determinare la causa più probabile. Qualora altri elementi siano stati già esclusi, è probabile che vi siano roditori resistenti: considerare, quindi, ove disponibile, l'uso di un rodenticida non-anticoagulante o di un rodenticida anticoagulante più efficace. Considerare, inoltre, l'uso di trappole quale misura alternativa di controllo.
- Al termine del periodo di trattamento rimuovere le esche rimaste o i contenitori con le esche.

- Seguire ogni ulteriore istruzione prevista dalle buone pratiche pertinenti.
- Non applicare questo prodotto direttamente nelle tane.

Dosi consigliate: Non aprire le bustine contenenti l'esca.

TOPI: fino a 50 g di esca per contenitore. Se fossero necessari più contenitori per esche, posizionarli ad una distanza minima di 1 metro l'uno dall'altro.

RATTI: fino a 200 g di esca per contenitore. Se fossero necessari più contenitori per esche, posizionarli ad una distanza minima di 4 metri l'uno dall'altro.

ARVICOLE: fino a 100 g di esca per contenitore. Se fossero necessari più contenitori per esche, posizionarli ad una distanza minima di 3 metri l'uno dall'altro.

- I contenitori con le esche dovrebbero essere controllati almeno ogni [per topi 2-3 giorni] [per ratti e arvicole 5-7 giorni] all'inizio del trattamento e almeno settimanalmente in seguito, al fine di controllare se l'esca è accettata, i contenitori sono integri e per rimuovere i corpi dei roditori. Riempire nuovamente il contenitore quando necessario.

AVVERTENZE

- Ove possibile, prima del trattamento, informare i possibili abitanti (ad esempio coloro che frequentano l'area trattata ed i dintorni) della campagna di derattizzazione in corso [conformemente alle buone pratiche pertinenti, se disponibili].
- Non usare i prodotti oltre 35 giorni senza una valutazione del livello dell'infestazione e dell'efficacia del trattamento
- I roditori possono essere portatori di malattie. Non toccare i roditori morti con le mani nude: per il loro smaltimento, utilizzare guanti o strumenti quali pinze.
- Smaltire i roditori morti secondo la normativa vigente.

- All'interno degli edifici: in caso di posizionamento di punti esca in prossimità di sistemi di drenaggio delle acque, prevenire che l'esca entri in contatto con l'acqua.

- Ed intorno gli edifici: in caso di posizionamento dei contenitori con l'esca in prossimità di acque superficiali (ad esempio fiumi, stagni, canali d'acqua, dighe, canali di irrigazione) o di sistemi di drenaggio delle acque, assicurarsi che l'esca non entri in contatto con l'acqua.
- Fra un'applicazione e la successiva, non lavare con acqua i contenitori per esche
- Alla fine del trattamento, smaltire l'esca non consumata e la confezione secondo la normativa vigente.

- Per ridurre il rischio di avvelenamento secondario, ricercare e rimuovere a intervalli frequenti i roditori morti durante il trattamento (ad esempio almeno due volte la settimana).

- Non utilizzare le esche contenenti sostanze attive anticoagulanti come esche permanenti per scopi preventivi o di monitoraggio delle attività dei roditori.

- L'utilizzo di questo prodotto dovrebbe eliminare i roditori entro 35 giorni. Le informazioni relative al prodotto (ad esempio etichetta e/o fogli illustrativi) devono chiaramente suggerire che in caso di sospetta inefficacia al termine del trattamento (ad esempio si osserva ancora attività di roditori), l'utilizzatore dovrebbe chiedere suggerimenti al fornitore di prodotto o chiamare un Servizio di disinfestazione.

Da indicare sulle stazioni esca a prova di manomissione: "non spostare o aprire", "contiene un rodenticida", "nome del prodotto o numero di autorizzazione", "sostanza (e) attiva (e)" e "in caso di incidente, consultare un Centro Antiveleni (112)".

ALPHA TECH S.A.S.

Bonnell - CS 10005

47480 PONT-DU-CASSE

MAKI GRAIN'TECH

Esca rodenticida in grani pronta all'uso
SOLO PER PROFESSIONISTI FORMATI

Leggere e seguire le istruzioni sul prodotto prima dell'uso così come le informazioni in accompagnamento al prodotto o fornite presso il punto vendita.

Composizione
Bromadiolone (Nr. CAS: 28772-56-7) 0,005 % (50 mg/kg)

PRODOTTO BIOCIDA (PT 14). Autorizzazione del Ministero della Salute n° IT2015/000281/MRA

Titolare dell'autorizzazione: LIPHATECH S.A.S., Bonnel, BP 47480 Pont Du Casse - Francia. Tel: +33 553698190

Lotto n° ... del ...

Validità: 3 anni

Confezioni: 150 g fino a 25 kg (contenenti esche rodenticide in confezioni interne predosate da 20 a 100 g)

PERICOLO

H360D: Può nuocere al feto.

H372: Provoca danni agli organi in caso di esposizione prolungata o ripetuta.

P201: Procurarsi istruzioni specifiche prima dell'uso.

P260: Non respirare la polvere.

P270: Non mangiare, né bere, né fumare durante l'uso.

P280: Indossare guanti

P308+313: IN CASO di esposizione o di possibile esposizione: Consultare un medico.

P501: Smaltire il prodotto/recipiente in conformità con i regolamenti



- Conservare in un luogo asciutto, fresco e ben ventilato. Conservare il contenitore chiuso e al riparo dalla luce diretta del sole.
- Conservare in un luogo inaccessibile per bambini, uccelli, animali domestici e da fattoria.

Questo prodotto contiene una sostanza anticoagulante. Se ingerito, i sintomi, che possono essere ritardati, possono includere sanguinamento dal naso o dalle gengive. In casi gravi, possono manifestarsi ematomi e presenza di sangue nelle feci ed urine.

Antidoto: Vitamina K1 somministrabile solo da personale medico/veterinario.

In caso di:

- Esposizione cutanea, lavare la pelle con acqua e poi con acqua e sapone.
- Esposizione oculare, risciacquare gli occhi con acqua o con liquido per lavaggio oculare, tenere le palpebre aperte per almeno 10 minuti.

- Esposizione orale, sciogliere accuratamente la bocca con acqua. Non somministrare nulla per bocca ad una persona priva di sensi. Non provocare il vomito. In caso d'ingestione, contattare immediatamente un medico e mostrargli il contenitore o l'etichetta del prodotto [inserire l'informazione specifica richiesta dalla legislazione nazionale]. Contattare un medico veterinario in caso d'ingestione da parte di un animale domestico [inserire l'informazione specifica richiesta dalla legislazione nazionale].
- Pericoloso per la fauna selvatica.

CARATTERISTICHE DEL PRODOTTO

MAKI GRAIN'TECH è un'esca pronta all'uso indicata per la lotta ai rattoni (*Rattus rattus*), ai ratti gnigi (*Rattus norvegicus*), al topo domestico (*Mus Musculus*) e alle arvicole (*Microtus arvalis*).

MAKI GRAIN'TECH può essere usato all'interno ed intorno edifici industriali, rurali, civili, depositi merci, abitazioni, cantine, garage, ripostigli ed in aree aperte ed discariche di rifiuti. MAKI GRAIN'TECH contiene una sostanza amariante (*Denatonium Benzoate*) atta a ridurre il rischio di ingestione accidentale da parte di bambini.

A causa della loro modalità d'azione ritardata, i rodenticidi anticoagulanti possono richiedere dai 4 ai 10 giorni dopo l'assunzione dell'esca per essere efficaci.

MODALITÀ D'USO E DOSI DI IMPIEGO

- Esca pronta per l'uso per impiego: in contenitori per esche a prova di manomissione / punti esca coperti e protetti / applicazione diretta di esca pronta per l'uso nelle tane.
- Prima del posizionamento delle esche, procedere ad un sopralluogo dell'area infestata e ad una valutazione in loco al fine d'identificare la specie di roditori, i luoghi d'attività e determinare la probabile cause e l'entità dell'infestazione.
- Rimuovere le fonti di cibo facilmente raggiungibili da parte dei roditori (ad esempio granaglie fuoriuscite o scarti di cibo). Inoltre, non ripulire l'area infestata appena prima del trattamento, dato che ciò disturba solamente la popolazione di roditori e rende più difficile ottenere l'accettazione dell'esca.
- Trattamento con la tecnica di "permanent baiting": - Ove possibile, si raccomanda di rivisitare l'area trattata al più tardi ogni 4 settimane al fine di evitare la possibile selezione di una popolazione resistente.
- Il prodotto deve essere usato unicamente all'interno del sistema di gestione integrata delle infestazioni (IPM), che include, fra l'altro, anche misure d'igiene e, dove possibile, metodi fisici di controllo.
- Il prodotto deve essere posizionato nelle immediate vicinanze di luoghi in cui l'attività dei roditori è stata verificata in precedenza (ad esempio carminamenti, nidi, recinti d'entrata di bestiame, aperture, tane, ecc.).
- Ove possibile, fissare i contenitori per esca al suolo o ad altre strutture.
- Quando il prodotto è utilizzato in aree pubbliche, le zone trattate devono essere segnalate durante il periodo di trattamento. Accanto alle esche, deve essere reso disponibile un avviso indicante il rischio di avvelenamento primario e secondario da anticoagulante e le misure di primo soccorso da seguire in caso di avvelenamento.
- I contenitori per esche devono essere chiaramente etichettati segnalando che contengono rodenticidi e che non devono essere rimossi o aperti.
- L'esca deve essere fissata in modo da non essere trascinala fuori dal contenitore per esche.

- Posizionare il prodotto **ARVICOLE** (fino a 100 g di esca in una stazione posta ogni 6 metri (bassa infestazione) o fattoria e altri animali non bersaglio).
- Posizionare il prodotto lontano da cibi, bevande e alimenti per animali, nonché da utensili o superfici che possono entrare in contatto con il prodotto.
- Durante la fase di manipolazione del prodotto, indossare guanti di protezione resistenti alle sostanze chimiche (il materiale del guanto deve essere specificato dal titolare dell'autorizzazione nelle informazioni sul prodotto).
- Non mangiare, né bere, né fumare durante l'uso del prodotto. Lavare le mani e la pelle direttamente esposta dopo l'utilizzo del prodotto.
- Per uso esterno ed intorno gli edifici:

- Proteggere l'esca dalle condizioni atmosferiche. Posizionare i punti esca in zone non soggette ad allagamenti.
- Sostituire le esche nei punti esca se danneggiate dall'acqua o contaminate dalla sporcizia.

- Per uso esterno (intorno agli edifici, aree aperte, discariche), i punti esca devono essere coperti e posizionati in luoghi strategici al fine di minimizzare l'esposizione nei confronti delle specie non bersaglio.

- Se il consumo dell'esca è basso rispetto alla dimensione evidente dell'infestazione, valutare il riposizionamento dei punti esca in altri luoghi e la possibilità di cambiare tipo formulazione d'esca.

- Applicazione nelle tane:

- Le esche devono essere posizionate in modo da minimizzare l'esposizione nei confronti delle specie non bersaglio e dei bambini.

- Coprire o bloccare le entrate delle tane contenenti le esche al fine di ridurre i rischi che le esche fuoriescano o siano disperse.

- La frequenza delle visite all'area trattata è a discrezione dell'operatore, alla luce del sopralluogo condotto all'inizio del trattamento. La frequenza deve essere conforme alle raccomandazioni previste dalle buone pratiche pertinenti.

- Raccogliere il prodotto rimanente alla fine del periodo di trattamento. [Non applicabile ove autorizzato con la tecnica di 'permanent baiting']

- (Se disponibile) Seguire ogni ulteriore istruzione prevista dalle buone pratiche pertinenti.

- Se il consumo dell'esca è basso rispetto alla dimensione evidente dell'infestazione, valutare il riposizionamento dei punti esca in altri luoghi e la possibilità di cambiare tipo formulazione d'esca.

- Se, trascorso un periodo di trattamento di 35 giorni, le esche vengono ancora consumate e non si osserva una diminuzione nell'attività dei roditori, è necessario determinarne la causa più probabile. Qualora altri elementi siano stati già esclusi, è probabile che vi siano roditori resistenti: considerare, quindi, ove disponibile, l'uso di un rodenticida non-anticoagulante o di un rodenticida anticoagulante più efficace. Considerare, inoltre, l'uso di trappole quale misura alternativa di controllo.

Dosi consigliate: Non aprire le bustine contenenti l'esca.

All'interno ed intorno gli edifici:

TOPI: fino a 50 g di esca in una stazione posta ogni 2-3 m (bassa infestazione) o ogni 1-1,5 m (alta infestazione)

RATTI: fino a 200 g di esca in una stazione posta ogni 8-10 m (bassa infestazione) o ogni 4-5 m (alta infestazione).

ARVICOLE (fino a 100 g di esca in una stazione posta ogni 6 metri (bassa infestazione) o ogni 3 metri (alta infestazione))
Area aperte ed discariche di rifiuti:
TOPI: fino a 50 g / **RATTI:** fino a 200 g / **ARVICOLE:** fino a 100 g
 di esca in una stazione posta ogni 10-15 metri (bassa infestazione) o ogni 3-5 metri (alta infestazione)

Applicazione nelle tane ed intorno gli edifici, in aree aperte ed discariche di rifiuti:
TOPI: fino a 50 g / **RATTI:** fino a 200 g / **ARVICOLE:** fino a 100 g di esca per tana

AVVERTENZE

- Ove possibile, prima del trattamento, informare i possibili abitanti (ad esempio coloro che frequentano l'area trattata ed i dintorni) della campagna di derattizzazione in corso [conformemente alle buone pratiche pertinenti, se disponibili].

- Trattamento con la tecnica di 'permanent baiting':

- Il trattamento con la tecnica di 'permanent baiting' è strettamente limitato a quei luoghi con alto potenziale di reinfestazione qualora altri metodi di controllo si siano dimostrati insufficienti.

- La strategia di 'permanent baiting' deve essere rivalutata periodicamente nel contesto di una strategia di Gestione Integrata delle Infestazioni (IPM) e della valutazione del rischio di una possibile re-infestazione.

- All'interno ed intorno gli edifici: Considerare misure preventive di controllo al fine di favorire l'assunzione del prodotto e ridurre la probabilità di re-infestazione (ad esempio ostruire possibili aperture, rimuovere potenziali fonti di cibo e acqua quanto più possibile).

- Al fine di ridurre il rischio di avvelenamento secondario, durante il trattamento e ad intervalli frequenti, ricercare e raccogliere i roditori morti, conformemente alle raccomandazioni previste dalle buone pratiche pertinenti.

- I roditori possono essere portatori di malattie. Non toccare i roditori morti con le mani nude; per il loro smaltimento, utilizzare guanti o strumenti quali pinze.

- Non usare il prodotto in trattamenti dove viene usata la tecnica di 'pulsed baiting'.

- All'interno ed intorno gli edifici: In caso di posizionamento di punti esca in prossimità di sistemi di drenaggio delle acque, prevenire che l'esca entri in contatto con l'acqua.

- Aree aperte ed discariche di rifiuti: In caso di posizionamento di punti esca in prossimità di acque superficiali (ad esempio fiumi, stagni, canali d'acqua, dighe, canali di irrigazione) o di sistemi di drenaggio delle acque, prevenire che l'esca entri in contatto con l'acqua.

- Non impiegare in aree dove vi è il sospetto di resistenza alla sostanza attiva.

- Non usare i prodotti oltre 35 giorni senza una valutazione del livello dell'infestazione e dell'efficacia del trattamento [fatta eccezione se autorizzati per trattamenti di 'permanent baiting']

- Per un'appropriatezza gestione delle resistenze, non alternare l'uso di anticoagulanti differenti ma con efficacia paragonabile o inferiore. Considerare l'uso di rodenticidi non-anticoagulanti, se disponibili, oppure di un anticoagulante più efficace.

- Fra un'applicazione e la successiva, non lavare con acqua i contenitori per esche o gli utensili usati in punti esca coperti e protetti.

- Smaltire i roditori morti secondo la normativa vigente.

- Alla fine del trattamento, smaltire l'esca non consumata e la confezione secondo la normativa vigente.

Da Indicare sulle stazioni esca a prova di manomissione e punti esca coperti: "non spostare o aprire"; "contiene un rodenticida"; "nome del prodotto o numero di autorizzazione"; "sostanza (e) attiva (e)" e "in caso d'incidente, consultare un Centro Antiveneni (112)".

LIPHA
S.A.S.
Bonnell - CS 10005
47480 PONT-DU-CASSE



SI AFFRANCARE
IL FARE
Via ...