

Aplikácia generátora UFI

Používateľská príručka

júl 2018

ABC

Právne upozornenie

Cieľom tohto dokumentu je pomôcť používateľom pri plnení ich povinností podľa nariadenia CLP. Používateľom však pripomíname, že text nariadenia CLP je jediným autentickým právnym materiálom a že informácie v tomto dokumente nepredstavujú právne poradenstvo. Za využívanie týchto informácií zodpovedá výhradne používateľ. Európska chemická agentúra nepreberá žiadnu zodpovednosť za spôsob použitia informácií uvedených v tomto dokumente.

Verzia	Zmeny	
1.1	Prvé vydanie používateľskej príručky pod záštitou Európskej komisie	október 2016
2.0	Zosúladenie s vizuálnou identitou ECHA po prevzatí používateľskej príručky agentúrou ECHA od Európskej komisie	jún 2018

Aplikácia generátora UFI – používateľská príručka

Referenčné číslo: ECHA-18-H-20-SK

ISBN: 978-92-9020-635-4

Kat. číslo: ED-02-18-857-SK-N

DOI: 10.2823/74390

Dátum vydania: júl 2018

Jazyk: SK

© Európska chemická agentúra 2018

Obálka © Európska chemická agentúra

Ak máte ďalšie otázky alebo poznámky týkajúce sa tohto dokumentu, pošlite ich cez formulár žiadosti o informácie (s uvedením referenčného čísla a dátumu vydania). Formulár žiadosti o informácie sa nachádza na stránke na nadviazanie kontaktu s agentúrou:

<http://echa.europa.eu/contact>

Európska chemická agentúra

Poštová adresa: P.O. Box 400, FI-00121 Helsinki, Fínsko

Adresa pre návštevníkov: Annankatu 18, Helsinki, Fínsko

Obsah

1. ÚVOD	4
2. GENEROVANIE UFI	5
2.1 Spustenie aplikácie a výber jazyka.....	5
2.2 Generovať jeden UFI.....	6
2.3 Generovať identifikátory UFI hromadne	7
2.3.1 Generovať identifikátory UFI hromadne z formulačných čísel nasledujúcich po sebe	8
2.3.2 Generovať identifikátory UFI hromadne z formulačných čísel, nenasledujúcich po sebe.....	9
2.4 Generovať UFI, keď vaša spoločnosť nemá IČ DPH.....	10
3. OVERENIE UFI	12
4. ZÍSKANIE KLÚČA FIRMY	13
DODATOK 1. POŽIADAVKY NA PREHLIADAČ, JAVASCRIPT A POUŽÍVANIE SÚBOROV COOKIE	13
DODATOK 2. NASTAVENIA UKLADANIA V PREHLIADAČI	15
DODATOK 3. IMPORTOVANIE SÚBORU CSV DO EXCELU	17
DODATOK 4. VYTVORENIE SÚBORU S FORMULAČNÝMI ČÍSLAMI	20

Zoznam obrázkov

Obrázok 2-1: Generovanie UFI, keď vaša spoločnosť má IČ DPH.....	6
Obrázok 2-2: Generovať identifikátory UFI hromadne z formulačných čísel nasledujúcich po sebe	8
Obrázok 2-3: Generovať identifikátory UFI hromadne z formulačných čísel, nenasledujúcich po sebe	9
Obrázok 2-4: Vybrať súbor CSV s formulačnými číslami.....	10
Obrázok 2-5: Generovať UFI, keď vaša spoločnosť nemá IČ DPH	11
Obrázok 3-1: Overiť UFI	12
Obrázok 4-1: Ako získať kľúč firmy	13
Obrázok A-1: Kontrolór JavaScriptu	14
Obrázok A-2: Správa o povolení používania súborov cookie	14
Obrázok A-3: Prevzatie a uloženie súboru v prehliadači Internet Explorer	17
Obrázok A-4: Uložiť ako v prehliadači Internet Explorer	17
Obrázok A-5: Excel nerozlišuje stĺpce.....	17
Obrázok A-6: Uložiť ako .csv v Exceli	21
Obrázok A-7: Uložiť ako .csv v Notepade	21

Zoznam tabuliek

Tabuľka 4-1: Súbor cookie aplikácie	15
---	----

1. Úvod

Definícia harmonizovaného formátu na predkladanie informácií ustanoveným orgánom o nebezpečných zmesiach, ktoré dovozovia a následní užívatelia uvádzajú na trh, viedla k zavedeniu pojmu **jednoznačný identifikátor vzorca** (UFI), ktorý sa bude používať na vytvorenie jednoznačného spojenia medzi výrobkom uvedeným na trh a dostupnými informáciami pre liečbu pacientov.

Definovaný bol formát jednoznačného identifikátora vzorca a vyvinutá softvérová aplikácia, ktorá umožňuje priemyslu generovať identifikátory UFI.

V tejto používateľskej príručke sú uvedené informácie a pomocník pre funkcie aplikácie generátora UFI:

- Spustenie aplikácie a výber jazyka.
- Generovanie UFI po jednom alebo hromadne.
- Overenie UFI.
- Získanie kľúča firmy pre spoločnosti, ktoré nemajú IČ DPH a chcú vyvinúť alebo použiť miestnu implementáciu generátora

Generátor UFI je **webová aplikácia**, ktorá je spustená vo vašom prehliadači a neukladá UFI, ktoré vygenerujete. Taktiež nezaznamenáva žiadne informácie o využití aplikácie. To znamená, že si sami musíte uložiť vygenerovaný UFI alebo výsledky hromadnej žiadosti.

Technické informácie o požiadavkách na prehliadač a nastaveniach prehliadača, o JavaScripte, o používaní súborov cookie a formáte súboru nájdete v dodatkoch.

2. Generovanie UFI

2.1 Spustenie aplikácie a výber jazyka

1

Aplikáciu spustíte zadaním adresy <https://ufi.echa.europa.eu/#/create> do vášho internetového prehliadača.

Hlavná stránka aplikácie je rozdelená na tri karty, z ktorých každá je venovaná jednej funkcii nástroja:

- **vytvoriť UFI**, táto karta sa otvorí po spustení aplikácie,
- **overiť UFI**,
- **získať kľúč firmy**.

Medzi týmito kartami sa môžete voľne pohybovať kliknutím na hlavičku karty. Prechodom na inú kartu sa vaše údaje ani nezmenia, ani nevymažú.

2

Aplikácia je dostupná vo všetkých úradných jazykoch Európskeho spoločenstva. Východiskovým jazykom je angličtina.

Ak chcete zmeniť jazyk aplikácie, preferovaný jazyk vyberte z políčka výberu v pravom hornom rohu.

Aplikácia sa vzápätí zobrazí vo vybranom jazyku.

Ak nastavenia vášho prehliadača umožňujú vytváranie súborov cookie (pozri Dodatok 1), aplikácia si zapamätá vami vybraný jazyk: keď aplikáciu znovu otvoríte, zobrazí sa v jazyku, ktorý bol vybraný pri jej zatvorení.

English ▾

English
Български
Česky
Dansk
Deutsch
Ελληνικά
Español
Eesti keel
Suomi
Français
Hrvatski
Magyar
Italiano
Lietuvių
Latviešu
Malti
Nederlands
Norsk
Polski
Português
Română
Slovensky
Slovenski
Svenska

2.2 Generovať jeden UFI

Ako je znázornené na obrázku 2-1, vytvorenie jedného identifikátora UFI je jednoduchá úloha v 4 krokoch.

The screenshot shows the 'Create UFI' section of the application. It is divided into two main parts: 'Company VAT number' and 'Create single UFI'.

Company VAT number: A dropdown menu is set to 'BE - Belgium' and a text input field contains '0429124589'. A blue button labeled '1 Enter VAT' is positioned to the right. Below this, a message states 'The company does not have a VAT number.' with a checkbox and the text 'By ticking this box, I declare that the company does not have a VAT number.'

Create single UFI: A text input field for 'Formulation number' contains '27782'. A blue button labeled '2 Enter formulation number' is to its right. Below the input field are 'Create' and 'Reset' buttons. A blue button labeled '3 Click "Create"' is positioned to the right of the 'Create' button. At the bottom, a text input field for 'UFI' contains '37XF-M2CU-2007-9JSP' and a copy icon. A blue button labeled '4 Copy your UFI' is to its right.

Obrázok 2-1: Generovanie UFI, keď vaša spoločnosť má IČ DPH

Ak vaša spoločnosť nemá IČ DPH, musíte postupovať podľa krokov opísaných v časti 2.4 nižšie.

Tipy pre DPH:

- Ak ste aplikáciu už použili predtým na tom istom počítači a umožnili ste používanie súborov cookie (pozri Dodatok 1), pri opätovnom otvorení aplikácie sa nastaví naposledy vybraná krajina.
- Vaše IČ DPH môžete vložiť skopírovaním alebo zadať s oddeľovačmi vo forme bodky alebo spojovníka, ktoré sa bežne používajú v textovej/tlačenej podobe čísiel IČ DPH; napríklad *0429.117.706*. Tieto znaky sa pri počítaní identifikátora UFI preskočia.
- Ignorované budú aj prázdne znaky.
- Ak môžu byť súčasťou IČ DPH písmená, budú akceptované veľké aj malé písmená. Napríklad, *123456789B12* a *123456789b12* sa považujú za rovnaké číslo pre DPH v Holandsku.
- Aplikácia poskytuje podporu, pokiaľ ide o formát IČ DPH, zobrazením pomocného textu podľa krajiny vedľa daného políčka. Pri ukázaní kurzorom myši na ukážkový text sa v tooltipi zobrazí definícia formátu.

Tipy pre formulačné číslo:

- **Formulačné číslo musí byť celé číslo od 0 do 268 435 455.**
- **Prípadné bodky sa považujú za oddeľovače tisícok a zo vstupného údajá budú odstránené.** Napríklad *1.267* a *1267* sa považujú za to isté formulačné číslo.
- Ignorované budú aj prázdne znaky.

Tipy pre UFI: Vygenerovaný UFI môžete skopírovať do schránky jediným kliknutím na ikonu umiestnenú na pravej strane políčka. Je to jednoduchý spôsob vloženia jeho hodnoty do inej aplikácie.



Túto funkciu nepodporuje úplne prehliadač Safari, v ktorom sa UFI vyberie, ale neskopíruje do schránky. Posledný krok musí urobiť používateľ.

Upozornenie: Zmenou hodnoty ktoréhokoľvek zadávacieho políčka sa UFI vymaže. Nezabudnite si ho skopírovať pred akoukoľvek takouto zmenou. Samozrejme môžete svoj UFI vždy znovu generovať: z tej istej dvojice IČ DPH/formulačné číslo sa vygeneruje rovnaký UFI

2.3 Generovať identifikátory UFI hromadne

Keď sa musí generovať mnoho identifikátorov UFI pre tú istú spoločnosť, vhodnejšie je použiť hromadnú funkciu než ich manuálne generovanie po jednom. Pri použití hromadného generovania sa do aplikácie zadá súbor formulačných čísiel a príslušné identifikátory UFI sa vytvoria v jednej operácii. Formulačné čísla možno poskytnúť dvomi spôsobmi:

- Ak vaše formulačné čísla sú **po sebe nasledujúce**, môžete ich v aplikácii jednoducho zakódovať špecifikovaním hodnoty prvého formulačného čísla a počtu identifikátorov UFI, ktoré požadujete. Tento postup je znázornený na obr. 2-2 nižšie.
- Ak vaše formulačné čísla **nie sú po sebe nasledujúce**, musia sa do aplikácie zadať pomocou súboru CSV/textového súboru. Tento postup je znázornený na obr. 2-3.

Upozorňujeme, že počet identifikátorov UFI, ktoré môžete získať v jednej hromadnej požiadavke, je obmedzený na: 10 000.

2.3.1 Generovať identifikátory UFI hromadne z formulačných čísiel nasledujúcich po sebe

Obrázok 2-2: Generovať identifikátory UFI hromadne z formulačných čísiel nasledujúcich po sebe

Upozornenie: Na získanie súboru aplikácia využíva prehliadač, preto sa bude jej správanie líšiť v závislosti od konfigurácie vášho prehliadača. Podrobnosti nájdete v dodatku Appendix 2 „Nastavenia ukladania v prehliadači“.



Túto funkciu nepodporuje prehliadač Safari (operačný systém Mac OS).

Otvorí sa dialógové okno a v aplikácii sa navrhne názov súboru pre výsledný súbor v tomto tvare:

„UFI_<IČ DPH>_<DÁTUM_RRRRMMDD>_<ČAS_HHMMSS>.csv“

alebo

„UFI_<DÁTUM_RRRRMMDD>_<ČAS_HHMMSS>.csv“

v závislosti od zadaných informácií o DPH. Názov súboru by teda mohol byť:

„UFI_BE0429117706_20160607_174706.csv“.

Upozornenie: Závisí od používateľa, či prijatý súbor uloží a dá mu vhodný názov, možno odlišný od navrhovaného názvu.

Tip: Importovanie súboru CSV do Excelu.
V závislosti od regionálnych nastavení vášho počítača sa súbor CSV nemusí

správne zobrazí ako dvojstĺpcový hárok v Exceli. V takom prípade si pozrite Dodatok 3 „Importovanie súboru CSV do Excelu“ a zistíte, ako importovať súbor CSV do Excelu.

2.3.2 Generovať identifikátory UFI hromadne z formulačných čísiel, nenasledujúcich po sebe

Na generovanie viacerých identifikátorov UFI z formulačných čísiel, ktoré nenasledujú po sebe, musíte najprv pripraviť textový súbor alebo súbor CSV, ktorý obsahuje jeden stĺpec s formulačnými číslami, a potom postupovať podľa krokov opísaných na obr. 2-3.

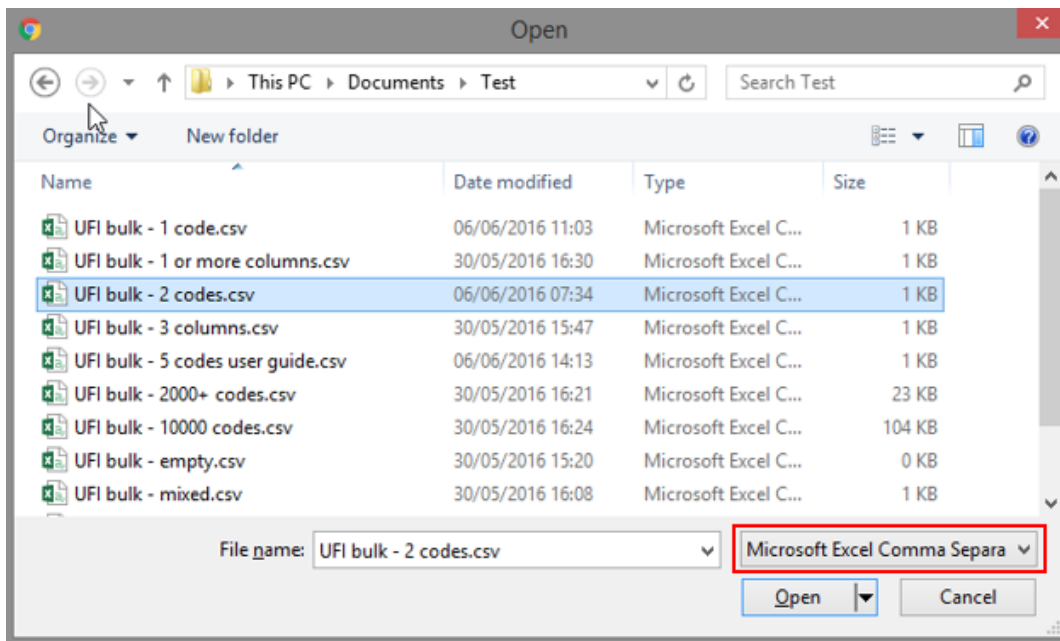
Jediné obmedzenia súboru sú tieto:

- v každom riadku musí byť jedno formulačné číslo,
- nesmie obsahovať viac ako 10 000 riadkov,
- nemal by obsahovať prázdne riadky.

Ak program nevygeneruje tento súbor, môžete ho vytvoriť manuálne pomocou Excelu alebo akéhokoľvek iného textového editora (napr. Notepadu alebo Notepadu++) na zakódovanie formulačných čísiel (jedno v každom riadku) a údaje uložiť ako textový súbor. Podrobnejšie informácie o tom, ako uložiť súbor, sú uvedené v dodatku A.4 „Vytvorenie súboru s formulačnými číslami“.

Obrázok 2-3: Generovať identifikátory UFI hromadne z formulačných čísiel, nenasledujúcich po sebe

V 3. kroku budete musieť vybrať svoj súbor. Pripomínáme, že typ súboru v navigátore je nastavený na CSV (pozri červený trojuholník na obr. 2-4). Ak váš súbor nemá príponu .csv, na jeho nájdenie budete musieť vybrať možnosť „Všetky súbory“.



Obrázok 2-4: Vybrať súbor CSV s formulačnými číslami

Ak súbor, ktorý ste načítali, nie je správne formátovaný, aplikácia zobrazí chybové hlásenie. Možné príčiny tejto chyby sú:

- Súbor nie je jednodúpcový text ani súbor CSV, alebo obsahuje prázdne riadky.
- Súbor nie je textový súbor.
- Súbor obsahuje aspoň jedno neplatné formulačné číslo. Aplikácia nevygeneruje identifikátory UFI ani pre správne formulačné čísla, ktoré môže súbor obsahovať.

2.4 Generovať UFI, keď vaša spoločnosť nemá IČ DPH

Keď vaša spoločnosť nemá IČ DPH, môžete UFI vytvoriť podľa krokov zvýraznených na obr. 2-5. Tento prístup sa dá zovšeobecniť na hromadné generovanie identifikátorov UFI opísané v časti 2.3.

Upozornenie: Táto funkcia je k dispozícii pre spoločnosti bez IČ DPH. Túto funkciu by ste nemali použiť, keď vaša spoločnosť IČ DPH má.

Create UFIs Validate UFI Get a company key

Company VAT number

The company does not have a VAT number.

By ticking this box, I declare that the company does not have a VAT number.

1 No VAT declaration

Create single UFI

Formulation number

UFI

2 Enter formulation number

3 Click "Create"

4 Copy your UFI

Obrázok 2-5: Generovať UFI, keď vaša spoločnosť nemá IČ DPH

3. Overenie UFI

Overenie UFI sa robí podľa postupu znázorneného na obr. 3-1.

The screenshot shows a web interface for UFI validation. At the top, there are three tabs: 'Create UFIs', 'Validate UFI', and 'Get a company key'. The 'Validate UFI' tab is active. Below the tabs, there is a text input field containing '7200-U0CW-5009-QW3Y'. To the right of the input field is a blue button labeled '1 Enter UFI'. Below the input field are two smaller buttons: 'Validate' and 'Reset'. To the right of the 'Validate' button is a blue button labeled '2 Click "Validate"'. Below the 'Validate' button, a green message box displays 'The UFI is valid.'. To the right of this message box is a blue button labeled '3 Read the result'.

Obrázok 3-1: Overiť UFI

Rady:

- UFI môžete zadať so spojovníkmi alebo bez nich.
- Prázdne znaky v zadanom údaji budú ignorované.

Ak UFI, ktorý overujete, nie je správny, chyby budú uvedené v tomto poradí:

- Dĺžka UFI: UFI musí mať 16 znakov (okrem spojovníkov).
- Znak UFI: UFI nesmie obsahovať „L“, „I“, „O“, „B“ a „Z“.
- Kontrolný súčet: kontrolný súčet UFI musí byť správny. (Skontrolovať ho môže len samotná aplikácia, nie používateľ). Ak je kontrolný súčet nesprávny, znamená to, že aspoň jeden znak v UFI nie je správny.

Ak sú dĺžka, znaky a kontrolný súčet UFI správne, stále môže byť UFI nesprávny z týchto dôvodov¹:

- kódovanie informácií týkajúcich sa kódu krajiny pre DPH.
- kódovanie čísla verzie.

¹ Takýto chybný identifikátor UFI môže generovať len chybná implementácia algoritmu generovania UFI.

4. Získanie kľúča firmy

Dosiahnutie toho, aby sa spoločnosť použila v miestnej implementácii generátora UFI, sa robí podľa krokov znázornených na Obrázok 4-1.

Upozornenie: Táto funkcia je len pre spoločnosti, ktoré si vyvinuli vlastnú softvérovú implementáciu na vytvorenie identifikátorov UFI a nemajú IČ DPH.

Tip: Viac podrobností o spôsobe vyvinutia miestnej implementácie generátora UFI je k dispozícii v príručke vývojára na webovom sídle agentúry ECHA Poison Centres.

Obrázok 4-1: Ako získať kľúč firmy

Tip: Vygenerovaný kľúč môžete skopírovať do schránky jediným kliknutím na ikonu umiestnenú na pravej strane políčka. Je to jednoduchý spôsob vloženia jeho hodnoty do inej aplikácie.



Túto funkciu nepodporuje úplne prehliadač Safari, v ktorom sa kľúč firmy vyberie, ale neskopíruje do schránky. Posledný krok musí urobiť používateľ.



Dodatok 1. Požiadavky na prehliadač, JavaScript a používanie súborov cookie

Spustenie aplikácie si vyžaduje len **najnovšiu verziu prehliadača so zapnutým JavaScriptom**.

Minimálne požiadavky na prehliadač:



Internet Explorer 10+



Mozilla Firefox 41+



Google Chrome 42+

Aplikácia bola testovaná aj na prácu s týmito prehliadačmi. Akékoľvek rozdielne správanie je

podľa potreby v texte označené vlajočkou.

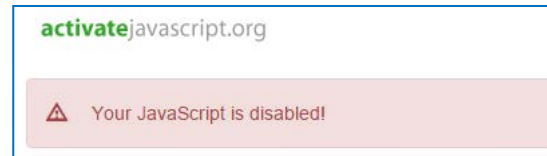
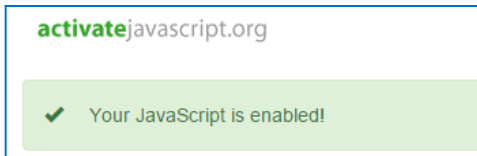


Edge (náhrada Internet Exploreru v operačnom systéme Windows 10)



Safari na počítačoch Apple

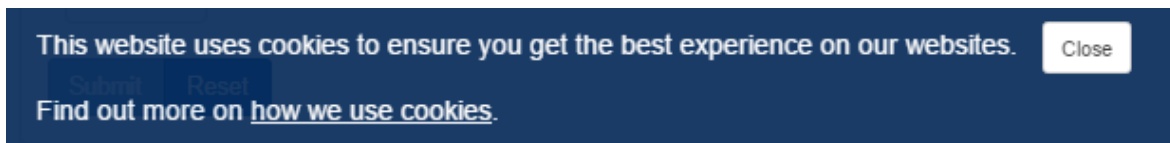
Ak nie ste si istí, či je vo vašom prehliadači zapnutý JavaScript, prejdite na <http://activatejavascript.org/en>. Na tejto stránke sa skontrolujú nastavenia vášho prehliadača a dozviete sa, či je zapnutý JavaScript.



Obrázok A-1: Kontrolór JavaScriptu

Ak je JavaScript vypnutý, spôsob jeho zapnutia je na uvedenom webovom sídle. Vo všeobecnosti je možné selektívne povoliť JavaScript len pre niektoré sídla. Preto je možné zapnúť JavaScript len pre túto aplikáciu, pričom inak bude v rámci politiky danej organizácie vypnutý.

Aplikácia bude používať súbory cookie prehliadača s cieľom zapamätať si vybraný jazyk a vaše čísla IČ DPH. Pri prvom spustení aplikácie budete informovaní o súboroch cookie prostredníctvom správy zobrazenej v spodnej časti stránky, ako je zobrazené na obr. A-2.



Obrázok A-2: Správa o povolení používania súborov cookie

Kliknutím na odkaz sa otvorí stránka webového sídla agentúry ECHA s právnym upozornením v sekcii o súboroch cookie² vo vybranom jazyku.

Keď chcete túto správu skryť, kliknite na Zatvoriť. Viac sa už nezobrazí³.

Ak ste sa rozhodli nepovoliť ukladanie súborov cookie do vášho počítača, aplikácia bude pracovať, ale nebudete môcť využiť niektoré z jej funkcií: váš preferovaný jazyk a váš kód krajiny pre DPH sa po otvorení aplikácie nenastavia.

V nasledujúcej tabuľke je uvedený zoznam súborov cookie, ktoré aplikácia používa na zapamätanie si vybraného jazyka a čísiel IČ DPH.

² [Http://www.echa.europa.eu/sk/legal-notice#cookies](http://www.echa.europa.eu/sk/legal-notice#cookies) pre slovenskú verziu.

³ Ak otvoríte aplikáciu v tom istom prehliadači na tom istom počítači a nevymazali ste povolenie používať súbory cookie.

Tabuľka 1-1: Súbor cookie aplikácie

Názov súboru cookie	Obsah súboru cookie	Ukážka obsahu
currentLanguage	Kód ISO naposledy vybraného jazyka. Jeho hodnota sa načíta pri spustení aplikácie, aby sa vybral jazyk používateľa.	de
recently_used_country	Kód ISO naposledy vybranej krajiny. Jeho hodnota sa načíta pri spustení aplikácie, aby sa inicializovala časť IČ DPH príslušnej krajiny.	BE
recently_used_vats	Hodnota naposledy použitých 5 čísiel IČ DPH. Táto hodnota sa používa na uľahčenie písania IČ DPH použitím hľadania počas písania.	0123456789::7C123456789:: 0856891011::0236919256::1 2522::

Dodatok 2. Nastavenia ukladania v prehliadači

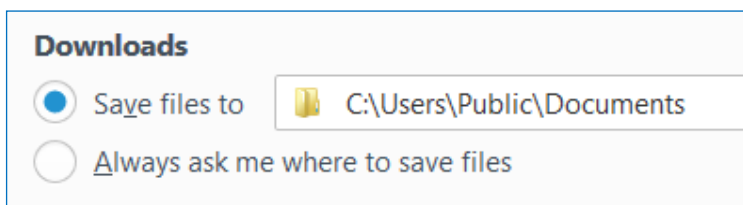
Keďže aplikácia na ukladanie súborov využíva prehliadač, jej správanie bude závisieť od konfigurácie vášho prehliadača.

Štandardne a pri absencii konkrétnych nastavení prehliadača ukladajú súbory do používateľovho adresára Stiahnuté súbory (Downloads), ktorý sa v počítačoch so systémom Windows nachádza v osobnom adresári používateľa: *C:\Users\jdoe\Downloads* pre používateľa *jdoe*. To znamená, že štandardné správanie neumožňuje „Uložiť ako“: všetky súbory sa vytvárajú v tomto umiestnení s názvom, ktoré im prideli aplikácia.

Toto správanie možno zmeniť a špecifikovať iný adresár, do ktorého sa budú stiahnuté súbory ukladať. Spôsob nastavenia miesta ukladania vo vašom prehliadači sa môže líšiť. Uvádzame opis pre tri hlavné prehliadače:

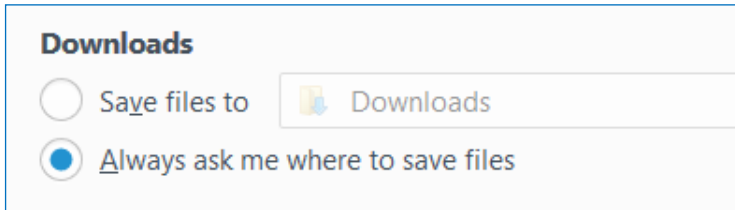
Firefox⁴

- Kliknite na Nástroje a potom Možnosti, čím sa otvorí stránka about:preferences.
- Na paneli Všeobecné v časti Preberanie súborov vyberte Všetky súbory ukladať do a vyberte si miesto ukladania stiahnutých súborov, ako je znázornené na obrázku.



Prípadne môžete nastaviť prehliadač tak, aby sa pri každom prevzatí súboru opýtal na miesto uloženia kliknutím na možnosť Vždy sa opýtať, kam súbory uložiť, ako je znázornené na obrázku.

⁴ Vyskúšané s verziou Firefox 45.0.2.

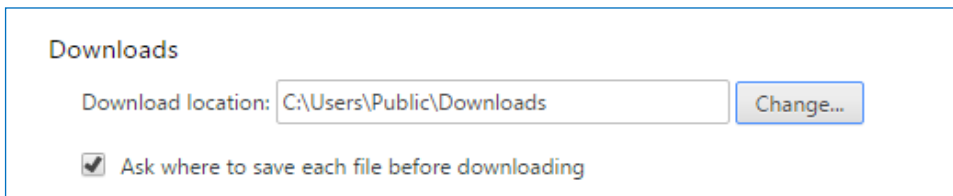


Ak zvolíte túto možnosť, budete musieť špecifikovať miesto uloženia pri každom prevzatí súboru, čo vám umožní zakaždým vybrať iný adresár.


Chrome⁵



- V pravom hornom rohu kliknite na ikonu _____.
- Kliknutím na Nastavenia sa otvorí stránka <chrome://settings/>.
- Kliknite na Zobraziť rozšírené nastavenia...
- V časti Stiahnuté vyberte Umiestnenie sťahovaných súborov alebo kliknite na Pred každým sťahovaním sa spýtať, kam uložiť súbor, ako je znázornené ďalej.

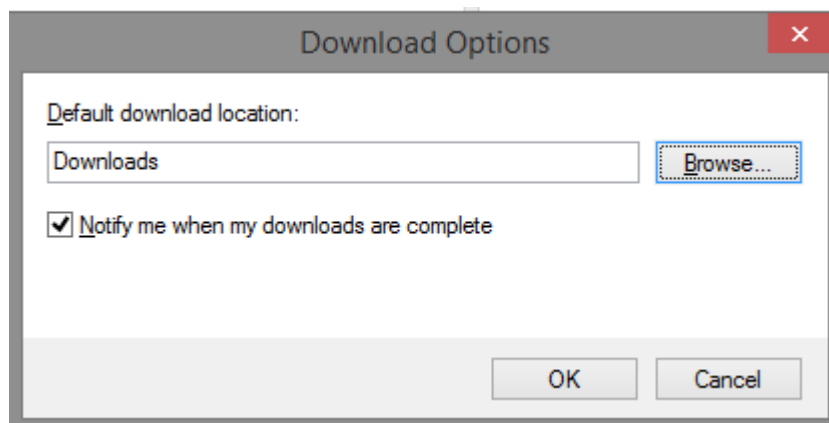


Internet Explorer⁶

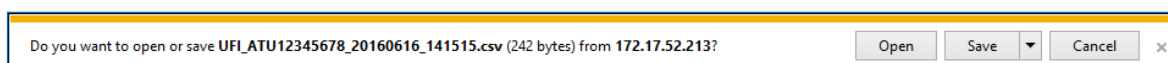
- V pravom hornom rohu kliknite na ikonu .
- Kliknite na Zobraziť sťahované súbory.
- V ľavom spodnom rohu otvoreného dialógového okna kliknite na Možnosti.
- Prejdite na svoje miesto ukladania stiahnutých súborov a kliknite na OK.

⁵ Vyskúšané s verziou Chrome 50.0.2661.102.

⁶ IE9, IE10 a IE11.

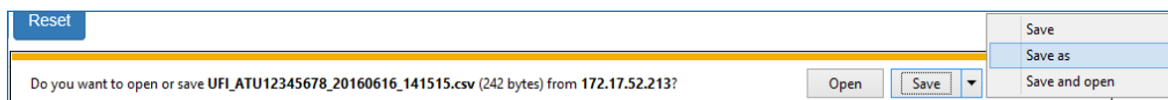


Na rozdiel od prehliadačov Firefox alebo Chrome nemá Internet Explorer výslovnú možnosť nastavenia, aby prehliadač navrhoval miesto ukladania súborov pri každom prevzatí. Namiesto toho ponúka možnosť „Uložiť ako“: keď sa súbor prevezme, zobrazí sa v spodnej časti stránky dialóg, ako je znázornené na obr. A-3.



Obrázok A-3: Prevzatie a uloženie súboru v prehliadači Internet Explorer

Ak jednoducho kliknete na Uložiť, súbor sa umiestni do vášho nastaveného adresára „Stiahnutých súborov“. Ak zvolíte trojuholník vedľa tlačidla Uložiť, k dispozícii je krok Uložiť ako a budete môcť vyhľadať miesto na uloženie súboru. Tento postup je znázornený na obr. A-4.



Obrázok A-4: Uložiť ako v prehliadači Internet Explorer

Dodatok 3. Importovanie súboru CSV do Excelu

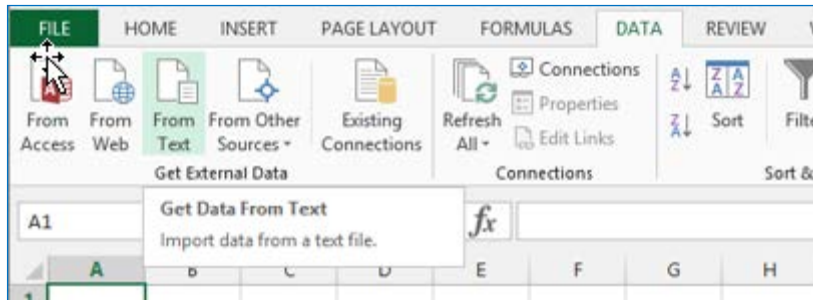
Súbor CSV vygenerovaný aplikáciou používa štandardnú čiarku („“,“) ako oddeľovač. V zásade sa otvorením súboru v Exceli rozlišujú stĺpce. Ak to tak nie je, ako je znázornené ďalej, je to preto, lebo vaše regionálne nastavenia nerozoznávajú čiarku ako oddeľovač polí.

	A
1	101,XP80-8083-R00C-NE0R
2	190,0AH0-90PF-000D-HSVG
3	234,23N0-K01W-G005-MTHA
4	567,YPJ1-30W3-F00Y-WGJT
5	890,KEF2-K0UA-D00T-JRSN
6	

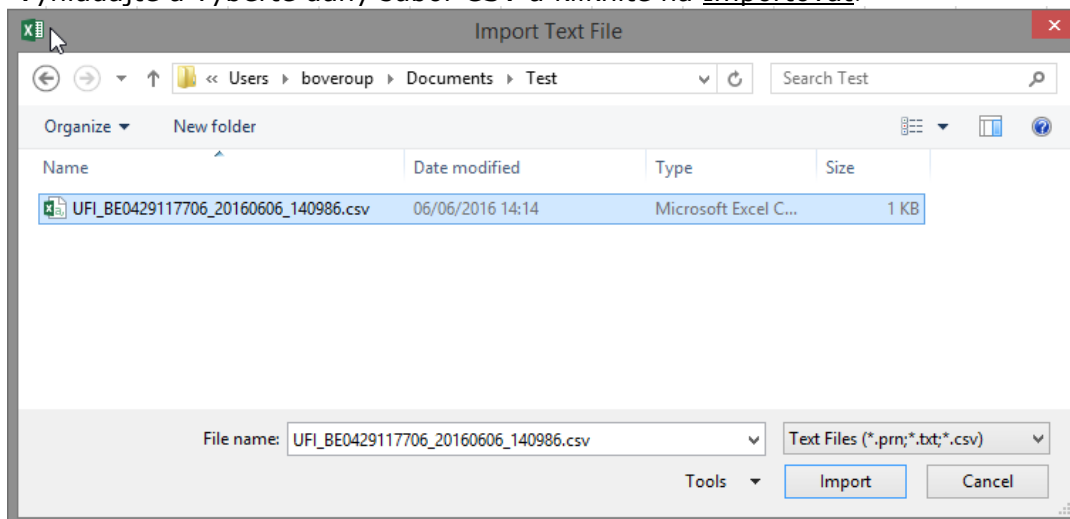
Obrázok A-5: Excel nerozlišuje stĺpce

Môžete skúsiť zmeniť svoje regionálne nastavenia, ale odporúčame vám importovať súbor CSV do Excelu podľa tohto postupu⁷:

1. Otvorte prázdny pracovný zošit.
2. Na karte Údaje v skupine Získať externé údaje vyberte Z textu.

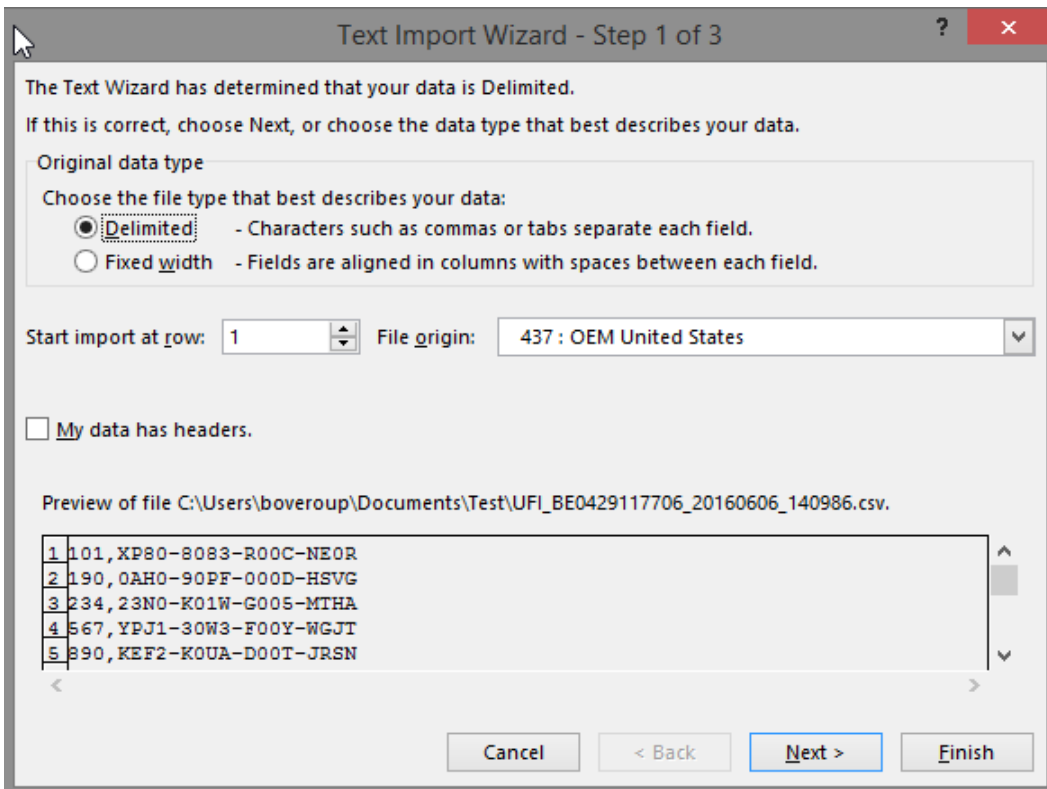


3. Vyhľadajte a vyberte daný súbor CSV a kliknite na Importovať.

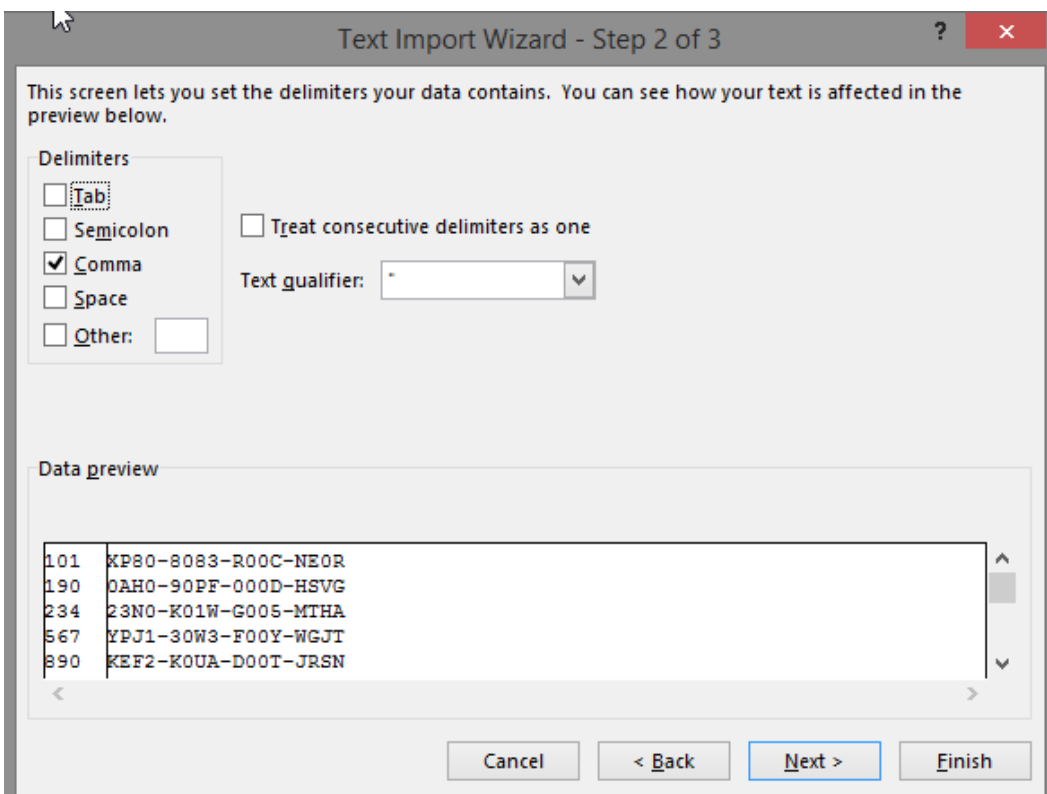


4. Excel otvorí sprievodcu importovaním. Vyberte Oddelené a potom Ďalej.

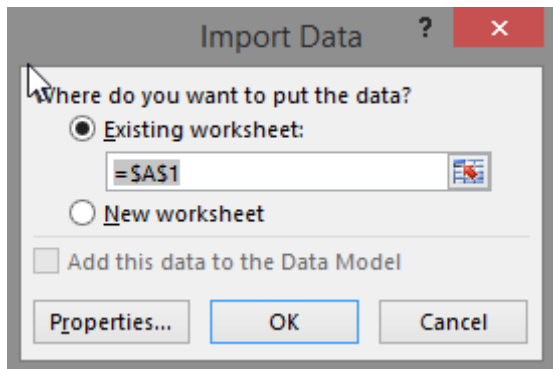
⁷ Snímky obrazoviek v tejto časti boli urobené v Exceli 2013. Spôsob importovania v ostatných verziách produktu je podobný.



5. V nasledujúcom kroku vyberte ako oddeľovač polí Čiarka a kliknite na Dokončiť.



6. V nasledujúcom dialógovom okne s otázkou, kde sa majú umiestniť importované údaje, kliknite na tlačidlo OK.



7. Excel importuje údaje do dvoch stĺpcov.

	A	B	C
1	101	XP80-8083-R00C-NEOR	
2	190	0AH0-90PF-000D-HSVG	
3	234	23N0-K01W-G005-MTHA	
4	567	YPJ1-30W3-F00Y-WGJT	
5	890	KEF2-K0UA-D00T-JRSN	
6			

Teraz môžete súbor uložiť ako originálny dokument Excelu (s príponou .xls alebo .xlsx).

Dodatok 4. Vytvorenie súboru s formulačnými číslami

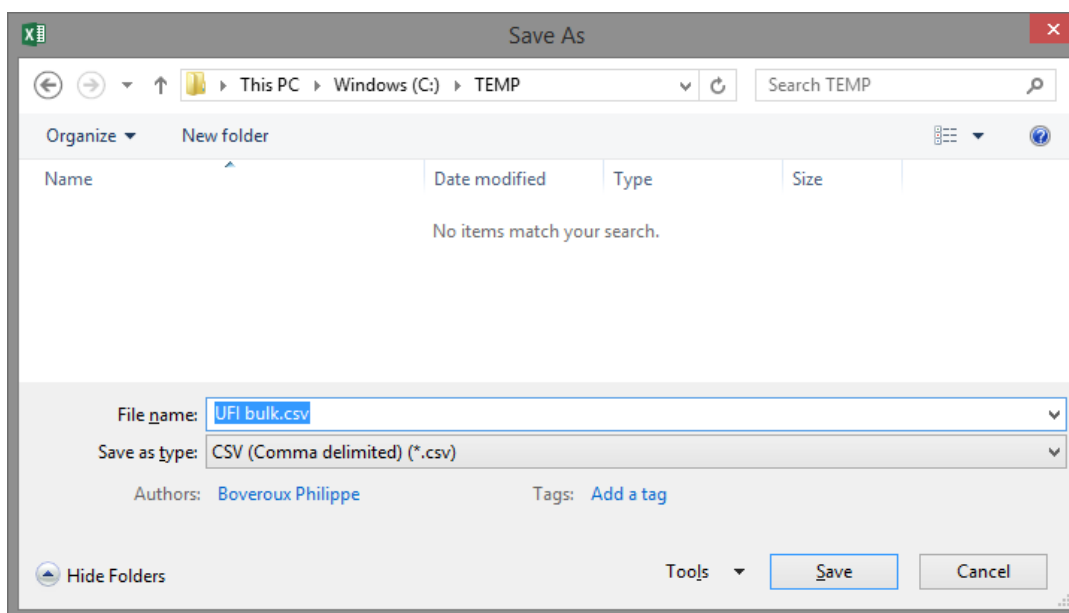
Na hromadné generovanie identifikátorov UFI musíte vaše formulačné čísla, ktoré nenasledujú po sebe, zakódovať ako textový súbor/súbor CSV.

Jediné obmedzenia súboru sú tieto:

- v každom riadku musí byť jedno formulačné číslo,
- nesmie obsahovať viac ako 10 000 riadkov,
- nemal by obsahovať prázdne riadky.

Ak súbor nevygeneroval program, na jeho manuálne vytvorenie je jednoduché použiť Excel.

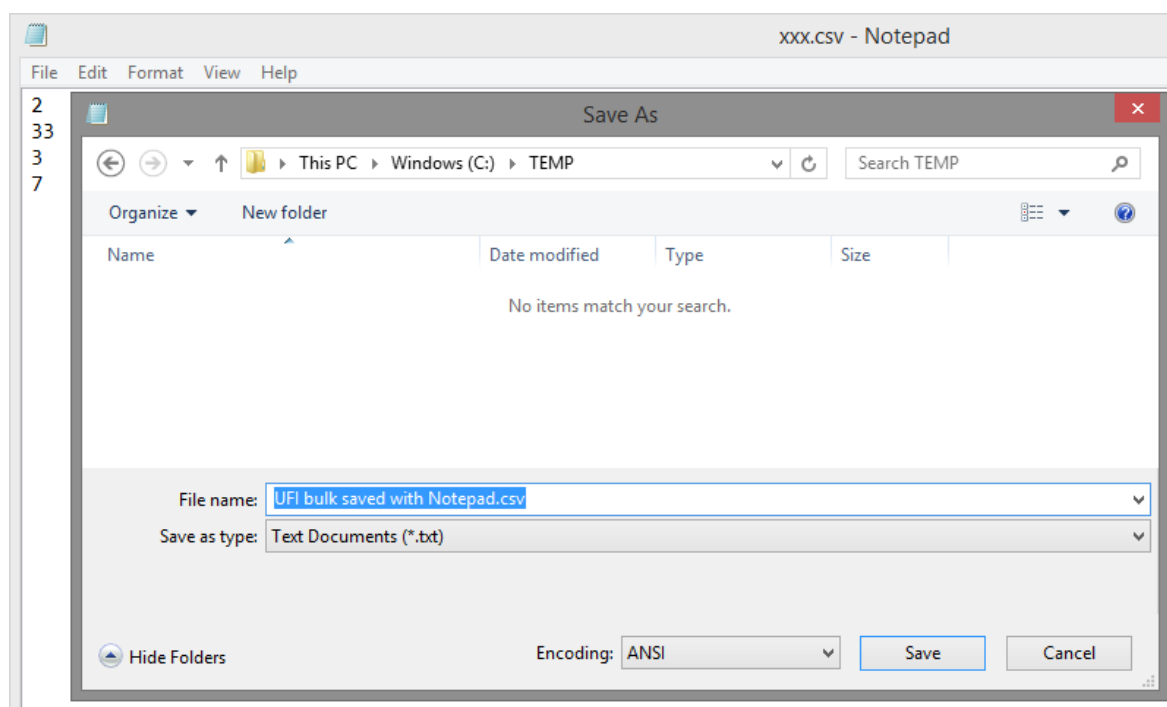
1. Otvorte Excel.
2. Zakódujte formulačné čísla.
3. Pri ukladaní súboru
 - a. zadajte názov súboru,
 - b. vyberte „CSV (oddelený čiarkami) (*.csv)“



Obrázok A-6: Uložiť ako .csv v Exceli

4. Kliknite na Uložiť.

Rovnako môžete použiť aj ľubovoľný textový editor (napríklad Notepad alebo Notepad++) na zakódovanie formulačných čísiel (jedno v každom riadku) a uložiť údaje ako textový súbor.



Obrázok A-7: Uložiť ako .csv v Notepade

EURÓPSKA CHEMICKÁ AGENTÚRA
Annankatu 18, P.O. Box 400,
FI-00121 Helsinki, Finsko
echa.europa.eu